

**STANDARDY OCHRONY MAŁOLETNICH
W
ZESPOLE SZKOLNO-PRZEDSZKOLNYM
W OGRODZIĘNCU**

.....
(pieczęć placówki)

„Wersja zupełna”

STANDARDY OCHRONY MAŁOLETNICH
w Zespole Szkolno-Przedszkolnym
w Ogrodzieńcu

Podstawy prawne:

1. *Ustawa z dnia 29 lipca 2005 r. o przeciwdziałaniu przemocy domowej (Dz.U. z 2021 r. poz. 1249 oraz z 2023 r. poz. 289 oraz 535)*
 2. *Rozporządzenie Rady Ministrów z dnia 6 września 2023 r. w sprawie procedury „Niebieskie Karty” oraz wzorów formularzy „Niebieska Karta” (Dz. U. poz. 1870)*
 3. *Ustawa z dnia 28 lipca 2023 r. o zmianie ustawy – Kodeks rodzinny i opiekuńczy oraz niektórych innych ustaw (Dz. U. 1606)*
 4. *Ustawa z dnia 26 stycznia 1982 r. – Karta Nauczyciela (t. j. Dz. U. z 2023 r. poz. 984 ze zm.)*
 5. *Ustawa z dnia 14 grudnia 2016 r. – Prawo oświatowe (t. j. Dz. U. z 2023 r. poz. 900)*
 6. *Ustawa z dnia 10 maja 2018 r. o ochronie danych osobowych (t. j. Dz. U. z 2019 r. poz. 1781)*
 7. *Konwencja o prawach małoletniego (Dz. U. 1991 r. nr 120 poz. 526)*
 8. *Konwencja o prawach osób niepełnosprawnych (Dz. U. 2012 poz. 1169)*
-

Obowiązują od dnia 13.02.2024 r.

Opracowanie:

1. Renata Dusza
2. Aleksandra Szlachta

SPIS TREŚCI

Rozdział 1

Informacje ogólne

1. Wprowadzenie
2. Słowniczek pojęć

Rozdział 2

Standardy ochrony małoletnich w Zespole Szkolno-Przedszkolnym w Ogrodzieńcu

Rozdział 3

Polityka oraz procedury ochrony dzieci przed krzywdzeniem obowiązujące w Zespole Szkolno-Przedszkolnym w Ogrodzieńcu

1. Zasady zatrudniania pracowników oraz dopuszczania do kontaktu innych osób z małoletnimi
2. Zasady bezpiecznych relacji personelu szkoły z małoletnimi
 - 2.1 Zasady ogólne
 - 2.2 Zasady komunikacji z małoletnimi
 - 2.3 Zakaz stosowania przemocy wobec małoletniego w jakiegokolwiek formie, w tym nawiązywania relacji o charakterze seksualnym
 - 2.4 Zasady nawiązywania kontaktu z małoletnimi w godzinach pracy, za pomocą kanałów służbowych oraz w celach wychowawczych
3. Zasady bezpiecznych relacji między małoletnimi. Niedozwolone zachowania małoletnich
 - 3.1 Zasady bezpiecznych relacji między małoletnimi
 - 3.2 Niedozwolone zachowania małoletnich w szkole
4. Zasady korzystania z urządzeń elektronicznych z dostępem do sieci Internetu oraz ochrony małoletnich przed treściami szkodliwymi i zagrożeniami z sieci
 - 4.1. Bezpieczeństwo korzystania z sieci
 - 4.2. Zasady korzystania przez małoletnich z telefonów komórkowych oraz innych urządzeń elektronicznych
 - 4.3. Postępowanie w przypadku naruszenia przez małoletnich zasad korzystania z telefonów i innych urządzeń elektronicznych na terenie szkoły
 - 4.4. Zasady ochrony małoletnich przed treściami szkodliwymi i zagrożeniami z sieci
5. Zasady ochrony wizerunku małoletniego
6. Zasady ochrony danych osobowych małoletnich

Rozdział 4

Postępowanie w przypadku podejrzenia krzywdzenia lub krzywdzenia małoletniego w Zespole Szkolno-Przedszkolnym w Ogrodzieńcu

1. Podejmowanie interwencji w sytuacji podejrzenia stosowania lub stosowania przemocy domowej

- 1.1 Zgłaszanie przez małoletniego podejrzenia stosowania lub stosowania wobec niego przemocy domowej
- 1.2 Zgłaszanie przez pracownika szkoły podejrzenia stosowania lub stosowania wobec małoletniego przemocy domowej
- 1.3 Zgłaszanie przez osoby z zewnątrz podejrzenia stosowania lub stosowania wobec małoletniego przemocy domowej
- 1.4 Wstępna ocena sytuacji osoby krzywdzonej
- 1.5 Procedura „Niebieskie Karty”
 - 1.5.1 Zakres procedury i ogólne zasady jej stosowania
 - 1.5.2 Wszczęcie procedury „Niebieskie Karty”
 - 1.5.3 Zadania pracowników szkoły w sytuacji podejrzenia krzywdzenia lub krzywdzenia małoletniego w formie przemocy domowej
2. Procedury reagowania pracowników szkoły w przypadku wystąpienia zagrożenia cyfrowego
 - 2.1 Postępowanie w przypadku podejrzenia lub zaistnienia cyberprzemocy
 - 2.2 Postępowanie w przypadku uzyskania informacji o dostępie przez małoletniego do treści szkodliwych, niepożądanych, nielegalnych
 - 2.3 Postępowanie w przypadku naruszenia prywatności dotyczącego nieodpowiedniego bądź niezgodnego z prawem wykorzystania danych osobowych lub wizerunku małoletniego
 - 2.4 Postępowanie w przypadku uzyskania informacji o nawiązywaniu przez małoletniego niebezpiecznych kontaktów w Internecie – uwodzenie, zagrożenie pedofilią

Rozdział 5

Organizacja procesu ochrony małoletnich w Zespole Szkolno-Przedszkolnym w Ogrodzieńcu

1. Podział obowiązków związanych z realizacją „Standardów ochrony małoletnich”
2. Zakres kompetencji osoby odpowiedzialnej za przygotowanie personelu szkoły do stosowania „Standardów ochrony małoletnich” oraz dokumentowanie tej czynności
3. Osoby odpowiedzialne za przyjmowanie zgłoszeń podejrzenia lub krzywdzenia małoletniego
4. Dokumentowanie zdarzeń podejrzenia krzywdzenia lub krzywdzenia małoletnich i archiwizowanie wytworzonej dokumentacji
5. Zasady ustalania planu wsparcia małoletniemu po ujawnieniu krzywdzenia
6. Udostępnianie „Standardów ochrony małoletnich”
7. Zasady przeglądu i aktualizowania dokumentu „Standardy ochrony małoletnich”

Rozdział 6

Uszczegółowione procedury

Materiały dodatkowe – Przemoc domowa

ROZDZIAŁ 1

Informacje ogólne

1. WPROWADZENIE

Nowelizacja ustawy z dnia 13 maja 2016 r. o przeciwdziałaniu zagrożeniom przestępczością na tle seksualnym i ochronie małoletnich (Dz.U. z 2023 r. poz. 1606) określiła warunki skutecznej ochrony małoletnich przed różnymi formami przemocy. Wprowadzone zmiany wskazują na potrzebę opracowania jasnych i spójnych standardów postępowania w sytuacjach podejrzenia krzywdzenia lub krzywdzenia małoletnich.

„Standardy ochrony małoletnich” są jednym z elementów systemowego rozwiązania ochrony małoletnich przed krzywdzeniem i stanowią formę zabezpieczenia ich praw. Należy je traktować jako jedno z narzędzi wzmacniających i ułatwiających skuteczniejszą ochronę małoletnich przed krzywdzeniem.

W konstruowaniu „Standardów ochrony małoletnich” w Zespole Szkolno-Przedszkolnym w Ogrodzieńcu przyjęto następujące założenia:

- w szkole nie są zatrudniane osoby mogące zagrażać bezpieczeństwu małoletnich,
- pracownicy szkoły potrafią zdiagnozować symptomy krzywdzenia małoletniego oraz podejmować interwencje w przypadku podejrzenia, że małoletni jest ofiarą przemocy,
- prowadzone w szkole postępowanie na wypadek krzywdzenia lub podejrzenia krzywdzenia małoletnich jest zorganizowane w sposób zapewniający im skuteczną ochronę,
- działania podejmowane w ramach ochrony małoletnich przed krzywdzeniem są dokumentowane oraz monitorowane i poddawane okresowej weryfikacji przy udziale wszystkich zainteresowanych podmiotów,

- podejmowane w szkole postępowania nie mogą naruszać praw małoletniego, praw człowieka, praw ucznia określonych w statucie szkoły oraz bezpieczeństwa danych osobowych,
- małoletni wiedzą, jak unikać zagrożeń w kontaktach z dorosłymi i uczestnikami zajęć,
- małoletni wiedzą, do kogo zwracać się o pomoc w sytuacjach dla nich trudnych i czynią to mając świadomość skuteczności podejmowanych w szkole działań,
- rodzice poszerzają wiedzę i umiejętności z zakresu metod wychowania małoletniego bez stosowania przemocy oraz potrafią go uczyć zasad bezpieczeństwa.

W obliczu dynamicznie ewoluującego społeczeństwa, w którym dzieci stają się protagonistami nie tylko swojej edukacyjnej, ale także swojej życiowej i światowej historii, Zespół Szkolno-Przedszkolny w Ogrodzieńcu pragnie ustanowić nową jakość w postaci Standardów Ochrony Dzieci. Inspiracją do tego kroku jest głębokie przekonanie o niebagatelnej roli, jaką pełnią najmłodsi członkowie społeczności w tworzeniu przyszłości. Wprowadzając standardy dbamy o to, aby nie narażać uczniów i uczennic na ryzyko krzywdzenia. Procedury pozwalają odpowiednio zareagować w przypadku obaw o dobro dziecka.

W świecie naznaczonym pędem cywilizacyjnym, niezliczonymi bodźcami i zmieniającymi się normami, dzieci niosą ze sobą nie tylko nadzieje, ale i wyjątkowe potrzeby, które wymagają nieustannej uwagi, zrozumienia i troski. Standardy Ochrony Dzieci stanowią fundamentalną reakcję na to wyzwanie, ukierunkowaną na budowanie środowiska, w którym rozwój każdego ucznia nie tylko jest możliwy, ale wręcz nieodzowny.

Wprowadzenie tych standardów w życie ma na celu stworzenie dla dzieci nie tylko bezpiecznego, ale i inspirującego miejsca, gdzie edukacja przenika się z troskliwą opieką, a proces nauczania staje się nie tylko narzędziem przekazywania wiedzy, lecz również szansą na kształtowanie mądrości i wartości. Szkoła i Przedszkole pragnie być miejscem, w którym dzieci odkrywają swoją indywidualność, a edukacja staje się podróżą ku pełnemu spektrum ich potencjału. Wprowadzenie tych standardów nie wynika jedynie z ustawowych zobowiązań czy praktycznych konieczności, lecz jest wyrazem głębokiej filozofii, która uznaje, że ochrona dzieci to nie tylko obowiązek społeczny, ale i moralny imperatyw. Dzieci nie są jedynie

przyszłością społeczeństwa; są jego terażniejszością, a troska o ich dobrostan i rozwój staje się wyznacznikiem prawdziwej wartości edukacyjnej instytucji. Wprowadzenie Standardów Ochrony Dzieci przez Zespół Szkolno-Przedszkolny w Ogrodzieńcu jest zatem manifestem zaangażowania w budowanie lepszego jutra poprzez troskę o dzisiaj. Niech te standardy staną się nie tylko dokumentem, lecz przede wszystkim drogowskazem dla wszystkich, którzy wierzą w potencjał, jaki drzemie w sercach najmłodszych.

Naczelną zasadą wszystkich działań podejmowanych przez personel placówki jest działanie dla dobra dziecka i w jego najlepszym interesie. Członkowie personelu placówki traktują dziecko z szacunkiem oraz uwzględniają jego potrzeby. Niedopuszczalne jest stosowanie przez członków personelu wobec dziecka przemocy w jakiegokolwiek formie. Personel placówki, realizując te cele, działa w ramach obowiązującego prawa, przepisów wewnętrznych danej placówki oraz swoich kompetencji.

Uwzględniając powyższe założenia niniejszy dokument wyznacza standardy ochrony małoletnich, stanowiące zbiór zasad i procedur postępowania w sytuacjach zagrożenia ich bezpieczeństwa. Jego najważniejszym celem jest ochrona małoletnich przed różnymi formami przemocy oraz budowanie bezpiecznego i przyjaznego środowiska w szkole.

2. SŁOWNICZEK POJĘĆ

Ilekcroć w dokumencie „Standardy ochrony małoletnich” jest mowa o:

- 1) **małoletnim** - (dziecku, uczniu, wychowanku) należy przez to rozumieć każdą osobę do ukończenia 18 roku życia;
- 2) **personelu** – należy przez to rozumieć każdego pracownika Zespołu Szkolno-Przedszkolnego w Ogrodzieńcu, bez względu na formę zatrudnienia, w tym: inne osoby, które z racji pełnionej funkcji lub zadań mają (nawet potencjalny) kontakt z małoletnimi;
- 3) **dyrektorze** – należy przez to rozumieć dyrektora Zespołu Szkolno-Przedszkolnego w Ogrodzieńcu,
- 4) **szkole** – należy przez to rozumieć Zespół Szkolno-Przedszkolny w Ogrodzieńcu,

- 5) **rodzicu** – należy przez to rozumieć przedstawiciela ustawowego małoletniego pozostającego pod ich władzą rodzicielską. Jeżeli dziecko pozostaje pod władzą rodzicielską obojga rodziców, każde z nich może działać samodzielnie jako przedstawiciel ustawowy małoletniego;
- 6) **opiekunie prawnym małoletniego** – należy przez to rozumieć osobę, która ma za zadanie zastąpić małoletniemu rodziców, a także wypełnić wszystkie ciężące na nich obowiązki. Jest przedstawicielem ustawowym małoletniego, dlatego może dokonywać czynności prawnych w imieniu małoletniego i ma za zadanie chronić jego interesy prawne, osobiste oraz finansowe;
- 7) **„osobie najbliższej małoletniemu”** – należy przez to rozumieć osobę wstępną: matkę, ojca, babcię, dziadka; rodzeństwo: siostrę, brata, w tym rodzeństwo przyrodnie, a także inne osoby pozostające we wspólnym gospodarstwie, a w przypadku jej braku – osobę pełnoletnią wskazaną przez małoletniego;
- 8) **przemocy fizycznej** – należy przez to rozumieć każde intencjonalne działanie sprawcy, mające na celu przekroczenie granicy ciała małoletniego, np. bicie, popychanie, szarpanie, itp.;
- 9) **przemocy seksualnej** – należy przez to rozumieć zaangażowanie małoletniego w aktywność seksualną, której nie jest on lub ona w stanie w pełni zrozumieć i udzielić na nią świadomej zgody, naruszającą prawo i obyczaje danego społeczeństwa;
- 10) **przemocy psychicznej** – należy przez to rozumieć powtarzający się wzorzec zachowań opiekuna lub skrajnie drastyczne wydarzenie (lub wydarzenia), które powodują u małoletniego poczucie, że jest nic niewart, zły, niekochany, niechciany, zagrożony i że jego osoba ma jakąkolwiek wartość jedynie wtedy, gdy zaspokaja potrzeby innych;
- 11) **zaniechanie** – należy przez to rozumieć chroniczne lub incydentalne niezaspokajanie podstawowych potrzeb fizycznych i psychicznych małoletniego przez osoby zobowiązane do opieki, troski i ochrony zdrowia i/lub nierespektowanie podstawowych praw, powodujące zaburzenia jego zdrowia i/lub trudności w rozwoju;

- 12) **przemocy domowej** – należy przez to rozumieć jednorazowe albo powtarzające się umyślne działanie lub zaniechanie naruszające prawa lub dobra osobiste członków rodziny, a także innych osób wspólnie zamieszkujących lub gospodarujących, w szczególności narażające te osoby na niebezpieczeństwo utraty życia, zdrowia, naruszające ich godność, nietykalność cielesną, wolność, w tym seksualną, powodujące szkody na ich zdrowiu fizycznym lub psychicznym, a także wywołujące cierpienia i krzywdy moralne u osób dotkniętych przemocą;
- 13) **osobie stosującej przemoc domową** – należy przez to rozumieć osobę pełnoletnią, która dopuszcza się przemocy domowej;
- 14) **świadku przemocy domowej** – należy przez to rozumieć osobę, która posiada wiedzę na temat stosowania przemocy domowej lub widziała akt przemocy domowej.

ROZDZIAŁ 2

1. STANDARDY OCHRONY MAŁOLETNICH w Zespole Szkolno-Przedszkolnym w Ogrodzieńcu

Standard I.

Małoletni, ich rodzice/opiekunowie prawni i pracownicy szkoły znają „Standardy ochrony małoletnich”. Dokument jest dostępny i upowszechniany.

Wskaźniki realizacji standardu:

1. Dokument „Standardy ochrony małoletnich w Zespole Szkolno-Przedszkolnym w Ogrodzieńcu został opracowany, zgodnie ze znowelizowaną ustawą z dnia 13 maja 2016 r. o przeciwdziałaniu zagrożeniom przestępczością na tle seksualnym i ochronie małoletnich (Dz.U. z 2023 r. poz. 1606).
2. Zapoznano z nim personel szkoły i uczniów oraz ich rodziców/opiekunów prawnych.
3. Dokument wprowadzono do stosowania w szkole.
4. Dokument udostępniono na stronie internetowej szkoły oraz w dostępnym miejscu w budynku szkoły (sekretariat, gabinet pedagoga i psychologa, wersja skrócona przy wejściu głównym).
5. Dokument został udostępniony w dwóch wersjach: wersji pełnej oraz skróconej przeznaczonej dla małoletnich i zawierającej informacje dla nich istotne.
6. Informacje o treści dokumentu upowszechniane są również wśród rodziców małoletnich w trakcie konsultacji indywidualnych, zebrań z rodzicami oraz w trakcie szkoleń organizowanych i prowadzonych dla rodziców w szkole.

7. Informacje istotne dla małoletnich zawarte w dokumencie upowszechniane są w trakcie lekcji wychowawczych, konsultacji indywidualnych, na godzinach „dostępności”, w trakcie realizowanych programów i warsztatów o charakterze edukacyjnym.
8. Publikacja dokumentu spełnia wymogi Ustawy o zapewnianiu dostępności osobom ze szczególnymi potrzebami.

Standard II.

Personel współtworzy i gwarantuje bezpieczne i przyjazne środowisko w szkole.

Wskaźniki realizacji standardu:

1. W szkole zatrudnia się personel po wcześniejszej weryfikacji w Krajowym Rejestrze Karnym, Rejestrze Sprawców Przestępstw na Tle Seksualnym, a w przypadku stanowisk pedagogicznych dodatkowo w Centralnym Rejestrze Orzeczeń Dyscyplinarnych. W przypadku zatrudnienia obcokrajowców personel weryfikuje osobę w rejestrach karalności państw trzecich w zakresie określonych przestępstw (lub odpowiadających im czynów zabronionych w przepisach prawa obcego) lub w przypadkach prawem wskazanych poprzez oświadczenia o niekaralności.
2. Dyrektor szkoły określa organizację, stosowanie i dokumentowanie działań podejmowanych w ramach procedur określonych w dokumencie „Standardy ochrony małoletnich”.
3. Pracownicy szkoły są świadomi swoich praw oraz odpowiedzialności prawnej ciążyącej na nich za nieprzestrzeganie standardów ochrony małoletnich.
4. W szkole prowadzona jest systematyczna edukacja wszystkich pracowników związana z problematyką ochrony małoletnich przed krzywdzeniem, a w szczególności w zakresie:
 - a) rozpoznawania symptomów krzywdzenia małoletnich,
 - b) procedur interwencji w przypadku krzywdzenia lub podejrzenia krzywdzenia, a także posiadania informacji o krzywdzeniu małoletniego,
 - c) dokumentowania podejmowanych działań związanych z ochroną małoletnich,
 - d) znajomości praw małoletniego, praw człowieka,
 - e) znajomości zasad bezpiecznego przetwarzania udostępnionych danych osobowych,

- f) odpowiedzialności prawnej za zdrowie i życie powierzonych opiece małoletnich,
 - g) procedury „Niebieskie Karty”,
 - h) bezpieczeństwa relacji całego personelu z małoletnimi (w tym wiedzy o zachowaniach pożądanych i niedozwolonych w kontaktach z małoletnimi).
5. W szkole prowadzi się systematyczną diagnozę czynników ryzyka i czynników chroniących poczucie bezpieczeństwa małoletnich, a w szczególności w obszarach:
- a) relacji między personelem szkoły a małoletnimi,
 - b) poczucia bezpieczeństwa psychofizycznego małoletnich,
 - c) środowiska wsparcia udzielanego małoletnim (np. bezpieczeństwo emocjonalne na zajęciach, poszanowanie odmierności, równość i sprawiedliwość w przestrzeganiu ustalonych zasad, podmiotowe traktowanie małoletnich).

Standard III.

Szkoła oferuje rodzicom/opiekunom prawnym małoletnich informację oraz edukację w zakresie wychowania dzieci bez przemocy oraz ich ochrony przed krzywdzeniem i wykorzystywaniem.

Wskaźniki realizacji standardu:

Szkoła:

- 1) za pomocą różnych kanałów informacyjnych oraz w różnej formie udostępnia rodzicom/opiekunom prawnym wiedzę na temat wychowania dzieci bez przemocy, ochrony dzieci przed przemocą i wykorzystywaniem, zagrożeń bezpieczeństwa dziecka w internecie, możliwości podnoszenia umiejętności wychowawczych (np. poradniki, raporty z badań, artykuły naukowe związane z problematyką krzywdzenia: przemocą rówieśniczą, cyberprzemocą, umiejętnościami wychowawczymi);
- 2) udostępnia rodzicom/opiekunom prawnym małoletnich dane kontaktowe placówek zapewniających pomoc i opiekę w trudnych sytuacjach życiowych;
- 3) zapewnia wszystkim rodzicom/opiekunom prawnym małoletnich dostęp do obowiązujących w szkole „Standardów ochrony małoletnich”, w tym w szczególności do procedur zgłaszania zagrożeń;
- 4) angażuje rodziców/ opiekunów prawnych małoletnich w działania prowadzone na rzecz ochrony małoletnich przed krzywdzeniem;
- 5) szkoła uzyskuje od rodziców/opiekunów prawnych informacje zwrotne nt. realizacji obowiązujących w niej standardów ochrony małoletnich;
- 6) organizuje i prowadzi edukację rodziców/opiekunów prawnych małoletnich umożliwiającą poszerzanie wiedzy i umiejętności związanych z ochroną dziecka przed zagrożeniami, w tym w internecie oraz z zakresu pozytywnych metod wychowawczych,

bez kar fizycznych i krzywdzenia psychicznego dziecka (warsztaty, szkolenia, konsultacje indywidualne).

Standard IV.

Szkoła zapewnia małoletnim równe traktowanie oraz przestrzeganie ich praw.

Wskaźniki realizacji standardu:

1. Szkoła oferuje dzieciom edukację w zakresie praw dziecka, człowieka/ucznia oraz ochrony przed zagrożeniami przemocą i wykorzystywaniem. W każdym oddziale / klasach/ grupach odbywają się:
 - zajęcia na temat praw dziecka/praw człowieka/praw i obowiązków ucznia,
 - zajęcia na temat ochrony przed przemocą oraz wykorzystywaniem,
 - zajęcia z zakresu profilaktyki przemocy rówieśniczej,
 - zajęcia na temat zagrożeń bezpieczeństwa dzieci w internecie.
2. W każdym oddziale/ klasie/grupie małoletni są informowani, do kogo mają się zgłosić po pomoc i radę w przypadku krzywdzenia lub wykorzystywania.
3. W szkole udostępnia się małoletnim materiały edukacyjne w zakresie: praw dziecka oraz ochrony przed zagrożeniami przemocą i wykorzystywaniem seksualnym oraz zasad bezpieczeństwa w Internecie (broszury, ulotki, książki).
4. W szkole wyeksponowane są informacje dla małoletnich na temat możliwości uzyskania przez nich pomocy w trudnej sytuacji, w tym numery bezpłatnych telefonów zaufania dla dzieci i młodzieży.
5. W szkole prowadzi się systematyczną diagnozę czynników ryzyka i czynników chroniących poczucie bezpieczeństwa uczniów/wychowanków, a w szczególności w obszarach:
 - a) relacji między nauczycielami i uczniami,
 - b) relacji między uczniami,
 - c) poczucia bezpieczeństwa psychofizycznego, z uwzględnieniem zagrożeń środowiskowych,

- d) środowiska kształcenia (bezpieczeństwo emocjonalne na lekcjach, poszanowanie odmienności, równość i sprawiedliwość w przestrzeganiu zasad i regulaminów szkolnych, podmiotowe traktowanie uczniów).

Standard V.

Organizacja postępowania na wypadek krzywdzenia lub podejrzenia krzywdzenia małoletnich zapewnia im skuteczną ochronę.

Wskaźniki realizacji standardu:

1. Precyzyjnie zostały określone procedury interwencji personelu w sytuacjach krzywdzenia lub podejrzenia krzywdzenia małoletniego, tj.
 - a) przemocy rówieśniczej,
 - b) przemocy domowej,
 - c) niedozwolonych zachowań personelu wobec małoletnich,
 - d) zagrożenia cyfrowego.
2. Ustalono zasady postępowania na wypadek krzywdzenia lub podejrzenia krzywdzenia małoletniego, zgodnie z którymi to postępowanie nie może naruszać jego godności, wolności, prawa do prywatności oraz nie może powodować szkody na jego zdrowiu psychicznym lub fizycznym (poczucia krzywdy, poniżenia, zagrożenia, wstydu).
3. Ustalono są zasady wsparcia małoletniego po ujawnieniu doznanej przez niego krzywdy.
4. Wskazano osoby odpowiedzialne za składanie zawiadomień o popełnieniu przestępstwa na szkodę małoletniego, zawiadamianie sądu opiekuńczego oraz osobę odpowiedzialną za wszczęcie procedury „Niebieskie Karty”.
5. Wskazano osoby odpowiedzialne za przyjmowanie zgłoszeń o zdarzeniach zagrażających małoletniemu i udzielenia mu wsparcia. Informacja o osobach przyjmujących zgłoszenia jest upowszechniona na stronie internetowej szkoły oraz na tablicy ogłoszeń w budynku szkolnym.

6. Szkoła współpracuje z podmiotami działającymi na rzecz ochrony małoletnich przed krzywdzeniem (policją, sądem rodzinnym, MOPS-em, GOPS-em, kuratorem sądowym, itp.).

7. Podmioty postępowania uprawnione do przetwarzania danych osobowych uczestników postępowania w sprawach krzywdzenia małoletnich przestrzegają regulacji opisanych w Polityce Bezpieczeństwa Przetwarzania Danych Osobowych, obowiązującej w szkole (RODO).

Standard VI.

W szkole wzmacniane jest poczucie bezpieczeństwa małoletnich w obszarze relacji społecznych oraz ich ochrony przed treściami szkodliwymi i zagrożeniami z sieci.

Wskaźniki realizacji standardu:

W szkole:

1. opracowano zasady zapewniające bezpieczne relacje między małoletnimi a personelem;
2. określono wymogi dotyczące bezpiecznych relacji między małoletnimi a w szczególności zachowania niedozwolone;
3. opracowano zasady korzystania z urządzeń elektronicznych z dostępem do sieci internetowej oraz procedury ochrony małoletnich przed treściami szkodliwymi i zagrożeniami w sieci internet oraz utrwalanymi w innej formie;
4. opracowano i wdrożono procedury ochrony małoletnich przed krzywdzeniem w sytuacjach:
 - a) przemocy fizycznej,
 - b) przemocy psychicznej,
 - c) przemocy domowej,
 - d) przemocy seksualnej,
 - e) cyberprzemocy;
5. opracowano i wdrożono procedurę „Niebieskie Karty”;
6. pracownicy szkoły realizują plan wsparcia ucznia/wychowanka po ujawnieniu doznanej przez niego krzywdy.

Standard VII.

Działania podejmowane w ramach ochrony małoletnich przed krzywdzeniem są dokumentowane.

Wskaźniki realizacji standardu:

1. W szkole prowadzony jest rejestr spraw zgłaszanych i rozpatrywanych w związku z podejrzeniem lub krzywdzeniem małoletnich.
2. Osoby upoważnione do przyjmowania zgłoszeń związanych z krzywdzeniem małoletnich składają oświadczenie o zachowaniu poufności i zobowiązane są do zachowania bezpieczeństwa uzyskanych danych osobowych.
3. W procedurze „Niebieskie Karty” stosowane są wzory Kart „A” i „B”.
4. Obieg dokumentów w sprawach związanych z krzywdzeniem małoletnich określa Instrukcja Kancelaryjna.
5. Zasady przechowywania ujawnionych incydentów lub zgłoszonych incydentów lub zdarzeń zagrażających dobru małoletniego są zgodne z Instrukcją Archiwizacyjną.
6. Dokonuje się szacowania ryzyka naruszeń bezpieczeństwa danych osobowych oraz zasadności przyjętych technicznych i organizacyjnych środków ochrony.
7. Dla czynności przetwarzania danych osobowych szczególnej kategorii przetwarzania opracowano Karty rejestrów czynności przetwarzania.

Standard VIII.

Szkoła monitoruje i okresowo weryfikuje zgodność prowadzonych działań z przyjętymi zasadami i procedurami ochrony małoletnich.

Wskaźniki realizacji standardu:

1. Przyjęte zasady i realizowane procedury ochrony małoletnich są weryfikowane – przynajmniej raz na dwa lata.
2. W celu weryfikacji zasad i praktyk ochrony małoletnich szkoła wykorzystuje:
 - informacje zwrotne pozyskane od uczniów/wychowanków oraz ich rodziców/opiekunów prawnych, a także innych podmiotów działających na rzecz bezpieczeństwa małoletnich, współpracujących ze szkołą,
 - wnioski z kontroli „Standardów ochrony małoletnich” przez uprawnione do kontroli podmioty zewnętrzne.
3. Dyrektor szkoły w ramach nadzoru pedagogicznego kontroluje stosowanie i przestrzeganie procedur postępowania w sytuacjach krzywdzenia lub podejrzenia krzywdzenia dziecka.
4. Zasady monitoringu i ewaluacji realizowanych „Standardów ochrony małoletnich” określa dyrektor szkoły.

Rozdział 3

Polityka oraz procedury ochrony dzieci przed krzywdzeniem obowiązujące w Zespole Szkolno-Przedszkolnym w Ogrodzieńcu

1. Zasady zatrudniania pracowników oraz dopuszczania innych osób do opieki nad małoletnimi

- 1) Dyrektor szkoły przed nawiązaniem stosunku pracy, niezależnie od podstawy nawiązania stosunku pracy (Karta Nauczyciela, Kodeks pracy) oraz terminu jej trwania uzyskuje informacje:
 - a) w przypadku każdego pracownika, praktykanta z **Krajowego Rejestru Karnego** w zakresie przestępstw określonych w rozdziale XIX i XXV Kodeksu karnego, w art. 189a i art. 207 Kodeksu karnego oraz w ustawie z dnia 29 lipca 2005 r. o przeciwdziałaniu narkomanii (Dz. U. z 2023 r. poz. 172 oraz z 2022 r. poz. 2600), lub za odpowiadające tym przestępstwom czyny zabronione określone w przepisach prawa obcego. Nie jest wymagane przedstawienie zaświadczeń, w przypadku, gdy z nauczycielem jest nawiązywany kolejny stosunek pracy w tej samej szkole/placówce w ciągu 3 miesięcy od dnia rozwiązania albo wygaśnięcia na podstawie art. 20 ust. 5c poprzedniego stosunku pracy.
 - b) w przypadku zatrudnienia osoby na stanowisku pedagogicznym, w tym praktykantów dopuszczonych do pracy z małoletnimi zaświadczenie z **Rejestru Orzeczeń Dyscyplinarnych dla Nauczycieli**;
 - c) w przypadku zatrudnienia każdej osoby w szkole i dopuszczenia praktykantów do kontaktu i opieki nad małoletnimi, z **Rejestru Sprawców Przestępstw na Tle Seksualnym** z dostępem ograniczonym.
- 2) Nie jest wymagane przedstawienie zaświadczeń, w przypadku, gdy z pracownikiem pedagogicznym jest nawiązywany kolejny stosunek pracy w tej samej szkole w ciągu 3 miesięcy od dnia rozwiązania albo wygaśnięcia na podstawie art. 20 ust. 5c poprzedniego stosunku pracy.

- 3) Pracownicy zatrudnieni na stanowiskach pedagogicznych składają przed nawiązaniem stosunku pracy pisemne oświadczenie spełniania warunku:
- a) posiadania pełnej zdolności do czynności prawnych i korzystania z praw publicznych,
 - b) że nie toczy się przeciwko kandydatowi postępowanie karne w sprawie o umyślne przestępstwo ścigane z oskarżenia publicznego lub postępowanie dyscyplinarne.

Oświadczenie stanowi *Załącznik nr 1* do Rozdziału 3

- 4) W przypadku zatrudniania kandydata do pracy lub dopuszczenia do kontaktu z małoletnimi osoby posiadającej obywatelstwo innego państwa jest on zobowiązany do złożenia przed zatrudnieniem lub dopuszczeniem do kontaktu z małoletnimi informacji z rejestru karnego państwa, którego jest obywatelem, uzyskiwanej do celów działalności zawodowej związanej z kontaktami z małoletnimi.
- 5) W przypadku, gdy prawo państwa, którego obywatelem jest osoba, o której mowa w pkt 4 nie przewiduje wydawania informacji do celów działalności zawodowej związanej z kontaktami z małoletnimi, osoba ta przedkłada informację z rejestru karnego tego państwa.
- 6) W przypadku, gdy prawo państwa, z którego ma być przedłożona informacja, o której mowa w ust. 4–5, nie przewiduje jej sporządzenia lub w danym państwie nie prowadzi się rejestru karnego, osoba, o której mowa w pkt 5, składa pracodawcy oświadczenie o tym fakcie wraz z oświadczeniem, że nie była prawomocnie skazana w tym państwie za czyny zabronione odpowiadające przestępstwom określonym w rozdziale XIX i XXV Kodeksu karnego, w art. 189a i art. 207 Kodeksu karnego oraz w ustawie z dnia 29 lipca 2005 r. o przeciwdziałaniu narkomanii oraz, że nie wydano wobec niej innego orzeczenia, w którym stwierdzono, iż dopuściła się takich czynów zabronionych, oraz że nie ma obowiązku wynikającego z orzeczenia sądu, innego uprawnionego organu lub ustawy stosowania się do zakazu zajmowania wszelkich lub określonych stanowisk, wykonywania wszelkich lub określonych zawodów albo działalności, związanych z wychowaniem, edukacją, wypoczynkiem, leczeniem, świadczeniem porad psychologicznych, rozwojem duchowym, uprawianiem sportu lub realizacją innych zainteresowań przez małoletnich, lub z opieką nad nimi.

Oświadczenie stanowi *Załącznik nr 2* do Rozdziału 3

- 7) Oświadczenia, o których mowa w pkt 6, składane są pod rygorem odpowiedzialności karnej za złożenie fałszywego oświadczenia. Składający oświadczenie jest obowiązany do zawarcia w nim klauzuli następującej treści: „*Jestem świadomy odpowiedzialności karnej za złożenie fałszywego oświadczenia*”. Klauzula ta zastępuje pouczenie organu o odpowiedzialności karnej za złożenie fałszywego oświadczenia.
- 8) Informacje, o których mowa w pkt 4 – 8, pracodawca utrwała w formie wydruku i załącza do akt osobowych pracownika albo dokumentacji dotyczącej osoby dopuszczonej do działalności związanej z wychowaniem, edukacją, wypoczynkiem, świadczeniem porad psychologicznych, rozwojem duchowym, uprawianiem sportu lub realizacją innych zainteresowań przez małoletnich, lub z opieką nad nimi.
- 9) Informacje oraz oświadczenia, o których mowa w pkt 5 - 8, pracodawca załącza do akt osobowych pracownika albo dokumentacji dotyczącej osoby dopuszczonej do takiej działalności.
- 10) Zatrudniani pracownicy, praktykanci przed rozpoczęciem pracy lub dopuszczeniem do kontaktu z małoletnimi są zobowiązani do zapoznania się z poniższymi dokumentami:
 - a) Statutem szkoły,
 - b) Regulaminem pracy,
 - c) Standardami ochrony małoletnich obowiązujących w szkole,
 - d) Regulaminami i instrukcjami bhp i p/poż,
 - e) Polityką bezpieczeństwa przetwarzania danych osobowych.
- 11) Potwierdzenie zapoznania się z ww. dokumentami oraz oświadczenia o zobowiązaniu się do ich przestrzegania składane są w formie pisemnej i umieszczane w aktach osobowych.

2. Zasady bezpiecznych relacji personelu szkoły z małoletnimi.

2.1. Zasady ogólne:

1. Pracownicy szanują godność każdego małoletniego. Zapewniają im w szkole przyjazną atmosferę, dyskrecję, poszanowanie ich praw.
 2. Zapewniają poufność w zakresie danych osobowych i wrażliwych, o których informacje pozyskali w trakcie wykonywania swoich obowiązków. Są świadomi szczególnej odpowiedzialności wynikającej z posiadania tego rodzaju wiedzy i dążą do jej uzyskania jedynie w takim zakresie, w jakim jest to niezbędne dla wykonywania czynności zawodowych.
 3. Pracownicy dbają o bezpieczeństwo małoletnich podczas pobytu w szkole. Szanują autonomię małoletniego oraz jego rodziny.
 4. Pracownicy wspierają małoletnich w pokonywaniu trudności. Pomoc ta uwzględnia: umiejętności rozwojowe, możliwości małoletnich wynikające z niepełnosprawności/ specjalnych potrzeb edukacyjnych.
 5. Pracownicy podejmują działania wychowawcze mające na celu kształtowanie prawidłowych postaw małoletnich. Uznają, że pierwszymi i głównymi wychowawcami małoletnich są ich rodzice.
-
6. Zasady bezpiecznych relacji personelu z małoletnimi obowiązują wszystkich pracowników i praktykantów.

2.2. Zasady komunikacji z małoletnimi

Komunikacja budująca dobre relacje małoletnimi

Personel:

1. Komunikuje się z małoletnimi w sposób konstruktywny, budujący relacje, a nie hierarchię zależności oraz nieufność i wrogość.
2. W komunikacji z małoletnimi zachowuje spokój, cierpliwość i szacunek. Okazuje też zrozumienie dla ich trudności i problemów.
3. Słucha uważnie każdego małoletniego, udziela mu odpowiedzi adekwatnych do jego wieku i danej sytuacji.

4. Reaguje wg zasad konstruktywnej krytyki na każde obraźliwe, niewłaściwe, dyskryminacyjne zachowanie lub słowa małoletnich oraz na wszelkie formy zastraszania i nietolerancji wśród nich.
5. Daje każdemu małoletniemu prawo do odczuwania i mówienia o swoich emocjach, do wyrażania własnego zdania oraz prawo do bycia wysłuchanym przez personel szkoły.
6. Nie zawstydyza, nie upokarza, nie lekceważy i nie obraża małoletnich.
7. Nie wyraża dezaprobaty wobec zachowania małoletniego lub jego postępów w nauce w sposób obniżający poczucie własnej wartości małoletniego.

2.3 Zakaz stosowania przemocy wobec małoletniego w jakiegokolwiek formie, w tym nawiązywania relacji o charakterze seksualnym

1. Kontakty personelu z małoletnimi nie łamią obowiązującego prawa, ustalonych norm i zasad. Małoletni są sprawiedliwie traktowani. Pracownicy nie dzielą ich i nie dyskryminują (ze względu na pochodzenie, poczucie tożsamości, wiek, płeć, status materialny, wygląd zewnętrzny, wiedzę i umiejętności).
2. Personel:
 - 1) nie wykorzystuje wobec małoletniego relacji władzy lub przewagi fizycznej (zastraszanie, przymuszanie, groźby);
 - 2) nie stosuje żadnej formy przemocy fizycznej wobec małoletniego;
 - 3) nie stosuje żadnej formy przemocy psychicznej wobec małoletniego;
 - 4) nie stosuje naruszających godność małoletniego wypowiedzi o podtekście seksualnym, nie nawiązuje w wypowiedziach do aktywności bądź atrakcyjności seksualnej w tym:
 - a) komentarzy na temat ciała/wyglądu/ubioru z podtekstem seksualnym,
 - b) dyskryminujących komentarzy odnoszących się do płci,
 - c) wulgarnych lub niestosownych dowcipów i żartów, cmokania, itp.,
 - d) nie pisze do małoletniego wulgarnych lub dwuznacznych smsów, e-maili,
 - e) nie publikuje żadnych prywatnych zdjęć ani innych informacji o małoletnich i ich rodzinach w osobistych mediach społecznościowych, np. Facebooku, bez zgody zainteresowanych stron,
 - f) nie wdaje się w prywatne rozmowy małoletnim w mediach społecznościowych, nie zamieszcza komentarzy i nie udostępnia zdjęć, w jakimkolwiek podtekście lub kontekście erotycznym, które mogłyby małoletniemu wyrządzić krzywdę;

- 5) nie narusza nietykalności osobistej małoletniego. Nie zachowuje się wobec małoletniego w sposób niestosowny, np. nie dotyka, nie głaszcze, nie poklepuje w sposób poufały, dwuznaczny w celu zaspokojenia własnych potrzeb seksualnych);
 - 6) nie zmusza małoletniego do odbycia jakiejkolwiek aktywności o charakterze seksualnym;
 - 7) nie prowokuje nieodpowiednich kontaktów z małoletnimi;
 - 8) zachowuje szczególną ostrożność wobec małoletnich, którzy doświadczyły nadużycia i krzywdzenia, w tym seksualnego, krzywdzenia fizycznego bądź zaniedbania. Jeżeli małoletni podejmą próby nawiązania niestosownych bądź nieadekwatnych fizycznych kontaktów z dorosłymi, personel reaguje z wycuciem, jednak stanowczo, a także pomaga im zrozumieć znaczenie osobistych granic;
 - 9) równoważy potrzebę wsparcia z prawem małoletnich do prywatności, np. nie otacza małoletnich osobistą opieką, której nie potrzebują;
 - 10) stale nadzoruje małoletnich, każdorazowo upewniając się, że warunki, w których przebywają w szkole są bezpieczne.
-

2.4. Zasady nawiązywania kontaktu z małoletnimi w godzinach pracy, za pomocą kanałów służbowych oraz w celach wychowawczych

1. Kontaktując się z małoletnim personel traktuje go podmiotowo.
2. Kontakt z małoletnim nigdy nie może być niejawnym bądź ukrywany, nie może wiązać się z jakąkolwiek gratyfikacją ani wynikać z relacji władzy.
3. Co do zasady kontakt z małoletnimi powinien odbywać się wyłącznie w godzinach pracy i dotyczyć celów mieszczących się w zakresie obowiązków personelu.
4. Personel nie zaprasza małoletnich do swojego miejsca zamieszkania, nie spotyka się z nimi prywatnie poza godzinami pracy.
5. Personel nie nawiązuje kontaktów z małoletnimi poprzez przyjmowanie bądź wysyłanie do nich zaproszeń w mediach społecznościowych. Nie kontaktuje się z nimi poprzez prywatne kanały komunikacji (prywatny telefon, e-mail, komunikatory, profile w mediach społecznościowych).
6. Jeśli zachodzi taka konieczność, właściwą formą komunikacji z małoletnimi poza godzinami pracy są kanały służbowe (e-mail, telefon służbowy) a rodzice/opiekunowie prawni małoletnich muszą wyrazić zgodę na taki kontakt.

7. Utrzymywanie relacji towarzyskich lub rodzinnych (jeśli małoletni i rodzice/opiekunowie małoletnich są osobami bliskimi dla członka personelu) wymaga zachowania poufności wszystkich informacji dotyczących innych małoletnich, ich rodziców/opiekunów.

3. Zasady bezpiecznych relacji między małoletnimi. Niedozwolone działania małoletnich.

3.1. Zasady bezpiecznych relacji między małoletnimi

1. Małoletni mają prawo do przebywania w bezpiecznym środowisku. Personel szkoły chroni małoletnich i zapewnia im bezpieczeństwo.
2. Małoletni uznają prawo innych małoletnich do odmienności i zachowania tożsamości ze względu na: pochodzenie etniczne, geograficzne, narodowe, religię, status ekonomiczny, cechy rodzinne, wiek, płeć, orientację seksualną, cechy fizyczne, niepełnosprawność. Nie naruszają praw innych małoletnich – nikogo nie dyskryminują ze względu na jakąkolwiek jego odmiennosc.
3. Zachowanie i postępowanie małoletnich wobec kolegów/ innych osób nie narusza ich poczucia godności/wartości osobistej.
4. Małoletni mają prawo do własnych poglądów, ocen i spojrzenia na świat oraz wyrażania ich, pod warunkiem, że sposób ich wyrażania wolny jest od agresji i przemocy oraz nikomu nie wyrządza krzywdy.
5. Kontakty między małoletnimi powinny cechować się wysoką kulturą osobistą, np. używanie zwrotów grzecznościowych typu *proszę, dziękuję, przepraszam*; uprzejmość; życzliwość; poprawny, wolny od wulgaryzmów język; kontrola swojego zachowania i emocji; wyrażanie sądów i opinii w spokojny sposób, który nikogo nie obraża i nie krzywdzi.
6. Małoletni budują wzajemne relacje poprzez wzajemne zrozumienie oraz konstruktywne, bez użycia siły rozwiązywanie problemów i konfliktów między sobą. Akceptują i szanują siebie nawzajem.
7. Małoletni okazują zrozumienie dla trudności i problemów kolegów/koleżanek. Nie kpią, nie szydzą z ich słabości, nie wyśmiewają ich, nie krytykują.
8. Bez względu na powód małoletni, nie mają prawa stosować z jakiegokolwiek powodu słownej, fizycznej i psychicznej agresji i przemocy wobec swoich kolegów i koleżanek.
9. Małoletni mają obowiązek przeciwstawiania się wszelkim przejawom brutalności i wulgarności, których są świadkami lub uczestnikami oraz informowania pracowników placówki o zaistniałych zagrożeniach.

10. Małoletni znają obowiązujące w niej procedury bezpieczeństwa – wiedzą, jak zachowywać się w sytuacjach, które zagrażają ich bezpieczeństwu lub bezpieczeństwu innych osób. gdzie i do kogo dorosłego mogą się w szkole zwrócić o pomoc.

3.2. Niedozwolone zachowania małoletnich w szkole

1. Stosowanie agresji i przemocy, w tym cyberprzemocy wobec innych małoletnich.
2. Stwarzanie niebezpiecznych sytuacji w placówce, np. przynoszenie ostrych narzędzi, innych niebezpiecznych przedmiotów i substancji (środków pirotechnicznych, łańcuchów, noży, zapalniczek), używanie ognia na terenie placówki.
3. Nieuzasadnione, bez zgody personelu opuszczanie w trakcie zajęć sali lekcyjnej.
4. Celowe nieprzestrzeganie zasad bezpieczeństwa podczas zajęć organizowanych w szkole. Celowe zachowania zagrażające zdrowiu bądź życiu.
5. Uleganie nałogom, np. palenie papierosów, picie alkoholu.
6. Rozprowadzanie i stosowanie narkotyków/ środków odurzających.
7. Używanie wulgaryzmów lub inne niestosowne odzywanie się do osób znajdujących się na terenie szkoły.
8. Celowe niszczenie lub nieszanowanie własności innych osób oraz własności szkoły.
9. Kradzież/ przywłaszczenie własności innych osób oraz własności szkoły.
10. Wyłudzenie pieniędzy lub innych rzeczy od kolegów/koleżanek.
11. Szykanowanie małoletnich lub innych osób w placówce z powodu odmienności przekonań, religii, światopoglądu, płci, poczucia tożsamości, pochodzenia, statusu ekonomicznego i społecznego, niepełnosprawności, wyglądu.
12. Brak reakcji na niewłaściwe zachowania kolegów (bicie, wyzywanie, dokuczanie).
13. Fotografowanie lub filmowanie zdarzeń z udziałem innych małoletnich bez ich zgody.
14. Upublicznianie materiałów i fotografii bez zgody obecnych na nich osób.

4. Zasady korzystania z urządzeń elektronicznych z dostępem do sieci Internetu oraz ochrony małoletnich przed treściami szkodliwymi i zagrożeniami z sieci

4.1. Bezpieczeństwo korzystania z sieci

1. Infrastruktura sieciowa placówki umożliwia dostęp do Internetu, zarówno personelowi, jak i małoletnim, w czasie zajęć.
2. Sieć jest monitorowana w taki sposób, aby możliwe było zidentyfikowanie sprawców ewentualnych nadużyć
3. Rozwiązania organizacyjne na poziomie placówki bazują na aktualnych standardach bezpieczeństwa.
4. Na wszystkich komputerach z dostępem do Internetu na terenie placówki jest zainstalowane oraz systematycznie aktualizowane oprogramowanie antywirusowe, antyspamowe i firewall.

4.2. Zasady korzystania przez małoletnich z telefonów komórkowych oraz innych urządzeń elektronicznych

1. Małoletni ma prawo korzystać na terenie szkoły z telefonu komórkowego oraz innych urządzeń elektronicznych zgodnie z ustalonymi w szkole zasadami, które określone są w regulaminie,
2. Przez pojęcie „telefon komórkowy” rozumie się także smartfon, urządzenie typu smartwatch, itp.
3. Przez pojęcie „inne urządzenia elektroniczne” rozumie się także tablet, odtwarzacz muzyki, dyktafon, kamerę, aparat cyfrowy, słuchawki, itp.
4. Małoletni przynoszą do szkoły telefony komórkowe oraz inny sprzęt elektroniczny na własną odpowiedzialność, za zgodą rodziców/opiekunów prawnych.
5. Szkoła nie ponosi odpowiedzialności za zaginięcie lub zniszczenie czy kradzież sprzętu, o którym mowa w pkt 4.

6. Małoletni nie mogą korzystać z telefonu komórkowego oraz innych urządzeń elektronicznych z dostępem do Internetu podczas zajęć w szkole, w których uczestniczą. Małoletni ma obowiązek wyłączyć lub wyciszyć telefon (bez wibracji).
7. Na terenie szkoły zakazuje się małoletnim filmowania, fotografowania oraz utrwalania dźwięku na jakichkolwiek nośnikach cyfrowych.
8. W szczególnych przypadkach nagrywanie zajęć odbywających się w szkole oraz utrwalanie ich w jakikolwiek sposób możliwe jest wyłącznie po uzyskaniu zgody dyrektora szkoły lub pracownika prowadzącego zajęcia.
9. Nagrywanie dźwięku i obrazu za pomocą telefonu, lub innych urządzeń jest możliwe jedynie za zgodą osoby nagrywanej lub fotografowanej. Niedopuszczalne jest nagrywanie lub fotografowanie sytuacji niezgodnych z powszechnie przyjętymi normami etycznymi i społecznymi oraz przesyłanie treści obrażających inne osoby.

4.3. Postępowanie w przypadku naruszenia przez małoletnich zasad korzystania z telefonów i innych urządzeń elektronicznych na terenie szkoły.

W przypadku powtarzającego się naruszenia przez małoletniego zasad używania telefonów komórkowych na terenie szkoły, szkoła informuje o tym fakcie rodziców/prawnych opiekunów małoletniego i wspólnie z nimi ustala plan dalszego postępowania.

4.4. Zasady ochrony małoletnich przed treściami szkodliwymi i zagrożeniami z sieci

1. Szkoła podejmuje działania zabezpieczające małoletnich przed łatwym dostępem do tych treści z sieci, które mogą zagrażać ich prawidłowemu rozwojowi.
2. Pod pojęciem „treści szkodliwe i zagrożenia z sieci” rozumiane są:
 - ✓ treści szkodliwe, niedozwolone, nielegalne i niebezpieczne dla zdrowia (pornografia, treści obrazujące przemoc, promujące działania szkodliwe dla zdrowia i życia dzieci, popularyzujące ideologię faszystowską i działalność niezgodną z prawem, nawołujące do samookaleceń i samobójstw, korzystania z narkotyków;
 - ✓ treści stwarzające niebezpieczeństwo werbunku małoletnich do organizacji nielegalnych i terrorystycznych;

- ✓ różne formy cyberprzemocy, np. nękanie, straszenie, szantażowanie z użyciem sieci, publikowanie lub rozsyłanie ośmieszających, kompromitujących informacji, zdjęć, filmów z użyciem sieci oraz podszywanie się w sieci pod kogoś wbrew jego woli.
3. Podstawowe działania zabezpieczające małoletnich przed dostępem do treści szkodliwych i zagrożeń z sieci na terenie szkoły:
- a) monitorowanie działania i aktualizowanie programu antywirusowego, zapory sieciowej; stosowanie filtrów antyspamowych,
 - b) instalowanie aplikacji filtrujących na każdym komputerze do prowadzenia zajęć,
 - c) prowadzenie działań profilaktycznych propagujących zasady bezpiecznego korzystania z sieci oraz uświadamiających zagrożenia płynące z użytkowania różnych technologii komunikacyjnych,
 - d) podejmowanie interwencji w każdym przypadku ujawnienia lub podejrzenia cyberprzemocy lub ujawnienia niebezpiecznych treści, która obejmuje:
 - ustalenie okoliczności zdarzenia,
 - zabezpieczenie dowodów,
 - poinformowanie o sytuacji rodziców małoletnich,
 - objęcie pomocą psychologiczno-pedagogiczną poszkodowanego małoletniego i osoby stosującej przemoc,
 - powiadomienie policji, gdy sprawa jest poważna, zostało złamane prawo lub tożsamość sprawcy nie jest nikomu znana.

5. Zasady ochrony wizerunku małoletnich

1. Szkoła uznając prawo małoletniego do prywatności i ochrony dóbr osobistych, zapewnia ochronę wizerunku małoletniego.
2. Wizerunek podlega ochronie na podstawie przepisów zawartych w Kodeksie cywilnym, w ustawie o prawie autorskim o prawach pokrewnych, a także na podstawie ustawy o ochronie danych osobowych (RODO) – jako tzw. dane szczególnej kategorii przetwarzania.
3. Upublicznianie wizerunku małoletniego do 16 lat, utrwalonego w jakiegokolwiek formie (fotografia, nagranie audio-wideo) wymaga wyrażenia zgody osoby sprawującej władzę rodzicielską lub opiekę nad dzieckiem (wymóg art. 8 RODO).
4. Osoba małoletnia powyżej 16 roku życia ma prawo do wyrażenia zgody samodzielnie.
5. Zgody, o których mowa w pkt 3 i 4 są wyrażane w formie pisemnej – wyraźne i niedorozumiane. Zgody j/w. są jednocześnie zgodami na rozpowszechnianie wizerunku małoletniego wskazaną w art. 81 ustawy o prawie autorskim i prawach pokrewnych.
6. Rodzice/opiekunowie małoletniego lub małoletni powyżej 16. roku życia wyrażając zgodę na upublicznienie wizerunku małoletniego, określają precyzyjnie miejsca i kanały upubliczniania wizerunku, kontekst w jakim wizerunek będzie wykorzystany, a także okres upublicznienia.
7. Osoba wyrażająca zgodę otrzymuje klauzulę informacyjną o zasadach przetwarzania danych osobowych w formie wizerunku małoletniego oraz jest informowana przez osobę reprezentującą administratora danych osobowych o przysługujących prawach, w tym prawie do wycofania zgody oraz innych, zgodnie z art. 5 RODO.
8. Jeżeli wizerunek małoletniego stanowi jedynie szczegół całości, takiej jak zgromadzenie, krajobraz, publiczna impreza, zgoda rodziców/opiekunów lub małoletniego powyżej 16 roku życia na utrwalanie wizerunku nie jest wymagana. Zabrania się umieszczania informacji pozwalających ustalić tożsamość osób ujętych na zdjęciu lub innej formie publikacji.
9. Pracownikom szkoły nie wolno umożliwiać przedstawicielom mediów utrwalania wizerunku małoletniego (filmowanie, fotografowanie, nagrywanie głosu) na terenie szkoły bez pisemnej zgody rodzica/opiekuna prawnego małoletniego.
10. Niedopuszczalne jest podanie przedstawicielowi mediów danych kontaktowych do rodziców/opiekunów prawnych małoletniego.

11. Pracownik szkoły może wykorzystać w celach szkoleniowych lub edukacyjnych utrwalony materiał z udziałem małoletnich tylko z zachowaniem ich anonimowości oraz w sposób uniemożliwiający identyfikację małoletniego, za zgodą dyrektora szkoły.
12. Ochrona wizerunku małoletnich utrwalanych przez kamery monitoringu zainstalowanego na terenie szkoły odbywa się na zasadach określonych w Regulaminie monitoringu.
13. Regulamin monitoringu określa zasady udostępniania nagrań podmiotom zewnętrznym, w tym policji, służbom porządkowym oraz w sprawach wymagających wyjaśnień.

6. Zasady ochrony danych osobowych małoletnich

1. W szkole wdrożono Politykę ochrony danych osobowych osób fizycznych oraz powołano Inspektora ochrony danych.
2. Dokumentacja RODO została opracowana zgodnie z wymogami rozporządzenia Parlamentu Europejskiego i Rady (UE) nr 2016/679 Europejskiego i Rady (UE) nr 2016/679 z 27.04.2016 r. w sprawie ochrony osób fizycznych w związku z przetwarzaniem danych osobowych i w sprawie swobodnego przepływu takich danych oraz uchylenia dyrektywy 95/46/WE (ogólne rozporządzenie o ochronie danych) (Dz. Urz. UE L z 2016 r. 119, s. 1 ze zm.) oraz ustawy z dnia 10 maja 2018 r. o ochronie danych osobowych z uwzględnieniem zasad:
 - 1) zasady zgodności z prawem, rzetelności i przejrzystości,
 - 2) zasady ograniczenia celu przetwarzania danych,
 - 3) zasada minimalizacji danych,
 - 4) zasada prawidłowości danych,
 - 5) zasady ograniczenia przechowania danych,
 - 6) zasady integralności i poufności danych,
 - 7) zasady rozliczalności.
3. Osoby upoważnione do przetwarzania danych osobowych małoletnich i ich rodziców/opiekunów prawnych posiadają upoważnienie do ich przetwarzania danych osobowych na podstawie art. 6 i 9 RODO.
4. Każdy pracownik posiadający dostęp do danych osobowych złożył pisemne oświadczenie o znajomości i stosowaniu Polityki bezpieczeństwa przetwarzania danych osobowych.
5. Rodzice/ opiekunowie prawni małoletnich są informowani o przetwarzaniu danych osobowych małoletnich w formie klauzuli informacyjnej.
6. Dyrektor szkoły wdrożył odpowiednie środki techniczne i organizacyjne w celu zapewnienia bezpieczeństwa przetwarzania danych osobowych.
7. Dane osobowe małoletnich zarejestrowane w formie pisemnej (np. dzienniki zajęć, arkusze ocen, opinie, orzeczenia,) oraz inna dokumentacja pisemna zawierająca dane osobowe małoletnich jest chroniona w zamykanych szafach z ograniczonym dostępem do pomieszczeń ich przechowywania (np. sekretariat, pokój nauczycielski).

8. W szkole wdrożono odpowiednią procedurę postępowania na wypadek wystąpienia naruszenia ochrony danych osobowych.
9. Dane osobowe małoletnich udostępniane są wyłącznie podmiotom uprawnionym do ich uzyskania.
10. Dane osobowe umieszczone w Niebieskiej Karcie „A” udostępniane są zespołowi interdyscyplinarnemu, powołanemu w trybie ustawy z dnia 9 marca 2023 r. o zmianie ustawy o przeciwdziałaniu przemocy domowej.

OŚWIADCZENIE O NIEKARALNOŚCI

.....
miejsce i data

Ja,

nr PESEL/nr paszportu

Oświadczam, że w państwie nie jest prowadzony rejestr karny/ nie wydaje się informacji z rejestru karnego. Oświadczam, że nie byłam/em prawomocnie skazana/y w państwie za czyny zabronione odpowiadające przestępstwom określonym w rozdziale XIX i XXV Kodeksu karnego, w art. 189a i art. 207 Kodeksu karnego oraz w ustawie z dnia 29 lipca 2005 r. o przeciwdziałaniu narkomanii oraz nie wydano wobec mnie innego orzeczenia, w którym stwierdzono, iż dopuściłam/em się takich czynów zabronionych, oraz że nie nałożono na mnie obowiązku wynikającego z orzeczenia sądu, innego uprawnionego organu lub ustawy, stosowania się do zakazu zajmowania wszelkich lub określonych stanowisk, wykonywania wszelkich lub określonych zawodów albo działalności, związanych z wychowaniem, edukacją, wypoczynkiem, leczeniem, świadczeniem porad psychologicznych, rozwojem duchowym, uprawianiem sportu lub realizacją innych zainteresowań przez małoletnich, lub z opieką nad nimi.

Jestem świadomy/a odpowiedzialności karnej za złożenie fałszywego oświadczenia.

.....
Podpis

....., dnia..... r.

OŚWIADCZENIE O KRAJACH ZAMIESZKANIA

Oświadczam, że w okresie ostatnich 20 lat zamieszkałem/am w następujących państwach, innych niż Rzeczypospolita Polska i państwo obywatelstwa:

1.

2.

Oraz jednocześnie przedkładam informację z rejestrów karnych tych państw uzyskiwaną do celów działalności zawodowej lub wolontariackiej związanej z kontaktami z dziećmi/ informację z rejestrów karnych.

Jestem świadomy/a odpowiedzialności karnej za złożenie fałszywego oświadczenia.

.....

Podpis

....., dnia..... r.

Rozdział 4

Postępowanie w sytuacji podejrzenia krzywdzenia lub krzywdzenia małoletniego w Zespole Szkolno-Przedszkolnym w Ogródzieńcu

1. Podejmowanie interwencji w sytuacji podejrzenia stosowania lub stosowania przemocy domowej

1.1. Zgłaszanie przez małoletniego podejrzenia stosowania lub stosowania wobec niego przemocy domowej

1. Każdy małoletni może zgłosić ustnie lub pisemnie, dowolnej osobie, do której ma zaufanie, będącej pracownikiem szkoły, fakt stosowania wobec niego przemocy domowej.
2. Zgłoszenie doznawanej krzywdy przez małoletniego może nastąpić w bezpośredniej rozmowie, SMS-em, drogą elektroniczną, telefoniczną lub inną dostępną, w każdym czasie.
3. W przypadku małoletniego obcojęzycznego lub mającego trudności w mowie i piśmie, osoba, do której zgłosił się małoletni zapewnia pomoc w nawiązaniu komunikacji poprzez skorzystanie z pomocy osoby władającej językiem obcym lub zapewnia komunikację w innych formach, np. poprzez wykorzystanie alternatywnych i wspomagających metod komunikacji (ang. *augmentative and alternative communications – AAC*).
4. Osoba, która powzięła informację od krzywdzonego małoletniego podejmuje w pierwszej kolejności działania mające na celu zatrzymanie krzywdzenia małoletniego.
5. W przypadku zagrożenia życia małoletniego, po przekazaniu informacji dyrektorowi szkoły, zawiadamia w trybie pilnym odpowiednie służby porządkowe – policję o zagrożeniu życia małoletniego/małoletniego i pogotowie ratunkowe.
6. W przypadkach niewymagających podejmowania nagłych interwencji, osoba, która powzięła informację postępuje zgodnie z procedurą obowiązująca w szkole.

1.2. Zgłaszanie przez pracownika szkoły podejrzenia stosowania lub stosowania wobec małoletniego przemocy domowej

1. Każdy pracownik szkoły, który zauważy lub podejrzewa u małoletniego symptomy krzywdzenia, jest zobowiązany zareagować – jeśli to konieczne, udzielić pierwszej pomocy.
 2. Pracownik w trybie pilnym przekazuje informację o zaobserwowanym zdarzeniu osobie upoważnionej przez dyrektora do przyjmowania zgłoszeń, dołączając pisemną notatkę zawierającą istotne informacje dotyczące: wyglądu, stanu, dolegliwości oraz zachowania małoletniego cytaty jego wypowiedzi oraz podjęte działania.
 3. Osoba upoważniona do prowadzenia spraw związanych z przemocą wobec małoletnich wraz z osobą zgłaszającą wypełniają tzw. Kartę zgłoszenia – załącznik 1. Na karcie podpisują się: osoba upoważniona/dyrektor i osoba zgłaszająca.
-

1.3. Zgłaszanie podejrzenia stosowania lub stosowania wobec małoletniego przemocy domowej przez osoby z zewnątrz

1. Osoba, która jest świadkiem stosowanej przemocy domowej wobec małoletniego ma prawo do zgłoszenia w szkole podejrzenia stosowania przemocy lub zaistnienia przemocy.
2. W celu zgłoszenia stosowanej wobec małoletniego przemocy domowej ww. osoba jest obowiązana dokonać zgłoszenia bezpośredniego dyrektorowi/osobie upoważnionej do przyjmowania zgłoszeń.
3. Osoba zgłaszająca przemoc jest zobowiązana wylegitymować się dokumentem zawierającym fotografię oraz wskazać dane do kontaktu.
4. Zgłaszający przemoc domową jest informowany o zasadach przetwarzania jego udostępnionych danych osobowych oraz zasadach ich przetwarzania i bezpieczeństwa danych osobowych.
5. W przypadku zgłoszeń anonimowych, w tym telefonicznych do sekretariatu szkoły pracownik sekretariatu sporządza notatkę z rozmowy telefonicznej i archiwizuje wydruk połączeń.
6. W sytuacji, jak w pkt 5, pracownik sekretariatu zawiadamia osobę upoważnioną przez dyrektora przyjmującą zgłoszenia o anonimowym zgłoszeniu, dołączając notatkę z rozmowy telefonicznej ze zgłaszającym lub wydruk ze skrzynki elektronicznej szkoły.

7. W przypadkach anonimowych zgłoszeń stosowanie przemocy wobec małoletniego podlega analizie i zdiagnozowaniu.
 8. W przypadku, gdy zgłaszana przemoc zagraża życiu lub zdrowiu małoletniemu, osoba pozyskująca taką wiedzę, jest obowiązana w trybie pilnym zawiadomić policję.
-

1.4. Wstępna ocena sytuacji osoby krzywdzonej

1. W każdym przypadku zgłoszenia krzywdzenia lub podejrzenia krzywdzenia małoletniego, dyrektor szkoły powołuje jednego pracownika lub zespół do wstępnego zdiagnozowania sytuacji osoby doznającej przemocy. Diagnoza powinna uwzględniać:
 - a) czynniki ryzyka i informacje świadczące o przemocy lub wykluczające ją,
 - b) ustalenie osoby krzywdzącej, relacje małoletniego z tą osobą,
 - c) informacje o zachowaniach pozostałych członków rodziny wobec małoletniego,
 - d) relacje małoletniego z osobą rodzica niekrzywdzącego,
 - e) informacje o osobach wspierających małoletniego,
 - f) informacje o innych czynnikach towarzyszących przemocy – np. uzależnieniu od alkoholu rodziców.
 2. Osoby wskazane w pkt 1 przeprowadzają rozmowę z osobą krzywdzoną i osobą zgłaszającą podejrzenie lub krzywdzenie małoletniego, a także z rodzicem /opiekunem „niekrzywdzącym”.
 3. W przypadku uwiarygodnienia podejrzenia stosowania przemocy lub stwierdzenia jej wszczynają się procedurę „Niebieskie Karty”.
-

1.5 Procedura „Niebieskie Karty”

Cel procedury

Wskazanie zasad postępowania pracowników pedagogicznych i dyrektora szkoły w przypadku stwierdzenia krzywdzenia małoletniego lub uzasadnionego podejrzenia krzywdzenia.

1.5.1 Zakres procedury i ogólne zasady jej stosowania

1. Procedura postępowania „Niebieskie Karty” obowiązuje wszystkich pracowników zatrudnionych w Zespole Szkolno-Przedszkolnym w Ogrodzieńcu
2. Nadzór nad stosowaniem procedury sprawuje dyrektor szkoły.
3. Dyrektor szkoły udziela wsparcia i pomocy osobom bezpośrednio zaangażowanym w proces pomocy osobie doznającej przemocy domowej, w tym prawnej i organizacyjnej.
4. Druki i formularze „Niebieska Karta – A” i „Niebieska Karta – B” znajdują się w sekretariacie szkoły oraz w gabinecie pedagoga/psychologa.
5. Rejestr wszczętych procedur „Niebieskie Karty” prowadzi sekretariat szkoły zgodnie z zasadami określonymi w Instrukcji Kancelaryjnej.
6. Wgląd w dokumentację wszczętych procedur posiadają wyłącznie osoby upoważnione imiennie przez dyrektora szkoły.
7. Upoważnione osoby do wglądu w dokumentację wszczętych procedur „Niebieskie Karty” są zobowiązane do złożenia oświadczenia o zachowaniu poufności informacji i danych osobowych umieszczanych w dokumentach załącznik 2.
8. Dokumentację związaną ze wszczętymi procedurami „Niebieskiej Karty” prowadzi i przechowuje osoba wyznaczona przez dyrektora.

9. Po zakończeniu sprawy, osoba wyznaczona przez dyrektora przekazuje teczkę z dokumentacją do sekretariatu szkoły.
10. Archiwizacja dokumentacji odbywa się na zasadach określonych w Instrukcji Archiwalnej.

1.5.2. Wszczęcie procedury „Niebieskie Karty”

1. Wszczęcie procedury „Niebieskie Karty” następuje z chwilą wypełnienia formularza Karty – „A” w przypadku powzięcia, w toku prowadzonych czynności zawodowych, podejrzenia stosowania przemocy wobec małoletnich lub w wyniku zgłoszenia dokonanego przez członka rodziny lub przez osobę będącą świadkiem przemocy w rodzinie.
2. Do wszczęcia procedury „Niebieskie Karty” nie jest wymagana zgoda osoby doznającej przemocy.
3. Do wszczęcia procedury „Niebieskiej Karty” nie jest wymagany uprzedni kontakt z osobą stosującą przemoc domową ani obecność tej osoby w czasie wypełniania Karty – „A”.
4. Osoba wszczynając procedurę „Niebieskie Karty” ma prawo wykorzystać informacje zawarte we wstępnej diagnozie oceny sytuacji małoletniego, a także przeprowadzić rozmowę z małoletnim.
5. Rozmowę z osobą, co do której istnieje podejrzenie, że jest dotknięta przemocą domową, przeprowadza się w warunkach gwarantujących swobodę wypowiedzi i poszanowanie godności tej osoby oraz zapewniających jej bezpieczeństwo.
6. Czynności w ramach procedury „Niebieskie Karty” przeprowadza się w obecności rodzica/opiekuna prawnego lub faktycznego. W sytuacji, gdy to rodzice/opiekun prawny lub faktyczny są podejrzani o stosowanie przemocy wobec małoletniego, czynności te przeprowadza się w obecności pełnoletniej osoby najbliższej (w rozumieniu art. 115 § 11 kk) czyli np. dziadków, pradiadków oraz rodzeństwa (w miarę możliwości również w obecności psychologa).

7. Żaden z formularzy „Niebieskich Kart” nie wymaga podpisu osoby podejrzanej o doznawanie czy stosowanie przemocy domowej.
 8. Po wypełnieniu Karty – „A”, osobie dorosłej, towarzyszącej małoletniemu przekazuje się wypełniony formularz Karty – „B”.
 9. Karta – „B” jest dokumentem zawierającym definicję przemocy, praw człowieka, informacje o miejscach, gdzie można uzyskać pomoc.
 10. Formularza „B” nie przekazuje się osobie podejrzanej o stosowanie przemocy domowej.
 11. Wypełniony formularz – „Niebieska Karta – A” niezwłocznie, nie później niż w terminie 5 dni od wszczęcia procedury, osoba upoważniona przez dyrektora przekazuje do Zespołu Interdyscyplinarnego.
 12. Wypełnienie formularza „A” nie zwalnia z obowiązku podjęcia działań interwencyjnych zapewniających bezpieczeństwo osobie doznającej przemocy
-

1.5.3. Zadania pracowników szkoły w sytuacji podejrzenia krzywdzenia lub krzywdzenia małoletniego w formie przemocy domowej

Każdy pracownik jest zobowiązany w sytuacji podejrzenia krzywdzenia lub krzywdzenia małoletniego podjąć działania:

- w przypadku bezpośredniego zagrożenia życia lub zdrowia – zawiadomić pogotowie ratunkowe i policję,
- w przypadku zauważenia niepokojących symptomów, zgłosić to osobie upoważnionej przez dyrektora do przyjmowania zgłoszeń.

Zadania i obowiązki pracowników szkoły

Dyrektor szkoły

1. W porozumieniu z osobą upoważnioną do wszczynania procedury „Niebieskie Karty” występuje do sądu rodzinnego i prokuratury, ośrodka pomocy społecznej z zawiadomieniem o zagrożeniu małoletniego krzywdzeniem.
2. Podpisuje wszystkie pisma wychodzące na zewnątrz w sprawach krzywdzenia dzieci.
3. Powołuje zespoły/osoby do diagnozy i oceny ryzyka zagrożenia przemocą domową – odrębne dla każdej sprawy.
4. Organizuje pomoc psychologiczno-pedagogiczną dla osoby doznającej przemocy.
5. Określa zasady prowadzenia dokumentacji i jej archiwizowania.
6. Wydaje upoważnienia do dostępu do danych osobowych osobom biorącym udział w rozpoznawaniu przemocy domowej.
7. Współpracuje z instytucjami zewnętrznymi działającymi na rzecz wspierania i pomocy ofiarom przemocy domowej.
8. Zapewnia bezpieczeństwo i ochronę prawną pracownikom wszczynającym procedurę „Niebieskie Karty” oraz osobom doznającym krzywdy ze strony sprawców przemocy domowej.

Pracownicy na stanowiskach pedagogicznych:

1. Udzielają bezpośredniej pomocy małoletniemu, jeśli zagrożone jest jego zdrowie lub życie.
2. Zbierają informacje o małoletnim w celu wstępnego zdiagnozowania jego sytuacji.

3. Wszczynają z upoważnienia dyrektora procedurę „Niebieskie Karty”.
4. Przeprowadzają we współpracy z wychowawcą małoletniego w szkole oraz innymi osobami zaangażowanymi w pomoc małoletniemu, ocenę zagrożenia małoletniego przemocą.
5. Monitorują sytuację małoletniego poprzez kontakt z wychowawcą i nauczycielami małoletniego w szkole.
6. Informują rodziców/opiekunów prawnych małoletniego o podjętych na jego rzecz działaniach.
7. Konsultują prowadzone sprawy ze specjalistami w poradniach psychologiczno-pedagogicznych.
8. Prowadzą dokumentację określoną w niniejszym dokumencie.

Wolontariusze, praktykanci

1. Kontaktują się z osobą upoważnioną do przyjmowania zgłoszeń, przekazując informacje o swoich podejrzeniach i obserwacjach oraz dołączają Kartę zgłoszenia podejrzenia przemocy. Jeśli kontakt danego dnia nie jest możliwy – zapisują wiernie stwierdzone fakty w formie notatki służbowej i przekazują niezwłocznie dnia następnego.
2. Prowadzą wnikliwe obserwacje małoletniego na zajęciach.
3. Udzielają pomocy psychologiczno-pedagogicznej w bieżącej pracy z małoletnim.

Pracownicy obsługi, administracji i ochrony

1. Kontaktują się z osobą upoważnioną do przyjmowania zgłoszeń, przekazując jej informacje o swoich podejrzeniach i obserwacjach. Jeśli kontakt danego dnia nie jest

możliwy – zapisują wiernie stwierdzone fakty w formie notatki służbowej i przekazują niezwłocznie dnia następnego.

2. W każdej możliwej sytuacji obserwują zachowanie małoletniego i niosą jemu pomoc.
3. W sytuacjach zagrożenia małoletniego chronią go przed kontaktem z osobą stosującą przemoc.
4. Zwracają szczególną uwagę na stan trzeźwości, stopień pobudzenia osób odbierających małoletnich z placówki. Sprawdzają aktualność upoważnienia do odbioru małoletniego.

2. Procedury reagowania pracowników szkoły w przypadku wystąpienia zagrożenia cyfrowego

2.1. Postępowanie w przypadku podejrzenia lub zaistnienia zagrożenia cyfrowego

Rodzaj zagrożenia objętego procedurą

Cyberprzemoc to przemoc z użyciem urządzeń elektronicznych, najczęściej telefonu bądź komputera. Jest także określana jako cyberbullying, nękanie, dręczenie, prześladowanie w Internecie.

Jej celem jest wyrządzenie krzywdy drugiej osobie.

Do **najczęstszych form cyberprzemocy** należą:

- agresja słowna, np. wyzywanie na czatach internetowych, zamieszczanie komentarzy na forach internetowych w celu ośmieszenia, sprawienia przykrości lub wystraszenia innej osoby;
- upublicznianie upokarzających, przerobionych zdjęć i filmów;
- zamieszczanie przykrych komentarzy na profilach innych osób w portalach społecznościowych;
- włamanie na konto i podszywanie się pod kogoś;
- szantażowanie;
- ujawnianie sekretów;
- wykluczanie z grona „znajomych” w Internecie;
- celowe ignorowanie czyjejś działalności w sieci.

1. Ujawnienie przypadku cyberprzemocy

- 1) Osobami, które mogą zgłosić o zdarzeniu podejrzenia lub zaistnienia cyberprzemocy mogą być:
 - a) poszkodowany małoletni,
 - b) jego rodzice (opiekunowie),
 - c) inni małoletni,
 - d) świadkowie zdarzenia,
 - e) pracownicy.

2. Ustalenie okoliczności zdarzenia

- 1) Małoletni – ofiara lub świadek cyberprzemocy informuje pracownika pedagogicznego szkoły lub dyrektora szkoły o wystąpieniu takiego zdarzenia.
- 2) W miarę możliwości pracownicy szkoły we współpracy z rodzicami/opiekunami prawnymi małoletniego zabezpieczają dowody i ustalają tożsamość sprawcy cyberprzemocy.
- 3) Pracownik pedagogiczny i dyrektor szkoły dokonują analizy zdarzenia i planują dalsze postępowanie,

3. Zabezpieczenie dowodów

- 1) Wszelkie dowody cyberprzemocy powinny zostać zabezpieczone i zarejestrowane.
- 2) Należy zanotować datę i czas otrzymania materiału, treść wiadomości oraz, jeśli to możliwe, dane nadawcy (nazwę użytkownika, adres e-mail, numer telefonu komórkowego, itp.) lub adres strony www, na której pojawiły się szkodliwe treści czy profil.

4. Zidentyfikowanie sprawcy cyberprzemocy

- 1) Szkoła podejmuje działania mające na celu identyfikację sprawcy cyberprzemocy.
- 2) W sytuacji, gdy ustalenie sprawcy nie jest możliwe, szkoła kontaktuje się z dostawcą usługi w celu usunięcia z sieci kompromitujących lub krzywdzących materiałów.
- 3) W przypadku, gdy zostało złamane prawo, a tożsamości sprawcy nie udało się ustalić szkoła w porozumieniu z rodzicami/opiekunami prawnymi małoletniego kontaktuje się z policją;
- 4) Działania wobec ofiary cyberprzemocy
 - a) ofiara cyberprzemocy otrzymuje w szkole pomoc psychologiczno-pedagogiczną udzielaną przez pedagoga, psychologa lub innego specjalistę,
 - b) małoletniemu udzielana jest porada, jak ma się zachowywać, aby zapewnić sobie poczucie bezpieczeństwa (nie utrzymywać kontaktów ze sprawcą, nie kasować dowodów tj. e-maili, SMS-ów, MMS-ów, zdjęć, filmów). Ważna jest też zmiana danych kontaktowych np. na komunikatorze, zmiana adresu e-mail, a nawet w szczególnie trudnych sytuacjach numeru telefonu (robią to rodzice),
 - c) podczas rozmowy bardzo ważna jest obserwacja małoletniego i zwrócenie uwagi na jego pozawerbalne zachowanie (zażenowanie, smutek, poczucie winy),

- d) rodzice/opiekunowie prawni małoletniego są informowani o zdarzeniu i otrzymują wsparcie ze strony szkoły.

5. Powiadomienie rodziców sprawcy i omówienie z nimi zachowania małoletniego:

- a) rodzice sprawcy są powiadomieni o zdarzeniu, zapoznani z dowodami oraz poinformowani o dalszym działaniu szkoły wobec sprawcy,
- b) na każdym etapie postępowania szkoła współpracuje z rodzicami.

6. Działania szkoły wobec sprawcy cyberprzemocy, będącego uczniem szkoły.

- 1) Objęcie sprawcy pomocą psychologiczno- pedagogiczną – praca ze sprawcą powinna zmierzać w kierunku pomocy w zrozumieniu jego zachowania, w zmianie postępowania i postawy sprawcy.
- 2) Prowadzenie wobec sprawcy zgodnych ze statutem szkoły działań dyscyplinujących.

2.2 Postępowanie w przypadku podejrzenia dostępu małoletnich do treści szkodliwych, niepożądanych i nielegalnych

Podstawy prawne uruchomienia procedury:

Kodeks karny, art. 200 § 1–5 kk, art. 200a kk, art. 200b kk, art. 202§ 1- 4b, art. 256 kk, art. 257.

Statut szkoły

Rodzaj zagrożenia objętego procedurą

Zagrożenie łatwym dostępem do treści szkodliwych, niedozwolonych, nielegalnych i niebezpiecznych dla zdrowia (pornografia, treści obrazujące przemoc, promujące działania szkodliwe dla zdrowia i życia małoletnich, popularyzujące ideologię faszystowską i działalność niezgodną z prawem, nawołujące do samookaleczeń i samobójstw, korzystania z narkotyków; niebezpieczeństwo werbunku dzieci i młodzieży do organizacji nielegalnych i terrorystycznych).

Telefony/kontakty alarmowe krajowe

Zgłaszanie nielegalnych treści: www.dyzurnet.pl, numer alarmowy 112, policja 997

1. Ujawnienie przypadku podejrzenia dostępu małoletniego do treści szkodliwych, niepożądanych i nielegalnych
 - 1) Osobami, które mogą zgłosić podejrzenie lub zaistnienie dostępu do treści szkodliwych, niepożądanych i nielegalnych mogą być:
 - a) poszkodowany małoletni,
 - b) jego rodzice (opiekunowie),
 - c) inni małoletni,
 - d) świadkowie zdarzenia,
 - e) pracownicy.

2. Ustalenie okoliczności zdarzenia
 - 1) Małoletni – ofiara lub świadek zdarzenia informuje pracownika pedagogicznego szkoły lub dyrektora szkoły o wystąpieniu takiego zjawiska,
 - 2) Pracownik pedagogiczny i dyrektor szkoły dokonują analizy zdarzenia i planują dalsze postępowanie,
 - 3) W miarę możliwości pracownicy szkoły zabezpieczają dowody i ustalają tożsamość sprawcy cyberprzemocy.

3. Zabezpieczenie dowodów
 - 1) Wszelkie dowody powinny zostać zabezpieczone i zarejestrowane przez rodziców/opiekunów prawnych małoletniego.
 - 2) Należy zanotować datę i czas otrzymania materiału, treść wiadomości oraz, jeśli to możliwe, dane nadawcy (nazwę użytkownika, adres e- mail, numer telefonu komórkowego, itp.) lub adres strony www, na której pojawiły się szkodliwe treści czy profil.

4. Zidentyfikowanie sprawcy
 - 1) Szkoła podejmuje działania mające na celu identyfikację sprawcy.
 - 2) W sytuacji, gdy ustalenie sprawcy nie jest możliwe, szkoła kontaktuje się z dostawcą usługi w celu usunięcia z sieci kompromitujących lub krzywdzących materiałów.
 - 3) W przypadku, gdy zostało złamane prawo, a tożsamości sprawcy nie udało się ustalić, szkoła w porozumieniu z rodzicami/opiekunami prawnymi małoletniego kontaktuje się z policją.

- 4) W przypadku naruszenia prawa, np. rozpowszechniania materiałów pornograficznych z udziałem nieletniego lub prób uwiedzenia małoletniego w wieku do 15 lat przez osobę dorosłą, szkoła – w porozumieniu z rodzicami małoletniego – niezwłocznie powiadamia policję.

5. Działania wobec ofiary

- 1) Ofiara otrzymuje w szkole pomoc psychologiczno-pedagogiczną udzielaną przez pedagoga, psychologa lub innego specjalistę.
- 2) Małoletniemu udzielana jest porada, jak ma się **zachowywać**, aby zapewnić sobie poczucie bezpieczeństwa (np. nie utrzymywać kontaktów ze sprawcą, nie kasować dowodów tj. e-maili, SMS-ów, MMS-ów, zdjęć, filmów). Ważna jest też zmiana danych kontaktowych np. na komunikatorze, zmiana adresu e - mail, a nawet w szczególnie trudnych sytuacjach numeru telefonu (robią to rodzice);
- 3) Podczas rozmowy bardzo ważna jest obserwacja małoletniego i zwrócenie uwagi na jego pozawerbalne zachowanie (zażenowanie, smutek, poczucie winy);
- 4) Rodzice małoletniego są informowani o zdarzeniu i otrzymują wsparcie ze szkoły

6. Powiadomienie rodziców sprawcy

- 1) Rodzice sprawcy są powiadomieni o zdarzeniu, zapoznani z dowodami oraz poinformowani o dalszym działaniu szkoły wobec sprawcy.
- 2) Na każdym etapie postępowania szkoła współpracuje z rodzicami.

7. Działania szkoły wobec sprawcy cyberprzemocy.

- 1) Objęcie sprawcy pomocą psychologiczno- pedagogiczną - praca ze sprawcą powinna zmierzać w kierunku pomocy w zrozumieniu jego zachowania, w zmianie postępowania i postawy sprawcy.
- 2) Jeżeli ujawniony sprawca jest uczniem określonej szkoły, zgodnie z jej statutem działania dyscyplinujące wobec sprawcy prowadzi szkoła. Informuje o nich rodziców/opiekunów prawnych sprawcy.

2.3 Postępowanie w przypadku naruszenia prywatności dotyczącego nieodpowiedniego bądź niezgodnego z prawem wykorzystania danych osobowych lub wizerunku małoletniego

Podstawy prawne uruchomienia procedury

Kodeks karny, art. 190a, RODO 30.

Rodzaj zagrożenia objętego procedurą

Zagrożenie to polega na naruszeniu prywatności małoletniego poprzez nieodpowiednie lub niezgodne z prawem wykorzystanie danych osobowych lub wizerunku małoletniego. Podszywanie się pod inną osobę, wykorzystywanie jej wizerunku lub danych osobowych w celu wyrządzenia jej szkody osobistej lub majątkowej jest w świetle polskiego prawa przestępstwem.

Najczęstszymi formami wyłudzenia lub kradzieży danych jest przejęcie profilu na portalu społecznościowym w celu dyskredytacji lub naruszenia dobrego wizerunku ofiary (np. publikacja zdjęć intymnych bądź fotomontażu), szantażowania (w celu uzyskania korzyści finansowych w zamian za niepublikowanie zdjęć bądź treści naruszających reputację ofiary), dokonania zakupów i innych transakcji finansowych (np. w sklepach internetowych na koszt ofiary).

Często naruszenia prywatności łączy się z cyberprzemocą.

1. Ujawnienie przypadku niekorzystnego lub niezgodnego z prawem wykorzystania danych osobowych lub wizerunku małoletniego
 - 1) Osobami, które mogą zgłosić podejrzenie lub zaistnienie dostępu do treści szkodliwych, niepożądanych i nielegalnych mogą być:
 - a) poszkodowany małoletni,
 - b) jego rodzice/opiekunowie prawni,
 - c) inni małoletni,
 - d) świadkowie zdarzenia,
 - e) pracownicy.
2. Ustalenie okoliczności zdarzenia

- 1) Małoletni, którego dane osobowe lub wizerunek zostały niewłaściwie i niezgodnie z prawem wykorzystane, informuje pracownika pedagogicznego szkoły lub dyrektora szkoły o wystąpieniu takiego zdarzenia.
- 2) Pracownik pedagogiczny i dyrektor szkoły dokonują analizy zdarzenia i planują dalsze postępowanie.
- 3) W miarę możliwości pracownicy szkoły zabezpieczają dowody i ustalają tożsamość sprawcy naruszenia prywatności osoby fizycznej.

3. Zabezpieczenie dowodów

- 1) Wszelkie dowody powinny zostać zabezpieczone i zarejestrowane przez rodziców/opiekunów prawnych małoletniego.
- 2) Należy zachować dowód potwierdzający nienależne i niezgodne z prawem posługiwanie się danymi małoletniego lub jego wizerunkiem, treść wiadomości oraz, jeśli to możliwe, dane nadawcy (nazwę użytkownika, adres e-mail, numer telefonu komórkowego lub adres strony www, na której naruszono prywatność małoletniego).

4. Zidentyfikowanie sprawcy

- 1) W przypadku, gdy dowody jasno wskazują na konkretnego sprawcę oraz potwierdzają, że sprawca zmierzał do wyrządzenia ofierze szkody majątkowej lub osobistej, dowody zabezpiecza się i przekazuje policji. W przypadku, gdy trudno to ustalić, identyfikacji dokonać powinna policja.
- 2) W przypadku znanego sprawcy, który jednak nie działał z powyższych pobudek, szkoła prowadzi działania wyjaśniające.

5. Działania wobec ofiary

- 1) Ofiara otrzymuje w szkole pomoc psychologiczno-pedagogiczną udzielaną przez pedagoga, psychologa lub innego specjalistę.
- 2) Małoletniemu udzielana jest porada, jak ma się zachowywać, aby zapewnić sobie poczucie bezpieczeństwa: nie utrzymywać kontaktów ze sprawcą, nie kasować dowodów tj. e-maili, SMS-ów, MMS-ów, zdjęć, filmów. Ważna jest też zmiana danych kontaktowych np. na komunikatorze, zmiana adresu e-mail, a nawet w szczególnie trudnych sytuacjach numeru telefonu (robią to rodzice).
- 3) Podczas rozmowy bardzo ważna jest obserwacja małoletniego i zwrócenie uwagi na jego pozawerbalne zachowanie (zażenowanie, smutek, poczucie winy).

- 4) Rodzice małoletniego są informowani o zdarzeniu i otrzymują wsparcie ze strony szkoły.

6. Powiadomienie rodziców sprawcy

- 1) Rodzice sprawcy są powiadomieni o zdarzeniu, zapoznani z dowodami oraz poinformowani o dalszym działaniu szkoły wobec sprawcy.
- 2) Na każdym etapie postępowania szkoła współpracuje z rodzicami.

7. Działania szkoły wobec sprawcy

- 1) Objęcie sprawcy pomocą psychologiczno-pedagogiczną: praca ze sprawcą powinna zmierzać w kierunku pomocy w zrozumieniu jego zachowania, w zmianie dalszego postępowania i postawy.
- 2) Jeżeli ujawniony sprawca jest uczniem określonej szkoły, szkoła stosuje wobec sprawcy przewidziane w jej statucie środki dyscyplinujące.

2.4 Postępowanie w przypadku nawiązywania przez małoletnich niebezpiecznych kontaktów w Internecie – uwodzenie, zagrożenie pedofilią

Podstawy prawne uruchomienia procedury

Kodeks karny: art. 200, art. 200a § 1 i 2, art. 286 § 1.

Rodzaj zagrożenia objętego procedurą

Zagrożenie obejmuje kontakt osoby dorosłej z małoletnią w celu zainicjowania znajomości prowadzących do wyłudzenia poufnych informacji, nawiązania kontaktów seksualnych, skłonienia małoletniego do zachowań niebezpiecznych dla jego zdrowia i życia lub wyłudzenia własności (np. danych, pieniędzy, cennych przedmiotów rodzinnych).

Telefony alarmowe krajowe

Telefon zaufania dla dzieci i młodzieży: 116 111, <https://116111.pl/>

Telefon dla rodziców i nauczycieli w sprawie bezpieczeństwa dzieci:

800 100 100, <https://800100100.pl/>

1. Ujawnienie przypadku nawiązywania przez małoletnich niebezpiecznych kontaktów w sieci: uwodzenie, zagrożenie pedofilią:
 - 1) Osobami zgłaszającymi powyższy przypadek mogą być:
 - a) poszkodowany małoletni,
 - b) jego rodzice/opiekunowie prawni,
 - c) inni małoletni (koleżanki, koledzy, przyjaciele).

2. Ustalenie okoliczności zdarzenia:
 - 1) Osoby, które zgłaszają przypadek niebezpiecznych kontaktów w sieci, informują pracownika pedagogicznego szkoły lub dyrektora szkoły o wystąpieniu takiego zdarzenia.
 - 2) Pracownik pedagogiczny i dyrektor szkoły dokonują analizy zdarzenia i planują dalsze postępowanie.
 - 3) W miarę możliwości pracownicy szkoły zabezpieczają dowody i ustalają tożsamość sprawcy naruszenia prywatności osoby fizycznej.

3. Zabezpieczenie dowodów: wszelkie dowody powinny zostać zabezpieczone i zarejestrowane przez rodziców/opiekunów prawnych małoletniego, np. zapisy rozmów w komunikatorach czy na portalach społecznościowych, zrzuty ekranowe, zdjęcia, wiadomości e-mail i przekazane policji.

4. Zidentyfikowanie sprawcy:

Ze względu na bezpieczeństwo nie należy podejmować samodzielnych działań w celu dotarcia do sprawcy, lecz udzielać wszelkiego możliwego wsparcia organom ścigania, m.in. zabezpieczyć i przekazać zebrane dowody. Identyfikacja sprawcy wykracza poza kompetencje i możliwości szkoły w większości przypadków uwodzenia przez Internet.

5. Działania szkoły wobec ofiary:
 - 1) Ofiara otrzymuje w szkole pomoc psychologiczno-pedagogiczną udzielaną przez pedagoga, psychologa lub innego specjalistę.
 - 2) Małoletniemu udzielana jest porada, jak ma się zachowywać, aby zapewnić sobie poczucie bezpieczeństwa: ofiara nie powinna utrzymywać kontaktów ze sprawcą, nie

powinna kasować dowodów, tj. e-maili, SMS-ów, MMS-ów, zdjęć, filmów. Ważna jest też zmiana danych kontaktowych np. na komunikatorze, zmiana adresu e - mail, a nawet w szczególnie trudnych sytuacjach numeru telefonu (robią to rodzice).

- 3) Podczas rozmowy bardzo ważna jest obserwacja małego i zwrócenie uwagi na jego pozawerbalne zachowanie (zażenowanie, wstyd, smutek, poczucie winy).
- 4) Rodzice małego są informowani o zdarzeniu i otrzymują wsparcie ze strony szkoły.

Rozdział 5

Organizacja procesu ochrony małoletnich w Zespole Szkolno-Przedszkolnym w Ogródzieńcu

1. Zakres kompetencji osoby odpowiedzialnej za przygotowanie personelu do stosowania standardów oraz dokumentowania tej czynności

- 1) Osobą odpowiedzialną za przygotowanie personelu do stosowania standardów jest dyrektor szkoły.
- 2) Przygotowanie personelu polega na pogłębianiu wiedzy i umiejętności rozpoznawania krzywdzenia, objawów, identyfikacji ryzyka krzywdzenia i podejmowania, zgodnie z prawem właściwych działań, a także wiedzy z zakresu odpowiedzialności prawnej w przypadku zaniechania postępowania w celu ochrony i wsparcia małoletnich.
- 3) Zakres szkoleń ustalany jest na podstawie wyników diagnozy potrzeb pracowników w tym zakresie.
- 4) Diagnozę potrzeb w zakresie doskonalenia przeprowadza się w terminie do 15 września każdego roku szkolnego.
- 5) W szkole organizuje się wewnętrzne doskonalenie pracowników pedagogicznych.
- 6) Każda forma doskonalenia jest potwierdzana zaświadczeniem o uczestnictwie.
- 7) Imienne zaświadczenia umieszczane są w teczkach akt osobowych pracowników.

2. Osoby odpowiedzialne za przyjmowanie zgłoszeń o podejrzeniu krzywdzenia lub krzywdzenia małoletnich

Osoby odpowiedzialne za przyjmowanie zgłoszeń o podejrzeniach krzywdzenia lub krzywdzenia małoletnich w szkole:

1. Psycholog – Aleksandra Szlachta

Gabinet pedagoga znajduje się na parterze w sali obok sali gimnastycznej

Godziny pracy psychologa podane są na stronie www.

Z psychologiem można kontaktować się:

mailowo: szlachta.aleksandra@wp.pl oraz poprzez sekretariat szkoły

2. Pedagog – Justyna Białkowska

Gabinet pedagoga znajduje się na parterze w sali obok sali gimnastycznej

Godziny pracy pedagoga podane są na stronie www.

Z pedagogiem można kontaktować się:

mailowo: oraz poprzez sekretariat szkoły

3. Dyrektor Zespołu Szkolno-Przedszkolnego – Renata Dusza

W sekretariacie szkoły na I piętrze.

W przypadkach zagrożenia życia lub zdrowia małoletniego proszę zostawić zawiadomienie o przemocy pierwszemu dowolnemu pracownikowi.

3. Dokumentowanie zdarzeń podejrzenia krzywdzenia lub krzywdzenia małoletnich i archiwizowanie wytworzonej dokumentacji.

Dla każdego zdarzenia podejrzenia krzywdzenia lub krzywdzenia małoletnich zakładana jest imiennateczka z nazwiskiem małoletniego. Teczkę zakłada i prowadzi pedagog/psycholog.

W teczce umieszcza się:

1. Zgłoszenie podejrzenia krzywdzenia lub zgłoszenie krzywdzenia – załącznik 1
2. Protokół rozmowy ze zgłaszającym, o ile jest możliwym jego sporządzenie
3. Kwestionariusz oceny ryzyka występowania przemocy – załącznik 3 lub 4
4. Protokoły i notatki z rozmów z małoletnim i osobą jemu najbliższą lub niekrzywdzącym rodzicem/opiekunem
5. Kopię „Niebieskiej Karty – A”
6. Kopię „Niebieskiej Karty – B”, w przypadku, gdy została wszczęta procedura „Niebieskie Karty ” – załącznik 7
7. Protokoły z rozmów z osobą krzywdzącą – o ile taka będzie przeprowadzana

8. Korespondencję pomiędzy szkołą, sądem rodzinnym, ośrodkiem pomocy społecznej i innymi
9. Plan wspierania krzywdzonego małoletniego
10. Ocena efektywności wsparcia
11. Wykaz telefonów, adresów instytucji świadczących wsparcie ofiarom przemocy

4. Zasady ustalania planu wsparcia małoletniemu po ujawnieniu krzywdzenia

Plan wsparcia małoletniego po ujawnieniu jego krzywdzenia opracowuje zespół nauczycieli i specjalistów zatrudnionych w szkole powołany przez dyrektora. W jego skład mogą wchodzić: pedagog specjalny/pedagog, psycholog, wychowawca, inni specjaliści.

Struktura dokumentu „Plan wsparcia małoletniego po ujawnieniu krzywdzenia”:

- imię i nazwisko małoletniego;
- imiona i nazwiska członków zespołu sporządzającego plan wsparcia;
- diagnoza sytuacji małoletniego po ujawnieniu krzywdzenia;
- cel wsparcia małoletniego;
- identyfikacja zasobów wewnętrznych placówki oraz źródeł zewnętrznych wsparcia małoletniego - ofiary krzywdzenia;
- zakres współdziałania szkoły z podmiotami zewnętrznymi na rzecz wsparcia małoletniego;
- zakres, wymiar godzin, okres wsparcia udzielonego małoletniemu;
- formy i metody wsparcia małoletniego;
- ocena efektywności wsparcia udzielonego małoletniemu.

1. Przeprowadzenie diagnozy sytuacji małoletniego po ujawnieniu krzywdzenia:

- a) charakterystyka doznanej krzywdy (rodzaj doznanej krzywdy, okoliczności doznanej krzywdy, stopień naruszenia prawa, stopień zagrożenia bezpieczeństwa małoletniego – w obszarze zdrowia, życia, rozwoju małoletniego),
- b) analiza dostępnej dokumentacji, np. wyniki rozmów z małoletnim, wyniki obserwacji małoletniego (zachowanie, wygląd) dokonane przez np. rodziców, nauczycieli, innych pracowników oraz instytucji wspomagających ochronę małoletniego, specjalistów – psychologów, pedagoga, terapeutę,

- c) określenie czynników ryzyka doznanej krzywdy oraz czynników wsparcia małoletniego – ustalenie indywidualnych potrzeb ofiary krzywdzenia w obszarze jej zdrowia/życia, zdrowia psychicznego, funkcjonowania emocjonalno-społecznego oraz w obszarze prawnym i socjalnym.

2. Zdefiniowanie celu oferowanego wsparcia, np.:

- a) udzielanie systematycznej/okresowej pomocy, np. psychologiczno-pedagogicznej, terapeutycznej, prawnej,
- b) zapewnienie specjalistycznego wsparcia małoletniemu/jego rodzinie,
- c) wdrożenie działań mających przywrócić równowagę emocjonalną małoletniemu/jego rodzinie,
- d) wspieranie rodziców/opiekunów prawnych małoletniego w rozwiązywaniu problemów wychowawczych,
- e) pomoc małoletniemu w rozwiązywaniu konfliktów intrapsychicznych,
- f) złagodzenie psychicznych i behawioralnych objawów skrzywdzenia złagodzenie stresu, lęku małoletniego,
- g) zapewnienie bezpieczeństwa (np. socjalnego, psychicznego, prawnego);
- h) wzmacnianie poczucia własnej wartości małoletniego,
- i) kształcenie umiejętności radzenia sobie przez małoletniego z brakiem akceptacji społecznej, izolowaniem, dyskredytowaniem, z trudnymi sytuacjami w środowisku rodzinnym i społecznym, np. szkolnym.

3. Identyfikacja zasobów wewnętrznych szkoły oraz źródeł zewnętrznych wsparcia małoletniego - ofiary krzywdzenia, np.:

- a) zasoby wewnętrzne szkoły: dyrektor, specjaliści zatrudnieni w szkole (psycholog, pedagog specjalny), rodzice/opiekunowie prawni małoletniego,
- b) źródła zewnętrzne wsparcia małoletniego krzywdzonego, np. sąd rodzinny, kurator sądowy, policja, specjalistyczna poradnia psychologiczno-pedagogiczna, placówki doskonalenia nauczycieli, służba zdrowia, MOPS/GOPS; organizacje pozarządowe działające na rzecz ochrony małoletnich przed krzywdzeniem.

4. Ustalenie zakresu współdziałania szkoły z podmiotami zewnętrznymi na rzecz wsparcia małoletniego.

Pracownicy szkoły działają na rzecz wsparcia małoletniego zgodnie z zakresem swoich obowiązków i uprawnień, współpracując z rodzicami/opiekunami prawnymi małoletniego.

5. Ustalenie harmonogramu działań w ramach wsparcia udzielanego małoletniemu.

6. Ustalenie zakresu, wymiaru godzin, okresu wsparcia:

- a) zakres wsparcia wynika ze zdiagnozowanych w różnych obszarach indywidualnych potrzeb rozwojowych, edukacyjnych oraz psychofizycznych małoletniego – ofiary krzywdzenia,
- b) wymiar godzin i okres, w jakim będzie udzielane wsparcie zależy od doświadczanych przez małoletniego skutków krzywdy.

7. Ustalenie form i metod wsparcia małoletniego:

Przykładowe formy pracy:

- ✓ indywidualna – konsultacje indywidualne; praca indywidualna z małoletnim, w zależności od rodzaju krzywdy – pomoc prawna, medyczna, socjalna – zgodnie z przyjętymi w szkole procedurami; indywidualne zajęcia terapeutyczne,
- ✓ zespołowa: warsztaty rozwojowe, zajęcia grupowe.

Przykładowe metody wsparcia krzywdzonego małoletniego: bezpośrednia rozmowa z małoletnim prowadzona przez pedagoga/psychologa/innego specjalistę/pracownika szkoły; zajęcia socjoterapeutyczne; zajęcia psychologiczno-pedagogiczne, warsztaty rozwojowe, bezpośrednia pomoc prawna, socjalna małoletniemu i jego rodzinie; pomoc medyczna; analiza dokumentacji związanej z sytuacją małoletniego.

5. Udostępnianie „Standardów ochrony małoletnich (...)”

W szkole opracowane zostały dwie wersje dokumentu „Standardów ochrony małoletnich:

- Wersja „zupelna”, inaczej kompletna,

- Wersja „skrótowa” – przeznaczona dla małoletnich.

Obydwie wersje umieszczone są na stronie internetowej szkoły, w dzienniku elektronicznym.

Ponadto:

- wersja „pełna” jest dostępna w pokoju nauczycielskim, sekretariacie szkoły i w gabinetach pedagoga/psychologa. Wgląd w wersję „pełną” mają: wszyscy pracownicy, rodzice/opiekunowie prawni małoletnich, zewnętrzne podmioty uprawnione do kontroli;
- wersja „skrótowa” jest umieszczona w szkole przy wejściu głównym.

6. Zasady przeglądu i aktualizacji dokumentu „Standardy ochrony małoletnich”

1. Kierownictwo szkoły dokonuje oceny poprawności stosowania „Standardów ochrony małoletnich” na bieżąco, w ramach sprawowanego nadzoru pedagogicznego.
2. W przypadku zmian prawa, wymagających ich wdrożenia w dokumencie, nowelizacje są wprowadzane na tych samych zasadach, które obowiązywały przy wdrożeniu dokumentu do obrotu prawnego w szkole
3. W celu oceny funkcjonalności i przydatności dokumentu prowadzone są ewaluacje typu:
 - in-term (w trakcie posługiwania się i stosowania opracowania),
 - ex- post (po upływie dwóch lat od daty wdrożenia).

Ewaluację przeprowadza powołany przez dyrektora zespół ewaluacyjny.

Raport z ewaluacji wraz z wnioskami i rekomendacjami zespołu ewaluacyjnego przedstawiany jest radzie pedagogicznej.

.....

Materiały pomocnicze

PRZEMOC DOMOWA

Każdy człowiek ma prawo do życia w środowisku domowym wolnym od przemocy.

Człowiek doświadczający przemocy nie może być za nią obwiniany.


Każdy człowiek doświadczający przemocy ma prawo do pomocy prawnej, socjalnej, psychologicznej i medycznej.

1. Definicja przemocy domowej

Pod pojęciem „przemoc domowa” – należy rozumieć jednorazowe albo powtarzające się umyślne działanie lub zaniechanie, wykorzystujące przewagę fizyczną, psychiczną lub ekonomiczną, naruszające prawa lub dobra osobiste osoby doznającej przemocy domowej, w szczególności:

- a) narażające tę osobę na niebezpieczeństwo utraty życia, zdrowia lub mienia,
- b) naruszające jej godność, nietykalność cielesną lub wolność, w tym seksualną,
- c) powodujące szkody na jej zdrowiu fizycznym lub psychicznym, wywołujące u tej osoby cierpienie lub krzywdę,
- d) ograniczające lub pozbawiające tę osobę dostępu do środków finansowych lub możliwości podjęcia pracy lub uzyskania samodzielności finansowej,
- e) istotnie naruszające prywatność tej osoby lub wzbudzające u niej poczucie zagrożenia, poniżenia lub udręczenia, w tym podejmowane za pomocą środków komunikacji elektronicznej;

2. Rodzaje przemocy domowej

-  **przemoc fizyczna** – to każde intencjonalne działanie sprawcy, mające na celu przekroczenie granicy ciała małoletniego. Często powoduje różnego rodzaju urazy.

✚ **przemoc psychiczna** („maltretowanie psychiczne”¹) – to powtarzający się wzorzec zachowań opiekuna lub skrajnie drastyczne wydarzenie (lub wydarzenia), które powodują u małoletniego poczucie, że jest nic nie wart, zły, niekochany, niechciany, zagrożony i że jego osoba ma jakąkolwiek wartość jedynie wtedy, gdy zaspokajają potrzeby innych.

Wyróżnia się sześć form maltretowania psychicznego:

1. Odrzucanie (werbalne i niewerbalne wrogie odrzucanie lub poniżanie),
2. Zastraszanie,
3. Wyzyskiwanie/przekupstwo,
4. Odmowa reakcji emocjonalnych (ignorowanie potrzeb małoletniego, nieokazywanie pozytywnych uczuć, brak emocji w interakcji z małoletnim),
5. Izolowanie (odmawianie małoletniemu kontaktów z rówieśnikami i dorosłymi),
6. Zaniedbywanie rozwoju umysłowego, nauki, zdrowia, opieki medycznej.

Krzywdzenie psychiczne małoletniego to kategoria, w której najczęściej nie ma widocznych dowodów winy sprawcy.

Występują natomiast u małoletniego objawy jako konsekwencja tego rodzaju przemocy. Podstawowym narzędziem zatrzymania przemocy psychicznej jest praca z rodziną, która odbywać się może w ramach procedury „Niebieskie Karty”.

✚ **przemoc seksualna** – według Światowej Organizacji Zdrowia przemoc seksualna to zaangażowanie małoletniego w aktywność seksualną, której nie jest on lub ona w stanie w pełni zrozumieć i udzielić na nią świadomej zgody, naruszająca prawo i obyczaje danego społeczeństwa. Z wykorzystywaniem seksualnym mamy do czynienia wtedy, gdy występuje ono pomiędzy dzieckiem a dorosłym lub dzieckiem i innym dzieckiem, w sytuacji zależności, jeśli te osoby ze względu na wiek bądź stopień rozwoju pozostają w stosunku opieki, zależności, władzy. Celem takiej aktywności jest zaspokojenie potrzeb innej osoby.

Aktywność taka może obejmować:

1. Nakłanianie lub zmuszanie małoletniego do udziału w jakichkolwiek prawnie zabronionych czynnościach seksualnych,

¹ Za definicją Amerykańskiego Stowarzyszenia Profesjonalistów Przeciwdziałających Krzywdzeniu Dzieci

2. Wykorzystywanie małoletniego do prostytucji lub innych nielegalnych praktyk seksualnych,
3. Wykorzystywanie małoletniego do produkcji przedstawień i materiałów pornograficznych.

✚ **zaniedbywanie** – to jedna z form krzywdzenia małoletniego polegająca na incydentalnym, bądź chronicznym niezaspokajaniu jego potrzeb oraz nierespektowaniu podstawowych praw, powodująca zaburzenia jego zdrowia, a także generująca trudności rozwojowe (prof. Maria Kolankiewicz).

Ta forma przemocy wskazuje na potrzebę szerszej diagnozy systemu rodzinnego pod kątem wydolności wychowawczej rodziców.

3. Rozpoznawanie przemocy domowej stosowanej wobec małoletniego

Sposoby rozpoznawania przemocy wobec małoletniego:

- ujawnienie przez małoletniego przemocy domowej,
- pozyskanie informacji od osoby będącej bezpośrednim świadkiem przemocy,
- analiza objawów krzywdzenia występujących u małoletniego w trakcie diagnozy psychologiczno-pedagogicznej lub prowadzonej terapii.

Ujawnienie przez małoletniego przemocy w rodzinie ma miejsce wtedy, kiedy małoletni poinformuje pracownika placówki o tym, że doznaje jednej lub kilku jednocześnie form przemocy ze strony swoich najbliższych.

Fakt ujawnienia przemocy nie podlega ocenie uwiarygadniającej ze strony pracownika szkoły, wymaga zareagowania!

4. Załączniki do procedury „Niebieskie Karty”

1. Wzór Karty zgłoszenia krzywdzenia małoletniego– załącznik 1
2. Wzór oświadczenia o poufności informacji powziętych w procesie postępowania w sprawie krzywdzenia małoletnich – załącznik 2
3. *Arkusz diagnostyczny oceny ryzyka stosowania przemocy wobec małoletnich – załącznik 3*
4. *Algorytm postępowania w przypadku podejrzenia przemocy domowej wobec małoletniego– załącznik 4*
5. *Kwestionariusz diagnostyczny do oszacowania zaniedbania małoletniego – załącznik 5*
6. Wzór formularz „Niebieskiej Karty – „A” – załącznik 6
7. Wzór formularza „Niebieskiej Karty – B” załącznik 7

Rozdział 6

Uszczegółowione procedury

1. Procedury postępowania w przypadku wystąpienie przemocy wobec uczniów

Światowa Organizacja Zdrowia definiuje przemoc fizyczną wobec dziecka jako działanie, w wyniku którego dziecko doznaje faktycznej fizycznej krzywdy lub jest nią potencjalnie zagrożone. Przemoc emocjonalna to intencjonalne, nie zawierające aktów przemocy fizycznej zachowania dorosłych wobec dzieci, które powodują znaczące obniżenie możliwości prawidłowego rozwoju dziecka

Kodeks karny stwierdza, że kto znęca się fizycznie lub psychicznie nad osobą pozostającą w stałym lub przemijającym stosunku zależności od sprawcy albo nad małoletnim lub osobą nieporadną ze względu na jej stan psychiczny lub fizyczny, podlega karze pozbawienia wolności od 3 miesięcy do lat 5. Jeżeli czyn określony jest ze stosowaniem szczególnego okrucieństwa, sprawca podlega karze pozbawienia wolności od roku do lat 10, a jeżeli następstwem czynu jest targnięcie się pokrzywdzonego na własne życie, sprawca podlega karze pozbawienia wolności od lat 2 do 12.

Zaniedbanie na gruncie kodeksu rodzinnego i opiekuńczego określone jest jako zagrożenie dobra dziecka. Sąd rodzinny i opiekuńczy obowiązany jest działać z urzędu w każdej sytuacji kiedy potrzeby dziecka: fizyczne, emocjonalne, intelektualne, ekonomiczne, kulturalne, edukacyjne nie są zaspokajane oraz występuje zagrożenie dobra dziecka.

CEL WDROŻENIA PROCEDURY:

Dbanie o prawidłowy rozwój psychofizyczny uczniów. Dbanie o całokształt rozwoju podopiecznych Profilaktyka i zapobieganie przemocy wobec dzieci.

OSOBY ODPOWIEDZIALNE I ZARZĄDZANIE:

Procedura postępowania jest uruchamiana przez osobę, która zauważyła przedmiotowe zachowanie lub której je zgłoszono. O stopniu zaawansowania procedury i podejmowanych w niej krokach decyduje: dyrektor placówki, a w przypadku jego nieobecności wicedyrektor lub pedagog/psycholog szkolny. Czynnościami realizowanymi w trakcie procedury kieruje dyrektor placówki, wicedyrektor lub osoba przez niego wyznaczona.

PROCEDURY OPRACOWANE ZOSTAŁY PRZEZ:

- dyrektora szkoły Renatę Duszę,
- psychologa szkolnego Aleksandrę Szlachtę.

PODSTAWA STWORZENIA PROCEDUR:

1. Ustawa z dn. 09.06.2022 r. o wspieraniu i resocjalizacji nieletnich,
2. Ustawa z dn. 14 grudnia 2016 r. Prawo oświatowe,
3. Rozporządzenie MEN z dn. 09.08.2017 r. w sprawie zasad organizacji i udzielania pomocy psychologiczno-pedagogicznej w publicznych przedszkolach, szkołach i placówkach,
4. Ustawa z dnia 6 czerwca 1997 r. Kodeks karny (Dz. U. 1997 Nr 88 poz. 553 z późn. zm),
5. Ustawa z dnia 17 listopada 1964 r. Kodeks postępowania cywilnego (dz. U. 1964 Nr 43 poz. 296 z późn. zm.),
6. Ustawa z dnia 25 lutego 1964 r. Kodeks rodzinny i opiekuńczy (Dz. U. 1964 Nr 9 poz. 59 z późn. zm.),
7. Ustawa z dnia 26 stycznia 1982 r. Karta Nauczyciela (Dz. U. 1982 Nr 3 poz. 19 z późn. zm),
8. Rozporządzenie Ministra Edukacji Narodowej i Sportu z dnia 31 stycznia 2003 r. w sprawie szczegółowych form działalności wychowawczej i zapobiegawczej wśród dzieci i młodzieży zagrożonych uzależnieniem (dz. U. 2003 nr 26 poz. 226 z późn. zm.),
9. Procedury postępowania w sytuacjach kryzysowych oraz zagrożenia zdrowia i życia w placówkach oświatowych, Forum media, 2022

ADEKWATNE POSTĘPOWANIE W SYTUACJACH TRUDNYCH LUB KRYTYCZNYCH ZAKŁADA:

1. Dobre rozpoznanie problemu/zdarzenia,
2. Zdobywanie wiedzy na temat ucznia i jego rodziny, współpracę ze środowiskiem rodzinnym,
3. Rozpoznanie motywów postępowania,
4. Zastosowanie odpowiedniej procedury postępowania zakładającej wsparcie nadzoru pedagogicznego, pedagoga i psychologa, personelu medycznego, pracowników obsługi szkoły, policji, sądu ds. rodziny i nieletnich, poradni specjalistycznych.

PROCEDURA POSTĘPOWANIA W PRZYPADKU UZYSKANIA INFORMACJI, ŻE UCZEŃ JEST OFIARĄ PRZEMOCY LUB PRZESTĘPSTWA:

Szkoła powinna podjąć następujące kroki:

1. Nauczyciel sporządza notatkę służbową i przekazuje informację wychowawcy klasy/pedagogowi szkolnemu/dyrektorowi szkoły,
2. Pedagog szkolny wzywa do szkoły rodziców/opiekunów prawnych, przekazuje im uzyskaną informację. Przeprowadza rozmowę z rodzicami. Przeprowadza również rozmowę z uczniem w obecności wychowawcy,
3. Pedagog szkolny sporządza opis sytuacji szkolnej i rodzinnej dziecka na podstawie rozmów z uczniem, nauczycielami, wychowawcą i rodzicami oraz plan pomocy dziecku, który uwzględnia sposoby zapewnienia dziecku bezpieczeństwa oraz opis wsparcia, jakie szkoła może zaoferować dziecku,
4. Przygotowuje informację o placówkach pomocy dziecku, jeżeli jest taka potrzeba. Ofertę placówek przekazuje rodzicowi/opiekunowi.
5. Ustala z rodzicami/opiekunami prawnymi plan pomocy dziecku, poprzez określenie sposobu zapewnienia bezpieczeństwa dziecku i zobowiązanie do skonsultowania dziecka i rodziny przez psychologa,
6. Opracowuje i ustala harmonogram kontaktów z osobami i instytucjami wspierającymi rodzinę w sytuacji przemocy wobec dziecka,
7. Informuje rodziców/opiekunów prawnych o konsekwencjach prawnych stosowania przemocy wobec dziecka i obowiązkach szkoły zgłaszania do prokuratury i sądu rodzinnego i nieletnich przypadków przemocy wobec małoletniego,
8. Pedagog szkolny informuje o swoich działaniach dyrektora szkoły,
9. Dyrektor szkoły składa zawiadomienie o podejrzeniu przestępstwa do prokuratury i/lub wnioski o wgląd w sytuację rodziny do sądu rodzinnego i nieletnich w każdej sytuacji, kiedy dziecko jest ofiarą przestępstwa,
10. Jeżeli rodzice odmawiają współpracy lub odmawiają podjęcia działań proponowanych przez szkołę, dyrektor szkoły niezwłocznie składa zawiadomienie o podejrzeniu popełnienia przestępstwa do prokuratury lub wnioski o wgląd w sytuację rodziny do sądu rodzinnego i nieletnich,
11. Dyrektor powiadamia Samorząd Gminny w tym MOPS, Zespół Interdyscyplinarny działający na terenie gminy zgodnie z ustawą o przeciwdziałaniu przemocy, w razie konieczności właściwych pracowników socjalnych,

12. Dalszy tok postępowania leży w kompetencji tych instytucji.

PRZEMOC WOBEC DZIECKA – POSTĘPOWANIE NAUCZYCIELA:

1. W pierwszej kolejności pracownik, który podejrzewa, że dziecko jest ofiarą przemocy powinien zawiadomić o tym fakcie pedagoga, pedagoga specjalnego, psychologa, wychowawcę i dyrektora szkoły. Jeżeli dziecko doznaje przemocy fizycznej od któregoś z rówieśników powinno się zawiadomić również rodziców (prawnych opiekunów) dziecka,
2. Następnie wybrany specjalista powinien zaprosić ucznia na rozmowę. Dobrze, gdyby była to rozmowa sam na sam. Specjalista powinien zapewnić warunki do swobodnej rozmowy i zadbać o to, aby rozmowa odbywała się w takim pomieszczeniu do którego nikt nie wejdzie w trakcie jej trwania,
3. Specjalista po rozmowie z dzieckiem, powinien spisać notatkę służbową z tej rozmowy. Jeżeli istnieje taka potrzeba powinien on poinformować o podejrzeniu popełnienia przestępstwa dyrektora,
4. Specjalista wzywa do szkoły rodziców/opiekunów prawnych przekazuje im uzyskaną informację. Przeprowadza rozmowę z rodzicami oraz uczniem, w obecności wychowawcy klasy lub/i dyrektora Szkoły,
5. Dyrektor szkoły może postanowić o utworzeniu grupy roboczej, która ma na celu interwencję w sprawie dziecka. Jeżeli dziecko doznaje przemocy fizycznej od któregoś z rówieśników do grupy roboczej powinno się także zaprosić rodziców (prawnych opiekunów) dziecka,
6. Specjalista powinien sporządzić opis sytuacji szkolnej i rodzinnej dziecka na podstawie rozmów z uczniem, nauczycielami, wychowawcą i rodzicami oraz plan pomocy dziecku, który uwzględniałby przede wszystkim sposoby zapewnienia dziecku bezpieczeństwa oraz opis wsparcia jakie szkoła może zaoferować dziecku a także informację o specjalistycznych placówkach pomocy dziecku jeżeli istnieje taka potrzeba,
7. Specjalista ustala z rodzicami/opiekunami prawnymi plan pomocy dziecku, poprzez określenie sposobu powstrzymania przemocy wobec dziecka, zobowiązanie do skonsultowania dziecka i rodziny z odpowiednimi profesjonalistami, ustala harmonogram kontaktów z osobami i instytucjami wspierającymi rodzinę w sytuacji przemocy wobec dziecka. Powinien także poinformować o konsekwencjach prawnych przemocy wobec dziecka i obowiązkach szkoły w tym zakresie.

Jeżeli istnieje uzasadnione podejrzenie, że dziecko jest ofiarą przemocy – nieważne czy fizycznej, czy psychicznej, zwłaszcza w przypadku, gdy rodzice/opiekunowie prawni odmawiają podjęcia działań proponowanych przez szkołę, dyrektor pracujący z dzieckiem powinien podjąć interwencję prawną. Interwencja prawna rozumiana jest jako powiadomienie odpowiednich instytucji: policji, prokuratury, sądu rodzinnego i nieletnich o przestępstwie lub zagrożeniu dobra dziecka, w celu podjęcia przez te instytucje działań w ramach swoich obowiązków służbowych. Dalszy tok postępowania leży w kompetencji tych instytucji.

ZAWIADOMIENIE O POPEŁNIENIU PRZESTĘPSTWA:

1. Powiadomienia należy dokonać drogą pisemną. Do policji lub prokuratury składamy zawiadomienie o podejrzeniu popełnienia przestępstwa (powinno mieć krótką, jasną formę). **Do zawiadomienia o podejrzeniu popełnienia przestępstwa wystarczy tzn. wiarygodna wiadomość, a nie pewność popełnienia przestępstwa.** To organy wymiaru sprawiedliwości mają za zadanie zebrać dowody i ustalić czy przestępstwo zaistniało czy nie,
2. Zawiadomienie należy zgłosić do instytucji właściwej ze względu na miejsce popełnienia przestępstwa,
3. Zawiadomienie składa organ/osoba uprawniona do reprezentowania Szkoły,
4. Jeżeli organ reprezentujący instytucję odmawia złożenia zawiadomienia, powinien je złożyć pracownik szkoły bezpośrednio zaangażowany w sprawę (jest to jego prawny obowiązek),
5. Złożenie zawiadomienia nie jest uwarunkowane zgodą rodziców/opiekunów prawnych małoletniego pokrzywdzonego. Poinformowanie ich o działaniach szkoły zależy od woli instytucji składającej zawiadomienie,
6. Prokuratura ma obowiązek zawiadomić o wszczęciu, odmowie wszczęcia albo o umorzeniu śledztwa Szkołę, która złożyła zawiadomienie o przestępstwie,
7. Jeśli Szkoła nie zostanie w ciągu 6 tygodni powiadomiona o wszczęciu albo odmowie wszczęcia śledztwa, może wnieść zażalenie od prokuratury na bezczynność organu,
8. Na postanowienie o odmowie wszczęcia śledztwa przysługuje zażalenie, które należy złożyć w ciągu 7 dni od otrzymania postanowienia do sądu rejonowego, wydział karny właściwego ze względu na miejsce popełnienia przestępstwa.

WNIOSEK O WGLĄD W SYTUACJĘ RODZINNĄ:

1. Wniosek należy wysłać do sądu rodzinnego i nieletnich, właściwego ze względu na miejsce faktycznego pobytu dziecka,
2. Wniosek może złożyć każdy, kto uważa, że dobro dziecka w rodzinie jest zagrożone,
3. Sąd wszczyna postępowanie z urzędu,
4. We wniosku należy podać imię i nazwisko i adres dziecka. Wniosek może zawierać opis sytuacji dziecka, ocenę sytuacji, propozycję rozwiązania tej sytuacji lub propozycję działań jakie może podjąć Szkoła, a na które nie zgadzają się rodzice/opiekunowie prawni.

PROCEDURY POSTĘPOWANIA Z DZIECKIEM Z RODZINY DYSFUNKCYJNEJ W SYTUACJI OZNAK ZNEĆCANIA PSYCHICZNEGO I FIZYCZNEGO

PROCEDURA NIEBIESKIEJ KARTY:

1. Jeżeli zaistnieje uzasadnione podejrzenie, że stosowana jest przemoc wobec dziecka, zadaniem dyrektora/pedagoga/psychologa jest założenie Niebieskiej Karty,
2. Wszczęcie procedury następuje poprzez wypełnienie formularza Niebieska Karta – A w obecności dziecka oraz rodzica lub opiekuna prawnego,
3. W sytuacji gdy rodzice jest sprawcą przemocy, wówczas kartę wypełnia się w obecności najbliższej pełnoletniej osoby dziecka,
4. Po wypełnieniu formularza Niebieska Karta – A osobie, co do której istnieje podejrzenie, że jest ofiarą przemocy w rodzinie, przekazuje się formularz Niebieska Karta – B,
5. Jeśli przemoc w rodzinie dotyczy niepełnoletniego ucznia, formularz Niebieska Karta – B przekazuje się rodzicowi, opiekunowi prawnemu,
6. Wypełniony formularz Niebieska Karta – A szkoła przekazuje przewodniczącemu zespołu interdyscyplinarnego do spraw przeciwdziałania przemocy w rodzinie, w terminie nie później niż 7 dni od wszczęcia procedury.

ZADANIA PRACOWNIKÓW SZKOŁY W ODNIESIENIU DO POSTĘPOWANIA Z DZIECKIEM W SYTUACJI OZNAK PRZEMOCY

DYREKTOR SZKOŁY:

1. Jako organ reprezentujący szkołę ma prawo wystąpić do sądu rodzinnego, prokuratury, ośrodka pomocy społecznej z zawiadomieniem o zagrożeniu dziecka krzywdzeniem. Ma również prawo złożyć zażalenie na postanowienie prokuratora o odmowie

wszczęcia śledztwa w sprawie podejrzenia przemocy wobec dziecka ze strony rodziców,

2. Ma obowiązek sprawować opiekę nad uczniami oraz stwarzać warunki do harmonijnego rozwoju psychofizycznego poprzez aktywne działania prozdrowotne i profilaktyczne,
3. Kontroluje wypełnianie przez dzieci zamieszkujące w danym rejonie obowiązku szkolnego,
4. Rozpoznaje występowanie zaniedbań wobec dzieci oraz zapobiega im przez kontrolowanie wykonywania obowiązków rodzicielskich, w tym zgłoszenia dziecka do szkoły oraz zapewnienia mu regularnego uczęszczania na zajęcia,
5. Wykonuje zadania, które związane są z zapewnieniem bezpieczeństwa uczniom i nauczycielom podczas zajęć, co kształtują szkolne zasady i normy postępowania,
6. Zapewnia nauczycielom właściwą pomoc w realizacji powierzonych zadań, a także w doskonaleniu zawodowym. Ma także wpływ na klimat organizacji szkoły,
7. Organizuje pomoc materialną dla uczniów będących w trudnej sytuacji, na przykład poprzez umożliwienie im bezpłatnego korzystania z posiłków w stołówce szkolnej, bądź wnioskuje o pomoc materialną o charakterze socjalnym,
8. Organizuje pomoc psychologiczno-pedagogiczną oraz wpływa na sposób, w jaki jest ona udzielana,
9. Odpowiada za właściwe prowadzenie i przechowywanie dokumentacji przebiegu nauczania działalności wychowawczej i opiekuńczej. Ma także wzgląd do dokumentacji ucznia, w tym rejestru dzieci i młodzieży zagrożonych przemocą,
10. Dyrektor, jako funkcjonariusz publiczny, w przypadku niedopełnienia obowiązków z zakresu udzielenia pomocy dziecku krzywdzonemu ponosi odpowiedzialność karną.

PEDAGOG SZKOLNY:

1. Zobowiązany jest do udzielania bezpośredniej pomocy w przypadku zagrożenia zdrowia lub życia dziecka. W zakres tego wchodzi również udzielenie pierwszej pomocy przedmedycznej w przypadku, gdy na terenie szkoły nie przebywa pielęgniarka,
2. W przypadku gdy nie ma zgody rodziców na poddanie dziecka badaniu lekarskiemu lub jeżeli taka zgoda nie jest możliwa do uzyskania natychmiast, pedagog szkolny ma prawo wysłać faksem wniosek do sądu rejonowego o zgodę na poddanie dziecka takiemu badaniu,

3. W ramach działań diagnostycznych pedagog szkolny zbiera informacje o dziecku, mając na uwadze w szczególności czynniki ryzyka oraz dane świadczące o przemocy lub ją wykluczające. Dane te mogą zostać pozyskane od innych pracowników szkoły, dziecka, rodziców dziecka,
4. We współpracy z wychowawcą oraz innymi osobami pomagającymi dziecku przeprowadza ocenę zagrożenia dziecka przemocą oraz na tej podstawie opracowuje plan pomocy, a także wskazuje konkretne działania oraz osoby odpowiedzialne za ich realizację,
5. Stale monitoruje sytuację dziecka, jego zachowanie, wygląd,
6. Do obowiązków pedagoga szkolnego należy również zabezpieczenie ewentualnych dowodów, przy czym nie ma on obowiązku dokonywania oceny ich wiarygodności,
7. Stale współpracuje z wychowawcą, nauczycielami, psychologiem w celu prowadzenia obserwacji dziecka,
8. Organizuje pomoc materialną uczniom, którzy są zagrożeni zaniedbaniem, a także znajdują się w trudnej sytuacji życiowej,
9. Podejmuje współpracę z dyrektorem szkoły w kwestii podejmowania interwencji związanych z podejrzeniem przemocy w rodzinie. Przygotowuje pisma zwołujące oraz zawiadamiające zespoły interdyscyplinarne, wydziały rodzinne i nieletnich sądu rejonowego, prokuraturę, policję, ośrodek pomocy społecznej, komisję rozwiązywania problemów alkoholowych o potrzebie udzielenia pomocy dziecku,
10. Na terenie szkoły koordynuje prace z dzieckiem, monitoruje jego sytuację, dbając o poufność i niewłączanie w sprawę osób niezwiązanych z pracą nad konkretnym przypadkiem,
11. Organizuje współpracę ze specjalistami z poradni specjalistycznych, do których kierowane jest dziecko lub jego rodzice,
12. Zwołuje zespół interdyscyplinarny, a także informuje rodziców o działaniach, jakie zostały podjęte na rzecz dziecka,
13. Prowadzi dokumentację udzielanej pomocy psychologiczno-pedagogicznej, a także konsultacji spraw prowadzonych ze specjalistami.

PSYCHOLOG:

1. W sytuacji podejrzenia występowania przemocy wobec dziecka ma obowiązek udzielić mu bezpośredniej pomocy, jeśli zagrożone jest życie lub zdrowie dziecka. Ma

- także obowiązek udzielić dziecku pierwszej pomocy przedmedycznej, jeśli stan jego zdrowia tego wymaga, a pielęgniarka szkolna jest nieobecna na miejscu,
2. W przypadku gdy nie ma zgody rodziców na poddanie dziecka badaniu lekarskiemu lub jeżeli taka zgoda nie jest możliwa do uzyskania natychmiast, pedagog szkolny ma prawo wysłać faksem wniosek do sądu rejonowego o zgodę na poddanie dziecka takiemu badaniu,
 3. Swoje podejrzenia konsultuje z pedagogiem szkolnym oraz wychowawcą dziecka. Sporządza notatkę służbową, w której opisuje swoje podejrzenia dotyczące zagrożenia dziecka przemocą w rodzinie,
 4. Kolejnym krokiem psychologa jest przeprowadzenie rozmowy z uczniem w celu zdiagnozowania go wstępnie pod kątem czynników ryzyka przemocy, a także mocnych stron i potrzeb oraz zagrożenia przemocą,
 5. Psycholog ma obowiązek udzielić wsparcia i koniecznej pomocy uczniowi poprzez uczestniczenie w przygotowaniu planu pomocy dziecku oraz organizacji pomocy psychologiczno-pedagogicznej dla dziecka i jego rodziców na terenie szkoły lub w poradniach specjalistycznych,
 6. Udziela wsparcia wychowawcy klasy oraz innym osobom pracującym na rzecz dziecka,
 7. Stale monitoruje sytuację ucznia oraz współpracuje ze specjalistami z poradni specjalistycznych, do których kierowane jest dziecko.

WYCHOWAWCA:

1. W sytuacji podejrzenia występowania przemocy wobec dziecka ma obowiązek udzielić mu bezpośredniej pomocy, jeśli zagrożone jest życie lub zdrowie dziecka. Ma także obowiązek udzielić dziecku pierwszej pomocy przedmedycznej, jeśli stan jego zdrowia tego wymaga, a pielęgniarka szkolna jest nieobecna na miejscu,
2. W przypadku gdy nie ma zgody rodziców na poddanie dziecka badaniu lekarskiemu lub jeżeli taka zgoda nie jest możliwa do uzyskania natychmiast, pedagog szkolny ma prawo wysłać faksem wniosek do sądu rejonowego o zgodę na poddanie dziecka takiemu badaniu,
3. Swoje podejrzenia konsultuje z pedagogiem szkolnym oraz psychologiem szkolnym,
4. Sporządza notatki i przechowuje je w indywidualnej teczce ucznia,
5. We współpracy z pedagogiem szkolnym ustala plan pomocy dziecku oraz systematycznie monitoruje jego sytuację,

6. Zobowiązany jest do udzielenia dziecku wsparcia na wszystkich etapach pomocy.

PIELĘGNIARKA SZKOLNA:

1. W sytuacji gdy zagrożone jest życie lub zdrowie dziecka, pielęgniarka szkolna ma obowiązek udzielić mu pierwszej pomocy przedmedycznej, a także zorganizować fachową pomoc,
2. Jeśli pielęgniarka zauważy na ciele dziecka ślady wskazujące na możliwość wystąpienia przemocy fizycznej, ma obowiązek opisać to w karcie zdrowia dziecka. Dokumentacja taka, ze szczegółowym wskazaniem miejsc występowania śladów, ich wielkości i innych szczegółów, może zostać przekazana do sądu lub prokuratury,
3. Pielęgniarka szkolna ma obowiązek skontaktować się z pedagogiem szkolnym oraz wychowawcą dziecka w celu zgłoszenia informacji dotyczących swoich podejrzeń czy obserwacji,
4. Pielęgniarka ma również prawo skontaktować się z rodzicami dziecka w przypadku, gdy stwierdzi u dziecka zaniedbania zdrowotne i higieniczne.

NAUCZYCIEL PRZEDMIOTU, NAUCZYCIEL ŚWIETLICY, LOGOPEDA, REEDUKATOR, DORADCA ZAWODOWY, PRACOWNIK BIBLIOTEKI, OSOBY PROWADZĄCE ZAJĘCIA DODATKOWE, INSTRUKTORZY, PRACOWNICY OCHRONY, PRACOWNICY ADMINISTRACJI – W SYTUACJI GDY PODEJRZEWAJĄ, ŻE DZIECKO JEST KRZYWDZONE:

1. Mają obowiązek skontaktować się z wychowawcą dziecka i pedagogiem szkolnym oraz przekazać informację o swoich podejrzeniach i obserwacjach,
2. Osoby te biorą udział w monitorowaniu sytuacji dziecka oraz – jeśli istnieje taka potrzeba – w opracowaniu wspólnie z pedagogiem szkolnym i wychowawcą planu udzielenia pomocy dziecku.

PROCEDURA POSTĘPOWANIA Z DZIECKIEM MOLESTOWANYM SEKSUALNIE

Zgodnie z przepisami prawa każda forma wykorzystywania seksualnego dziecka jest przestępstwem zagrożonym karą pozbawienia wolności. Wykorzystywanie seksualne dzieci to różne czyny zabronione wskazane w Kodeksie karnym. Do ukończenia 15. roku życia dziecko jest objęte bezwarunkową ochroną prawną przed wykorzystaniem seksualnym. Oznacza to, że nawet wyrażona przez nie zgoda na kontakt seksualny nie wyłącza zaistnienia przestępstwa. Wybrane przepisy prawa chronią także przed niektórymi formami wykorzystywania seksualnego

dzieci do ukończenia przez nie 18. roku życia. Czyny zabronione wskazane w Kodeksie karnym i przepisy chroniące dzieci przed wykorzystywaniem seksualnym to między innymi:

1. Art. 197 k.k. – zgwałcenie,
2. Art. 198 k.k. – wykorzystanie seksualne dziecka na skutek jego bezradności i/lub nie-poczytalności,
3. Art. 199 k.k. – nadużycie stosunku zależności dziecka od innej osoby lub wykorzystanie krytycznego położenia dziecka w celach seksualnych,
4. Art. 200 k.k. – kontakt seksualny z dzieckiem poniżej 15 roku życia,
5. Art. 200a k.k. – grooming,
6. Art. 202 3-5 k.k. – pornografia z udziałem dzieci.

PROCEDURA POSTĘPOWANIA W SZKOLE:

1. W przypadku podejrzenia, że dziecko stało się ofiarą przemocy seksualnej, należy ten fakt zgłosić pedagogowi/psychologowi szkolnemu lub dyrektorowi szkoły,
2. Pedagog/psycholog szkolny w porozumieniu z dyrektorem rozmawia z dzieckiem,
3. W miarę możliwości zorganizuj spotkanie z rodzicami, którego celem będzie:
 - a. Przedstawienie rodzicom form i okoliczności krzywdzenia dziecka,
 - b. Poinformowanie o zaobserwowanych zachowaniach lub wypowiedziach dziecka wskazujących na doświadczenie wykorzystywania seksualnego,
 - c. Omówienie roli rodzica bądź opiekuna w podjęciu interwencji, w tym także wskazanie rodzicowi albo opiekunowi miejsc świadczących pomoc i wsparcie rodzinom dzieci pokrzywdzonych,
 - d. Poinformowanie o obowiązku podjęcia interwencji prawnej,
 - e. Ustalenie wspólnego planu pomocy dziecku (zapewnienie mu bezpieczeństwa, wsparcie przez placówkę, ewentualne skierowanie od specjalistycznej placówki wsparcia)
4. W sytuacji podejrzenia, że sprawcą wykorzystania seksualnego dziecka jest jego rodzic lub opiekun, postaraj się spotkać z rodzicem niekrzywdzącym. Bądź przygotowany(-a) na możliwe negowanie przez drugiego rodzica wersji zdarzeń przedstawionej przez dziecko. Pamiętaj jednak, że podjęcie interwencji w celu ochrony dziecka i zabezpieczenia jego dobra nie jest uwarunkowane zgodą jego rodziców czy opiekunów prawnych. Poinformowanie ich o takich działaniach zależy od sytuacji, a także woli profesjonalisty uczestniczącego w interwencji,

5. W przypadku podejrzenia popełnienia przestępstwa na szkodę dziecka należy złożyć zawiadomienie o podejrzeniu popełnienia przestępstwa do policji lub prokuratury,
6. Zawiadomienie należy złożyć do instytucji właściwej ze względu na miejsce popełnienia przestępstwa, przy czym składa je organ/osoba uprawniona do reprezentowania zawiadamiającej instytucji, np. dyrektor szkoły,
7. W zawiadomieniu warto wskazać osobę lub osoby, które pracowały bezpośrednio z rodziną/dzieckiem czy też bezpośrednio podjęły podejrzenie o popełnieniu przestępstwa,
8. Złożenie zawiadomienia nie jest uwarunkowane zgodą rodziców/opiekunów prawnych małoletniego pokrzywdzonego. Poinformowanie ich o działaniach instytucji zależy od woli instytucji składającej zawiadomienie,
9. Należy podkreślić, że podstawą złożenia zawiadomienia jest podejrzenie (a nie pewność), że doszło do popełnienia przestępstwa,
10. W przypadku popełnienia przestępstwa seksualnego na szkodę dziecka przez członka rodziny należy zawiadomić także sąd rodzinny. Właściwe pismo ma formę wniosku o wgląd w sytuację rodziny/w sytuację dziecka.

2. Procedury postępowania w sytuacji zachowań agresywnych i przemocowych ucznia w szkole

Zachowanie ucznia noszące znamiona agresji jest niewłaściwą postawą uczniowską, może dezorganizować pracę na zajęciach lekcyjnych i poza nimi, utrudniać realizację i przebieg procesu dydaktyczno-wychowawczego i zagrażać innym uczniom.

CEL WDROŻENIA PROCEDURY:

Zapewnienie bezpieczeństwa fizycznego w szkole na wypadek wystąpienia na terenie szkoły zachowań agresywnych tj. agresji fizycznej i agresji słownej ucznia wobec ucznia lub nauczyciela.

OSOBY ODPOWIEDZIALNE I ZARZĄDZANIE:

Procedura postępowania jest uruchamiana przez osobę, która zauważyła przedmiotowe zachowanie lub której je zgłoszono. O stopniu zaawansowania procedury i podejmowanych w niej krokach decyduje: dyrektor placówki, a w przypadku jego nieobecności wicedyrektor lub pedagog/psycholog szkolny. Czynnościami realizowanymi w trakcie procedury kieruje dyrektor placówki, wicedyrektor lub osoba przez niego wyznaczona.

PODSTAWA STWORZENIA PROCEDUR:

10. Ustawa z dn. 09.06.2022 r. o wspieraniu i resocjalizacji nieletnich,
11. Ustawa z dn. 14 grudnia 2016 r. Prawo oświatowe,
12. Rozporządzenie MEN z dn. 09.08.2017 r. w sprawie zasad organizacji i udzielania pomocy psychologiczno-pedagogicznej w publicznych przedszkolach, szkołach i placówkach,
13. Kodeks Cywilny, Kodeks Karny, Kodeks Wykroczeń,
14. Karta Nauczyciela,
15. Procedury postępowania w sytuacjach kryzysowych oraz zagrożenia zdrowia i życia w placówkach oświatowych, Forum media, 2022

ADEKWATNE POSTĘPOWANIE W SYTUACJACH TRUDNYCH LUB KRYTYCZNYCH ZAKŁADA:

5. Dobre rozpoznanie problemu/zdarzenia,
6. Zdobywanie pełnej wiedzy na temat ucznia i jego rodziny, współpracę ze środowiskiem rodzinnym,
7. Rozpoznanie motywów postępowania,
8. Zastosowanie odpowiedniej procedury postępowania zakładającej wsparcie nadzoru pedagogicznego, pedagoga i psychologa, personelu medycznego, pracowników obsługi szkoły, policji, sądu ds. rodziny i nieletnich, poradni specjalistycznych.

KAŻDORAZOWE DZIAŁANIE W WYPADKU WYSTĄPIENIA ZACHOWANIA AGRESYWNEGO:

1. Nauczyciel, który zauważy (lub dowie się z innego źródła), że uczeń dopuszcza się fizycznej lub psychicznej agresji/przemocy wobec innego ucznia lub nauczyciela, zwraca uwagę uczniowi, że jego zachowanie ma charakter agresywny,
2. Nauczyciel reaguje jak najszybciej, w momencie, gdy takie zachowanie się pojawia,
3. Nauczyciel natychmiast reaguje słownie w sposób stanowczy i zdecydowany na zaistniałą sytuację,
4. Nauczyciel odizolowuje ucznia zachowującego się agresywnie od grupy,
5. Nauczyciel w razie potrzeby wzywa pomoc,
6. Nauczyciel udziela pomocy ofierze agresji i zapewnia bezpieczeństwo pozostałym uczniom,

7. W dalszej kolejności informuje wychowawcę klasy, a także psychologa i pedagoga szkolnego,
8. Wychowawca informuje ucznia i (i jeśli uzna za stosowne) całą klasę, że zostały przekroczone normy i jakie konsekwencje grożą uczniowi za ich przekroczenie,
9. Następnie pedagog lub psycholog szkolny rozmawia (pojedynczo) z osobą poszkodowaną, sprawcą przemocy oraz ze świadkami zdarzenia, zbierając od nich przydatne informacje oraz udzielając poszkodowanym i świadkom psychicznego wsparcia w związku z przemocą, której doświadczyli,
10. Następnie informacje te przekazuje wychowawcy agresywnego ucznia, a także wychowawcy ucznia poszkodowanego oraz świadków,
11. Zarówno wychowawcy, jak i pedagog/psycholog wykorzystują te informacje do udzielenia adekwatnej pomocy psychologiczno-pedagogicznej wszystkim uczniom uczestniczącym w zdarzeniu oraz przekazują je dalej wyłącznie uprawnionym osobom (zasada poufności),
12. Wychowawca informuje rodziców ucznia o jego agresywnym zachowaniu, zwracając uwagę na konieczność przeprowadzenia rozmowy z dzieckiem przez rodziców,
13. Wobec ucznia (jeśli wychowawca lub dyrektor uzna za stosowane) stosuje się kary wynikające ze statutu szkoły i przepisów prawa.

DZIAŁANIA W WYPADKU JEDNORAZOWEGO, NIE DRASTYCZNEGO, AGRESYWNEGO DZIAŁANIA UCZNIĄ:

1. Wychowawca udziela uczniowi upomnienia i wpisuje je do dziennika klasowego,
2. Wychowawca informuje ucznia o kolejnych krokach, jakie zamierza podjąć w jego sprawie, oraz o dalszych konsekwencjach, jakie mu grożą w razie powtarzania się agresywnych zachowań,
3. Wychowawca przeprowadza z uczniem indywidualną rozmowę interwencyjną na temat przemocy rówieśniczej, starając się jednocześnie ocenić przyczyny zachowania ucznia i rozmiary problemu, a także zobowiązuje ucznia do poprawy zachowania i wspólnie z nim szuka sposobu zadośćuczynienia poszkodowanemu uczniowi, po czym nadzoruje realizację ustalonego zadośćuczynienia przez ucznia,
4. informuje rodziców/opiekunów ucznia o incydencie oraz uzyskuje od nich przydatne informacje na temat sytuacji i zachowania ucznia poza szkołą,

5. Wychowawca powinien regularnie rozmawiać z agresywnym uczniem i włączyć do współpracy pedagoga/psychologa i rodziców, a także poinformować dyrektora o agresywnym zachowaniu ucznia wobec innej osoby,
6. Kolejnym krokiem (jeśli uzna się za stosowne) może być spisanie z uczniem i rodzicami umowy/kontraktu o oczekiwaniach wobec ucznia i konsekwencjach za ich łamanie. Taki dokument podpisują wszystkie strony uczestniczące w jego tworzeniu i zobowiązane do przestrzegania ujętych w nim zasad oraz dyrektor.

DZIAŁANIA W WYPADKU **POWTARZAJĄCEGO SIĘ AGRESYWNEGO DZIAŁANIA UCZNIĄ:**

1. Jeśli uczeń jest agresywny i nie wykazuje poprawy (oraz wszelkie inne oddziaływania zostały wyczerpane) dyrektor szkoły kieruje wnioskiem do Sadu rejonowego Wydziału rodzinnego i Nieletnich o zastosowanie środka wychowawczego zapobiegającego demoralizacji ucznia,
2. W uzasadnianych przypadkach dyrektor szkoły może rozważyć potrzebę zwrócenia się do kuratora oświaty o przeniesienie ucznia do innej szkoły wykazując uzasadnienie przypadku takiego przeniesienia np. brak możliwości zapewniania bezpieczeństwa innym uczniom [jeśli uczeń realizuje obowiązek szkolny, nie można go skreślić z listy uczniów],
3. Dyrektor szkoły może poinformować rodziców/opiekunów o potrzebie objęcia dziecka pomocą psychologiczno-pedagogiczną i zapytać o zamiar skorzystania z niej (§ 2 ust. 1 pkt 4, §§ 3 i 23 rozporządzenia MEN z dn. 09.08.2017 r. w sprawie zasad organizacji i udzielania pomocy psychologiczno-pedagogicznej w publicznych przedszkolach, szkołach i placówkach),
4. Zespół ds. pomocy psychologiczno-pedagogicznej oraz dyrektor szkoły może prosić rodziców/opiekunów o poddanie dziecka badaniom w poradni psychologiczno-pedagogicznej. Jeśli rodzice/opiekunowie odmawiają poddania dziecka badaniom dyrektor może powiadomić sąd rodzinny (zarządzenie w sytuacji zagrożenia dobra dziecka),
5. Dyrektor szkoły oraz wychowawca może zastosować wobec ucznia kary ujęte w statucie szkoły: upomnienie od wychowawcy, upomnienie od dyrektora, pisemna nagana, zawieszenie w prawach ucznia.

PROCEDURA POSTĘPOWANIA W PRZYPADKU WYSTĄPIENIA NA TERENIE SZKOŁY ZACHOWAŃ AGRESYWNYCH NIOSĄCYCH ZAGROŻENIE ŻYCIA LUB ZDROWIA:

AGRESJA FIZYCZNA

1. W przypadku gdy nauczyciel/wychowawca/pracownik szkoły zauważy ucznia, którego zachowanie jest agresywne w stosunku do innych osób, powinien podjąć natychmiastowe działania mające na celu przerwanie, wyeliminowanie tych czynów i kolejno powiadomić o tym fakcie dyrektora szkoły oraz pedagoga szkolnego,
2. Pracownik szkoły powinien w sposób stanowczy i zdecydowany zakomunikować sprawcy bądź sprawcom agresji, że nie wyraża zgody na takie zachowanie. Czyni to w formie wyraźnych, krótkich i zrozumiałych zwrotów,
3. W razie potrzeby należy niezwłocznie odseparować sprawcę agresywnych zachowań od pokrzywdzonych oraz przekazać go pod opiekę dyrektorowi/pedagogowie lub innej wyznaczonej osobie,
4. Należy również ustalić ewentualne ofiary agresora oraz świadków agresywnego zachowania,
5. W przypadku obrażeń należy poinformować pielęgniarkę szkolną (w przypadku jej nieobecności, za zgodą rodziców, można wezwać pogotowie),
6. Jeśli występuje stan zagrożenia życia, pracownik szkoły wzywa natychmiast karetkę pogotowia, nawet bez uzyskania zgody rodziców/opiekunów prawnych,
7. Wychowawca/dyrektor/psycholog/pedagog winien niezwłocznie wezwać do natychmiastowego stawienia się w szkole rodziców/opiekunów prawnych ucznia agresora,
8. Pedagog/psycholog szkolny i wychowawcy klas przeprowadzają rozmowy z rodzicami obydwu stron oraz ze sprawcą i ofiarą. Z rozmów sporządzona zostaje notatka,
9. Jeśli sprawa nie jest poważna, wychowawca i dyrektor decyduje o dalszym postępowaniu w sprawie. Stosuje się konsekwencje przewidziane w wewnętrznych dokumentach,
10. W przypadku wszczynania kolejnych ataków przez agresora szkoła kieruje sprawę na policję lub/i informuje sąd rodzinny.

AGRESJA WERBALNA I EMOCJONALNA

1. W przypadku ujawnienia tej formy agresji należy bezzwłocznie podjąć działania mające na celu powstrzymanie i wyeliminowanie tego zjawiska,
2. Osoba ujawniająca sytuację jest zobowiązana powiadomić wychowawcę klasy i dyrektora szkoły oraz pedagoga/psychologa,
3. Wychowawca i/lub pedagog/psycholog przeprowadza rozmowę z uczniem w celu wyjaśnienia okoliczności zdarzenia. Ważne, aby rozmowę z ofiarą i agresorem przeprowadzić osobno,
4. O zaistniałym zdarzeniu należy poinformować rodziców/opiekunów prawnych uczestników zdarzenia,
5. Pedagog/psycholog szkolny podejmują działania mające na celu rozwijanie świadomości sprawcy i poszkodowanego, rozwijanie umiejętności zarządzania emocjami,
6. Pedagog/psycholog szkolny obserwują sprawcę i poszkodowanego i udzielają im na bieżąco, w zależności od potrzeb, pomocy psychologiczno-pedagogicznej,
7. W poważnych przypadkach, np. uzyskaniu informacji o popełnieniu przestępstwa powiadamiana jest policja,
8. Wobec ucznia przejawiającego zachowania agresywne stosuje się konsekwencje przewidziane w wewnątrzszkolnych dokumentach.

UPRAWNIENIA DYREKTORA WYNIKAJĄCE Z USTAWY O WSPIERANIU I RESOCJALIZACJI NIELETNICH Z DN. 09.06.2022:

1. Drobne uchybienia można załatwiać bez angażowania w to sądu lub organów ścigania,
2. W sytuacji przyłapania ucznia na terenie szkoły na popełnieniu wykroczenia (dotyczy wszystkich wykroczeń, a nie jedynie kilku wskazanych w przepisie), dyrektor może zastosować wobec ucznia środki oddziaływania wychowawczego w postaci:
 - a. Pouczenia,
 - b. Ostrzeżenia ustnego,
 - c. Ostrzeżenia na piśmie,
 - d. Przeproszenia pokrzywdzonego,
 - e. Przywrócenia stanu poprzedniego,
 - f. Wykonania określonych prac porządkowych na rzecz szkoły.

ZACHOWANIA NOSZĄCE ZNAMIONA ZNIEWAŻENIA NAUCZYCIELA:

1. W przypadku znieważenia nauczyciela przez ucznia dyrektor szkoły z urzędu zobowiązany jest powiadomić policję, a w przypadku ucznia nieletniego – sąd rodzinny lub policję,
2. Nauczyciel podczas lub w związku z pełnieniem obowiązków służbowych korzysta z ochrony prawnej przewidzianej dla funkcjonariuszy publicznych na zasadach określonych w ustawie Kodeks karny. Zgodnie z art. 226 § 1 Kodeksu karnego ten, kto znieważa funkcjonariusza publicznego podlega: grzywnie, karze ograniczenia wolności albo pozbawienia wolności do roku,
3. Do dyrektora szkoły należy ponadto poinformowanie o zdarzeniu organu prowadzącego. Prowadzenie postępowania w sprawie popełnienia czynu karalnego należy do organów ścigania. Dyrektor nie prowadzi dochodzenia w szkole.

DZIAŁANIA DYREKTORA SZKOŁY JAKO OSOBY ODPOWIEDZIALNEJ ZA ZAPEWNIENIE BEZPIECZEŃSTWA UCZNIOM I NAUCZYCIEŁOM W CZASIE ZAJĘĆ ORGANIZOWANYCH PRZEZ SZKOŁĘ ORAZ ZA ZAPEWNIENIE POMOCY NAUCZYCIEŁOM W REALIZACJI ICH ZADAŃ:

1. Podjęcie odpowiednich działań wychowawczych, aby zapobiegać podobnym incydentom w przyszłości,
2. Powiadomienie ucznia i jego rodziców o naganności czynu i konsekwencjach wynikających z jego popełnienia,
3. Zastosowanie wobec ucznia kary przewidzianej w statucie szkoły za niewłaściwe zachowanie wobec nauczyciela lub ucznia,
4. Zobowiązanie wychowawców klas do omówienia zdarzenia wraz z przypomnieniem uczniom norm i zasad obowiązujących w szkole oraz konsekwencji za postępowanie niezgodne z nimi, odwołując się do statutu szkoły, w którym powinny być określone prawa i obowiązki uczniów oraz rodzaje kar stosowanych wobec nich (art. 98 ustawy Prawo oświatowe),
5. Omówić ze wszystkimi uczniami kwestie prawne dotyczące ochrony przewidzianej dla funkcjonariuszy publicznych (jakimi są nauczyciele) oraz dla uczniów oraz konsekwencji grożących uczniom za znieważenie nauczyciela lub zachowania agresywny względem nauczyciela czy innego ucznia,

6. Poinformować uczniów i rodziców o działania, jakie zostały podjęte w stosunku do ucznia, który znieważył nauczyciela szkoły lub stosował przemoc fizyczną/psychiczną wobec nauczyciela czy ucznia.

PROCEDURA POSTĘPOWANIA NA WYPADEK NIEWYRAŻENIA PRZEZ RODZICÓW/OPIEKUNÓW PRAWNYCH LUB SAMEGO NIELETNIEGO ZGODY NA ZAPROPONOWANE PRZEZ DYREKTORA SZKOŁY ŚRODKI WYCHOWAWCZE:

1. W sytuacji przyłapania ucznia na terenie szkoły na popełnieniu wykroczenia (dotyczy wszystkich wykroczeń, a nie jedynie kilku wskazanych w przepisie), dyrektor może zastosować wobec ucznia środki oddziaływania wychowawczego w postaci:
 - a. Pouczenia,
 - b. Ostrzeżenia ustnego,
 - c. Ostrzeżenia na piśmie,
 - d. Przepraszania pokrzywdzonego,
 - e. Przywrócenia stanu poprzedniego,
 - f. Wykonania określonych prac porządkowych na rzecz szkoły.
2. Zastosowanie środka oddziaływania wychowawczego nie wyłącza zastosowania kary określonej w statucie szkoły,
3. Dyrektor nie może stosować oddziaływać wychowawczych wymienionych w pkt 1 w przypadku, gdy nieletni dopuści się czynu zabronionego wyczerpującego znamiona przestępstwa ściganego z urzędu lub przestępstwa skarbowego. W takim przypadku konieczne jest zawiadomienie sądu rodzinnego lub policji,
4. Jeżeli przedstawiciel ustawowy nieletniego lub nieletni nie wyrazi zgody na propozycję dyrektora szkoły, dyrektor ma obowiązek zawiadomienia sądu rodzinnego o demoralizacji lub o czynie karalnym.

Środkami wychowawczymi są:

1. Upomnienie,
2. Zobowiązanie do określonego postępowania, a zwłaszcza do naprawienia wyrządzonej szkody w całości albo w części, do zadośćuczynienia za doznaną krzywdę, do wykonania prac społecznych, do przepraszania pokrzywdzonego, do podjęcia nauki lub pracy, do uczestniczenia w odpowiednich zajęciach o charakterze wychowawczym, terapeutycznym, w szczególności terapii uzależnień, psychoterapii, psychoedukacji, lub szkoleniowym, do powstrzymania się od przebywania w określonych

środowiskach lub miejscach, do powstrzymania się od kontaktowania się z pokrzywdzonym lub innymi osobami w określony sposób lub do zaniechania używania substancji psychoaktywnej,

3. Nadzór odpowiedzialny rodziców albo opiekuna nieletniego,
4. Nadzór organizacji społecznej,
5. Nadzór kuratora sądowego,
6. Skierowanie do ośrodka kuratorskiego,
7. Umieszczenie w młodzieżowym ośrodku wychowawczym,
8. Umieszczenie w okręgowym ośrodku wychowawczym.

Środkiem leczniczym jest umieszczenie w zakładzie leczniczym, w którym są udzielane nieletnim świadczenia zdrowotne z zakresu opieki psychiatrycznej lub leczenie uzależnień.

Środkiem poprawczym jest umieszczenie w zakładzie poprawczym.

DZIAŁANIA W OBLICZU ZACHOWANIA UCZNIA O CHARAKTERZE **CZYNU ZABRONIONEGO**:

1. Pracownik szkoły będący świadkiem takiego zachowania lub posiadający wiarygodne informacje na jego temat informuje dyrektora,
2. Dyrektor zawiadamia policję,
3. Jeśli potrzebna jest niezwłoczna interwencja, pracownik wzywa policję o czym informuje dyrektora,
4. Wychowawca informuje telefonicznie rodziców/opiekunów o zaistniałej sytuacji i wzywa ich do natychmiastowego stawienia się w szkole.

Dziecko, które nie ukończyło 17. roku życia, nie ponosi odpowiedzialności karnej za naruszenie nietykalności cielesnej lub średni czy lekki uszczerbek na zdrowi, a odpowiedzialność ta nie jest przenoszona na rodziców, w związku z tym policja lub prokurator nie będą przeciwko niemu prowadzili postępowania. **Jednak sąd rodzinny może zastosować wobec ucznia ustawowe środki** w razie ustalenia, że dziecko przejawia demoralizację wobec czego szkoła przekazuje sądowi wszelkie dowody zebrane w związku z agresywnymi działaniami ucznia przejawiającymi się np. w pobiciu innego ucznia oraz nauczyciela, np. notatki służbowe, dane osobowe świadków, nagrania z monitoringu itp.

PROCEDURA DZIAŁANIA W PRZYPADKU POPEŁNIENIA PRZESTĘPSTWA LUB INNYCH CZYNÓW ŁAMIĄCYCH NORMY PRAWNE LUB SPOŁECZNE NA TERENIE SZKOŁY

1. Każda osoba, która dowiedziała się o popełnieniu na terenie szkoły czynu karalnego, wykroczenia lub przestępstwa, o przejawach demoralizacji ucznia lub rażącym łamaniu norm społecznych (wulgaryzmy, gesty, przejawy agresji itp.), ma obowiązek bezwzględnego poinformowania o tym dyrektora szkoły,
2. Dyrektor lub inna upoważniona przez niego osoba ma obowiązek przyjąć informację o czynie lub zachowaniu opisanym w pkt. 1, sporządzić notatkę służbową z rozmowy ze zgłaszającym, zapewnić mu dyskrecję, a w razie potrzeby niezwłocznie wezwać policję lub pogotowie ratunkowe,
3. Dyrektor lub inna upoważniona przez niego osoba ma obowiązek poinformować o czynie lub zachowaniu opisanym w pkt 1 pedagoga szkolnego/psychologa i wychowawcę klasy sprawcy oraz pokrzywdzonego, którzy mają obowiązek udzielić pomocy w zakresie wskazanym przez zawiadamiającego,
4. Dyrektor lub upoważniona przez niego osoba niezwłocznie potwierdza wiarygodność zgłoszenia o czynie lub zachowaniu opisanym w pkt. 1, przykładowo poprzez wysłuchanie świadków zdarzenia w sposób zapewniający im dyskrecję, sporządzenie notatek, w razie potrzeby zabezpieczając miejsce zdarzenia,
5. W razie potrzeby dyrektor lub inna upoważniona przez niego osoba zatrzymuje sprawcę do czasu przybycia policji, natychmiast informując o tym rodziców lub opiekuna prawnego ucznia i jego wychowawcę. Przy zatrzymaniu nie można stosować rozwiązań siłowych,
6. Ze sprawcą przeprowadza się rozmowę wyjaśniającą w obecności innej osoby, np. wychowawcy, pedagoga/psychologa szkolnego, innego nauczyciela, sporządzając notatkę, którą podpisuje świadek rozmowy,
7. Szkoła niezwłocznie zapewnia niezbędną pomoc osobie pokrzywdzonej oraz zapewnia jej izolację od sprawcy,
8. Dyrektor lub upoważniona przez niego osoba przeprowadza rozmowę z pokrzywdzonym w obecności wychowawcy, pedagoga/psychologa szkolnego, innego nauczyciela, sporządzając notatkę, którą podpisuje świadek rozmowy. Rozmowa powinna zmierzać do uzyskania informacji o zdarzeniu, sprawcy, stopniu pokrzywdzenia. Pokrzywdzonymu zapewnia się dyskrecję i niezwłocznie informuje o zdarzeniu rodziców lub

opiekuna prawnego. W przypadku czynu ściganego na wniosek, informuje się ich o takiej możliwości,

9. W przypadku czynu lub zachowania popełnionego na szkodę nauczyciela lub innego pracownika szkoły, rozmowę wyjaśniającą przeprowadza się pod nieobecność świadków,
10. Niedopuszczalne jest dokonywanie przez pracowników szkoły przeszukania plecaków, teczek, kieszeni żadnej z osób zaangażowanych w zdarzenie oraz niekontrolowane rozpowszechnianie informacji o zdarzeniu,
11. Po przybyciu policji do szkoły, dyrektor lub inna upoważniona osoba przekazuje zebrane informacje o zdarzeniu, uczestnikach i świadkach,
12. Wobec sprawcy zdarzenia szkoła podejmuje środki przewidziane w statucie, informując o tym rodziców lub opiekunów prawnych sprawcy i pokrzywdzonego,
13. W razie potrzeby dyrektor szkoły lub inna upoważniona przez niego osoba organizuje dla sprawcy lub pokrzywdzonego zespół do pracy nad problemami, który współpracuje z organizacjami specjalistycznymi i rodzicami ucznia oraz ustala jego skład,
14. Jeśli zachowanie sprawcy nosi znamiona co najmniej postępującej demoralizacji lub nie przyniosły oczekiwanego rezultatu działania opisane w pkt 13, a w czasie wyjaśniania zaistnienia zdarzenia szkoła nie zawiadomiła policji lub sądu rodzinnego, natychmiast je zawiadamia.

PROCEDURA POSTĘPOWANIA W PRZYPADKU **NISZCZENIA MIENIA SZKOŁY LUB OSÓB:**

1. Interwencję podejmuje nauczyciel, który był świadkiem zdarzenia lub któremu został zgłoszony fakt dokonania przez ucznia zniszczenia,
2. Nauczyciel:
 - a. Ustala okoliczności zdarzenia, na podstawie rozmowy z osobą informującą o zaistniałym fakcie lub z uczniem będącym sprawcą zniszczenia, oraz oglądu sytuacji w miejscu zaistnienia szkody,
 - b. Informuje o fakcie dyrektora szkoły oraz wychowawcę klasy.
3. Wychowawca:
 - a. Powiadamia rodziców/prawnych opiekunów ucznia dokonującego zniszczenia o zaistniałej sytuacji, poniesionych stratach finansowych i konieczności zrekompensowania wyrządzonej szkody w terminie siedmiu dni,

- b. Przeprowadza z uczniem rozmowę wychowawczą, stosując wobec niego system konsekwencji określonych w statucie szkoły.
4. W przypadku braku rekompensaty w wymienionym terminie wychowawca informuje o problemie dyrektora szkoły.
5. Dyrektor szkoły:
 - a. W ramach swoich kompetencji ma możliwość zastosowania dodatkowych środków oddziaływania wychowawczego we własnym zakresie, tj. pouczenie, ostrzeżenie, przeproszenie pokrzywdzonego, przywrócenie stanu poprzedniego oraz wykonanie określonych prac porządkowych na rzecz szkoły. Wymagane jest uzyskanie zgody rodziców albo opiekuna ucznia oraz samego ucznia na propozycję dyrektora,
 - b. W sytuacji braku tej zgody sprawę kieruje do sądu rodzinnego na standardową ścieżkę postępowania.

CZYNY ZABRONIONE POPEŁNIANE PRZEZ UCZNIÓW

Podstawa prawna:

1. Ustawa z dnia 23 kwietnia 1964 r. Kodeks cywilny,
2. Ustawa z dnia 25 lutego 1964 r. Kodeks rodzinny i opiekuńczy,
3. Ustawa z dnia 26 stycznia 1982 r. Karta Nauczyciela,
4. Ustawa z dnia 9 czerwca 2022 r. o wspieraniu i resocjalizacji nieletnich,
5. Ustawa z dnia 20 maja 1971 r. Kodeks wykroczeń,
6. Ustawa z dnia 6 czerwca 1997 r. Kodeks karny,
7. Rozporządzenie MENiS z dnia 31 grudnia 2022 r. w sprawie bezpieczeństwa i higieny w publicznych i niepublicznych szkołach i placówkach.

Zgodnie z art. 1 ust 2. Pkt 2 ustawy przez czyn karalny należy rozumieć czyn zabroniony przez ustawę jako:

1. Przestępstwo lub przestępstwo skarbowe albo
2. Wykroczenie lub wykroczenie skarbowe.

Według kodeksu wykroczeń czyny karalne to:

- Posiadanie noża, maczety lub innego podobnie niebezpiecznego przedmiotu, gdy okoliczności jego posiadania wskazują na zamiar użycia go w celu popełnienia przestępstwa,

- Zakłócenie spokoju, porządku publicznego krzykiem, hałasem, alarmem lub innym wybrykiem,
- Niszczenie, uszkodzanie, usuwanie znaków umieszczonych przez organ państwowy w celu stwierdzenia tożsamości przedmiotu, zamknięcia go lub poddania rozporządzeniu władzy,
- Niezawiadomienie odpowiedniego organu lub osoby o wiadomym mu niebezpieczeństwie grożącym życiu lub zdrowiu człowieka albo mieniu w znacznych rozmiarach,
- Rzucanie kamieniami lub innymi przedmiotami w pojazd mechaniczny będący w ruchu,
- Niszczenie, uszkodzanie, usuwanie, włączanie lub wyłączanie znaku, sygnału, urządzenia ostrzegawczego,
- Kradzież rzeczy, której wartość nie przekracza 500 zł,
- Niszczenie, uszkodzanie rzeczy cudzej.

Wśród przestępstw ściganych z urzędu można wyróżnić:

- Ciężki uszczerbek na zdrowiu,
- Naruszenie czynności narządu ciała lub spowodowanie rozstroju zdrowia,
- Narażenie na niebezpieczeństwo,
- Zmuszanie przemocą lub groźbą bezprawną osoby do określonego zachowania,
- Naruszenie miru domowego,
- Czynność seksualna z małoletnim poniżej 15 roku życia, pornografia z udziałem małoletniego,
- Kazirodstwo,
- Prezentacja i rozpowszechnianie pornografii,
- Przymuszanie do prostytucji,
- Stręczycielstwo, sutenerstwo,
- Znęcanie się,
- Rozpijanie małoletniego,
- Niealimentacja,
- Porzucenie nieporadnego,
- Urowadzenie,
- Zniszczenie, uszkodzenie, ukrycie lub usunięcie dokumentu,
- Kradzież, w tym energii lub karty,
- Rozbój,
- Wymuszenie.

Każdy, kto stwierdzi istnienie okoliczności świadczących o demoralizacji nieletniego, w szczególności naruszanie zasad współżycia społecznego, popełnienie czynu zabronionego, systematyczne uchylenie się od obowiązku szkolnego lub kształcenia zawodowego, używanie alkoholu lub innych środków w celu wprowadzenia się w stan odurzenia, uprawianie nierządu, włóczęgostwo, udział w grupach przestępczych, ma społeczny obowiązek odpowiedniego przeciwdziałania temu, a przede wszystkim zawiadomienia o tym rodziców lub opiekuna nieletniego, szkoły, sądu rodzinnego, policji lub innego właściwego organu [art. 1 ustawy o wspieraniu i resocjalizacji nieletnich].

Instytucje państwowe i samorządowe oraz publiczne i niepubliczne szkoły i placówki oświatowe, które w związku ze swoją działalnością dowiedziały się o dopuszczeniu się przez nieletniego czynu zabronionego wyczerpującego znamiona przestępstwa ściganego z urzędu lub przestępstwa skarbowego, są obowiązane niezwłocznie powiadomić o tym sąd rodzinny lub policję oraz przedsięwziąć niezbędne czynności [art. 4 ust. 3 ustawy o wspieraniu i resocjalizacji nieletnich].

Art. 427 ustawy z dn. 23.04.1964 r. Kodeks cywilny: „kto z mocy ustawy lub umowy jest zobowiązany do nadzoru nad osobą, której z powodu wieku albo stanu psychicznego lub cielesnego winy poczytać nie można, ten obowiązany jest do naprawienia szkody wyrządzonej przez tę osobę, chyba, że uczynił zadość obowiązkowi nadzoru albo że szkoda byłaby powstała także przy starannym wykonywaniu nadzoru”.

Co do zasady, odpowiedzialność za czyny dziecka ponoszą rodzice, ewentualnie inne osoby, które zostały zobowiązane do nadzoru nad dzieckiem, w tym nauczyciele w szkołach i przedszkolach. Dziecko pozostaje pod władzą rodzicielską aż do pełnoletności. Jeżeli jednak szkoła sprawuje nadzór nad dzieckiem, rodzice nie zawsze będą ponosić odpowiedzialność za jego czyny.

Winę za szkody wyrządzone przez dziecko ponoszą zatem opiekunowie, jeżeli spełnione zostały następujące przesłanki odpowiedzialności:

1. Wyrządzenie szkody przez nadzorowanego (dziecko), któremu nie można poczytać winy, pod warunkiem wszakże, że jego zachowanie ma znamiona bezprawności,
2. Istnieje związek przyczynowy pomiędzy działaniem nadzorowanego a szkodą,
3. Istnieje po stronie osoby odpowiedzialnej za szkodę obowiązek nadzoru,
4. Istnieje wina w nadzorze,

5. Istnieje związek przyczynowy pomiędzy nienależytym (wadliwym) wykonywaniem nadzoru a szkodą.

Wg ustawy o wspieraniu i resocjalizacji nieletnich można wobec nich podjąć wymienione działania:

1. Postępowania w sprawach o demoralizację – wobec osób, które ukończyły 10 lat i nie są pełnoletnie,
2. Postępowania w sprawach o czyny karalne – wobec osób, które dopuściły się takiego czynu po ukończeniu 13 lat, ale przed ukończeniem 17 lat,
3. Wykonywania środków wychowawczych, środka leczniczego lub środka poprawczego – wobec osób, względem których środki te zostały orzeczone, nie dłużej jednak niż do ukończenia przez te osoby 21 lat.

UCZEŃ PONIŻEJ 13. ROKU ŻYCIA:

1. Zgodnie z art. 426 k.c. małoletni, który nie ukończył lat trzynastu, nie ponosi odpowiedzialności za wyrządzoną szkodę,
2. Za czyny małoletniego odpowiadają opiekunowie dziecka, którzy z mocy ustawy lub umowy są zobowiązani do nadzoru nad nim,
3. Nauczyciele odpowiadają za opiekę nad małoletnimi uczniami zgodnie z art. 6 pkt 1 Karty Nauczyciela [wg którego nauczyciel obowiązany jest rzetelnie realizować zadania związane z powierzonym mu stanowiskiem oraz podstawowymi funkcjami szkoły: dydaktyczną, wychowawczą i opiekuńczą, w tym zadania związane z zapewnieniem bezpieczeństwa uczniom w czasie zajęć organizowanych przez szkołę],
4. Szkoła za pośrednictwem nauczycieli wykonuje funkcję opiekuńczą, co oznacza, że to właśnie szkoła jest odpowiedzialna za czyny małoletniego w czasie jego pobytu w szkole, nie są natomiast za te czyny odpowiedzialni rodzice.

UCZEŃ W WIEKU 13-18 LAT:

1. Uczeń posiada ograniczoną zdolność do czynności prawnych, a więc można mu już przypisać winę,
2. Uczeń sam ponosi odpowiedzialność za swoje czyny,
3. Wyjątkiem są okoliczności, które mogą być podstawą wyłączenia odpowiedzialności, np. niepełnosprawność umysłowa,

4. Odpowiedzialność pojawia się tutaj niezależnie od faktu, że również uczniowie w wieku ponad 13 lat oddawani są szkole pod opiekę i szkoła za ich bezpieczeństwo odpowiada,
5. Za wyrządzoną szkodę odpowiada sam uczeń, nie nauczyciel,
6. Majątkowo za ewentualne szkody wyrządzone przez ucznia odpowiadają jego rodzice, bowiem uczeń nie posiada żadnego majątku.

Baza procedur będzie na bieżąco aktualizowana i poszerzana. Kolejne procedury zawierane będą w Polityce w formie aneksów.

Wzór Karty zgłoszenia krzywdzenia małoletniego

KARTA ZGŁOSZENIA PODEJRZENIA KRZYWDZENIA LUB KRZYWDZENIA MAŁOLETNIEGO

Dotyczy małoletniego:		
Osoba zgłaszająca:	Imię i nazwisko:	
	Dane do kontaktu:	
	Stopień pokrewieństwa:	
	Źródło wiedzy lub informacji o przemoc	
Data zgłoszenia:		
Forma zgłoszenia:	Pisemna, bezpośrednia, listowna, droga listowna, rozmowa telefoniczna [niepotrzebne skreślić]	
Fakty wskazujące na stosowaną przemoc podane przez osobę zgłaszającą:		
Inne informacje o małoletnim, jego rodzinie,		
Wskazanie potencjalnej osoby stosującej przemoc		
Podpis osoby zgłaszającej:	Podpis osoby przyjmującej zgłoszenie:	

Data:

Oświadczenie o zachowaniu poufności informacji powziętych w procesie postępowania w sprawie krzywdzenia małoletniego oraz przetwarzanych danych osobowych

Oświadczenie o poufności

1. Oświadczam, że:

- 1) zapoznano mnie z przepisami dotyczącymi ochrony danych osobowych, a w szczególności z treścią ogólnego Rozporządzenia o ochronie danych UE z dnia 27 kwietnia 2016 r. oraz Ustawy o Ochronie Danych Osobowych;
- 2) zapoznano mnie ze „Standardami Ochrony Małoletnich w Zespole Szkolno-Przedszkolnym”;
- 3) zachowam poufność informacji i danych, które uzyskałam/em przy realizacji zadań związanych z przeciwdziałaniem przemocy domowej oraz że znane mi są przepisy o odpowiedzialności karnej za udostępnienie danych osobowych lub umożliwienie do nich dostępu osobom nieupoważnionym.

2. Zobowiązuję się do:

- 1) przetwarzania danych osobowych wyłącznie w zakresie i celu przewidzianym w powierzonych przez Administratora obowiązkach;
- 2) nieujawniania danych zawartych w zbiorach danych, do których uzyskałem (am) dostęp za upoważnieniem administratora danych;
- 3) nieujawniania sposobów zabezpieczeń danych osobowych przetwarzanych w szkole;
- 4) wykonywania operacji przetwarzania danych, zgodnie z Regulaminem Ochrony Danych Osobowych;
- 5) zabezpieczenia tych danych przed dostępem osób nieupoważnionych;
- 6) ochrony danych osobowych przed przypadkowym lub niezgodnym z prawem zniszczeniem, utratą, modyfikacją danych osobowych, nieuprawnionym ujawnieniem danych osobowych, nieuprawnionym dostępem do danych osobowych oraz przetwarzaniem;
- 7) zgłaszania incydentów naruszenia zasad ochrony danych osobowych Inspektorowi Ochrony Danych Osobowych lub bezpośrednio przełożonemu.

Przyjmuję do wiadomości, iż postępowanie sprzeczne z powyższymi zobowiązaniami może być uznane przez Administratora za naruszenie przepisów Ustawy o Ochronie Danych osobowych oraz Rozporządzenia o ochronie danych UE z dnia 27 kwietnia 2016 r.

.....
(miejscowość, data)

.....
(czytelny podpis pracownika)

**Arkusz diagnostyczny oceny ryzyka stosowania przemocy domowej
wobec małoletniego²**

LISTA A

INFORMACJA OD MAŁOLETNIEGO LUB OSOBY, KTÓRA BYŁA BEZPOŚREDNIM ŚWIADKIEM PRZEMOCY

- A.1.** Ktoś w domu bije dziecko, popycha, szarpie, potrząsa, przytrzymuje, rzuca w nie przedmiotem, itp. -----
- A.2.** Ktoś w domu używa wobec małoletniego wulgarnych słów, obraża, poniża, straszy, szantażuje, izoluje w sposób ciągły i nieuzasadniony od kontaktu z innymi osobami, np. z rodziny lub z rówieśnikami, itp. -----
- A.3.** Opiekunowie nie zaspokajają podstawowych potrzeb małoletniego, takich jak: przynależności, bezpieczeństwa, pożywienia, snu, leczenia, rozwoju poznawczego, emocjonalnego, społecznego, pomimo wcześniejszej pracy z opiekunami w tym zakresie. -----
- A.4.** Ktoś w domu narusza sferę seksualną małoletniego, tj.: dotyka intymnych części ciała, namawia na dotykanie intymnych części ciała osoby dorosłej, zmusza do kontaktu seksualnego, podejmuje kontakty seksualne z inną osobą w obecności małoletniego, prezentuje pornografię lub zmusza do tworzenia treści pornograficznych z udziałem małoletniego, itp. -----
- A.5.** Dziecko ma ślady przemocy fizycznej lub zaniedbania (opis A.10. i A.11.). -----
- A.6.** Dziecko mówi, że boi się wrócić do domu ze względu na zagrożenie przemocą w rodzinie (wobec siebie lub innych członków rodziny). -----
- A.7.** Dziecko mówi, że chce odebrać sobie życie ze względu na zagrożenie przemocą w rodzinie. -----
- A.8.** Dziecko jest świadkiem przemocy w rodzinie (wobec rodzica, rodzeństwa lub innej osoby mieszkającej w jego domu). -----

OBSERWACJA PRACOWNIKA PLACÓWKI DOTYCZĄCA RODZICA:

- A.9.** Rodzic zachował się agresywnie (słownie lub fizycznie) wobec małoletniego na terenie placówki oświatowej lub w miejscu publicznym, np. popchnął, szarpnął, uderzył, poniżył, itp. -----

OBSERWACJA PRACOWNIKA PLACÓWKI OŚWIATOWEJ DOTYCZĄCA MAŁOLETNIEGO:

- A.10.** Dziecko ma widoczne ślady przemocy fizycznej, np.: uszkodzenia ciała, siniaki, zadrapania, obrzęki, oparzenia, obrażenia ciała świeże i/lub w różnych stadiach gojenia się, rany na ciele, itp. -----
- A.11.** Dziecko ma widoczne ślady zaniedbania, np.: brak dbałości o higienę ciała, nieadekwatność ubioru do pory roku, wieku, itp. Występują zaburzenia, opóźnienia rozwojowe, problemy emocjonalne, niepełnosprawność, a dziecko nie otrzymuje potrzebnej pomocy, np.: opieki lekarskiej, zabiegów medycznych, terapii, wsparcia, itp. Sytuacja ta występuje pomimo i/lub wsparcia emocjonalnego ze strony rodziców lub innych osób z rodziny. --

² Źródło: [Kwestionariusze oceny ryzyka występowania przemocy w rodzinie oraz algorytmy postępowania dla oświaty » Ogólnopolskie Pogotowie dla Ofiar Przemocy w Rodzinie "Niebieska Linia"](#)

LISTA B

OBSERWACJA PRACOWNIKA PLACÓWKI OŚWIATOWEJ DOTYCZĄCA MAŁOLETNIEGO:

- B.1.** Dziecko odtwarza doświadczaną przemoc – w relacjach rówieśniczych (lub zabawie), identyfikuje się z rolą ofiary i/lub sprawcy.-----
- B.2.** Dziecko reaguje nieadekwatnie do sytuacji powstałej w placówce, np.: lękiem, izolacją, autoagresją, agresją itp. -----
- B.3.** Dziecko zachowuje się autodestrukcyjnie, np.: bije, szczypie się, nacina sobie skórę, itp. lub występują zachowania ryzykowne małego, np.: ucieczki z domu, używanie substancji zmieniających świadomość, ryzykowne kontakty, itp. -----
- B.4.** Dziecko boi się powrotu do domu i/lub reaguje lękiem lub innymi trudnymi emocjami na kontakt z rodzicem/rodzicami i/lub na sytuację powrotu do domu.-----
- B.5.** Dziecko często opuszcza zajęcia (dotyczy dzieci objętych obowiązkiem szkolnym) lub bez uzasadnionego powodu jest nieobecne bezpośrednio po rozmowach z rodzicami lub działaniach interwencyjnych placówki. ----

INFORMACJE DOTYCZĄCE RODZICÓW:

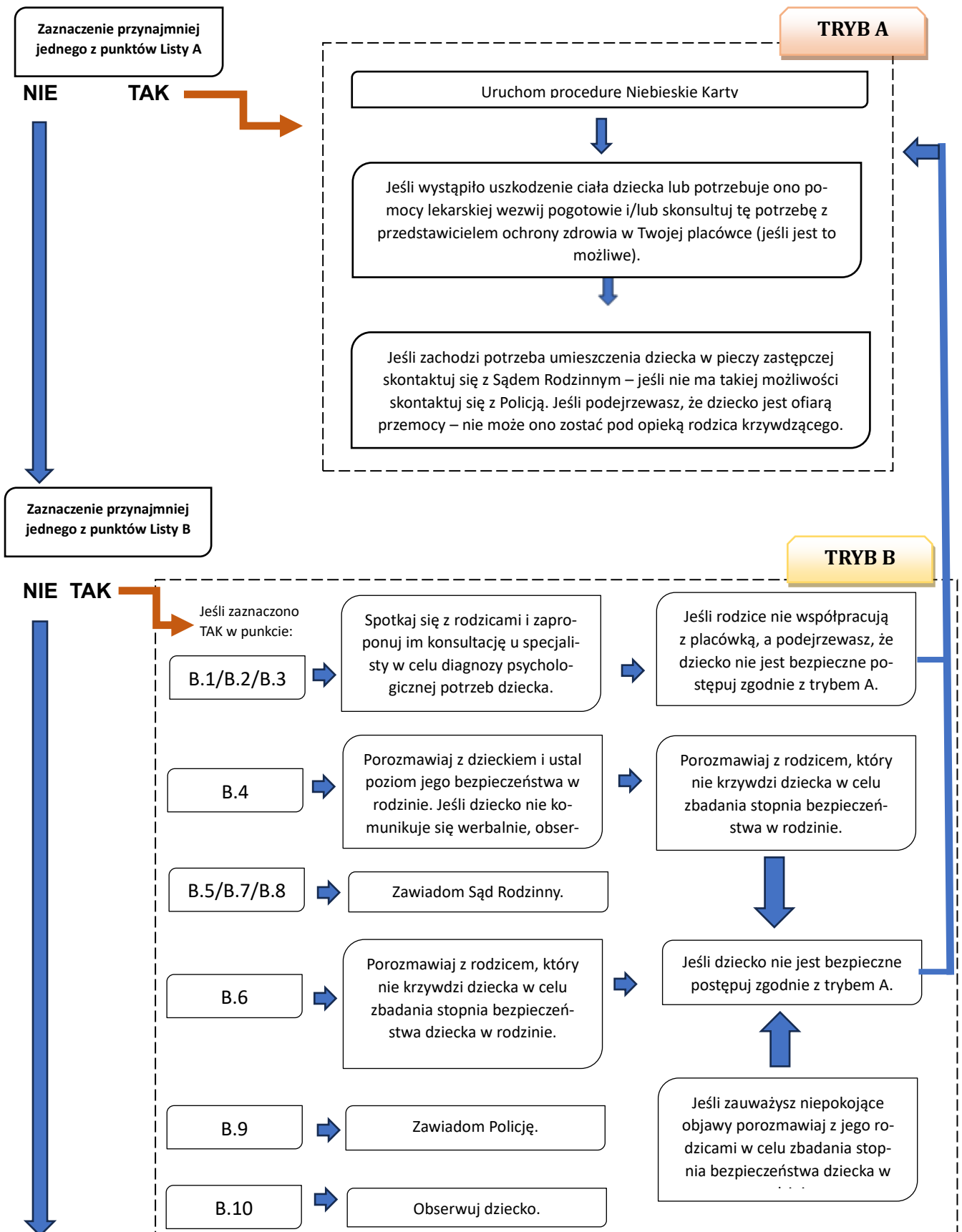
- B.6.** Postawa i zachowanie rodziców zagraża dobru, rozwojowi i bezpieczeństwu małego -----
- B.7.** Rodzice nie współpracują z placówką przy udzielaniu wsparcia dziecku.-----
- B.8.** Dziecko rozdzielone z rodzicami na skutek emigracji lub innej sytuacji losowej, pozostające bez opieki osoby dorosłej.-----
- B.9.** Na terenie placówki rodzic jest pod wpływem środków zmieniających świadomość, np. alkoholu, narkotyków itp.-----
- B.10.** Którekolwiek dziecko z rodziny z powodu przemocy lub zaniedbania wymagało umieszczenia w pieczy zastępczej. -----

LISTA C

OBSERWACJA PRACOWNIKA PLACÓWKI LUB INFORMACJA OD OSÓB BĘDĄCYCH W KONTAKCIE Z DZIECKIEM I RODZICAMI:

- C.1.** Karalność rodzica za przemoc lub przemoc w rodzinie.-----
- C.2.** Wcześniejsze podejrzenie dotyczące przemocy wobec małego lub przemocy w rodzinie albo obecne podejrzenie przemocy w rodzinie dziecka.-----
- C.3.** Rodzic nadużywający środków zmieniających świadomość – np.: alkoholu, narkotyków, leków, itp. -----
- C.4.** Poważne problemy zdrowotne, emocjonalne, choroba psychiczna wśród osób zamieszkujących z dzieckiem.-----
- C.5.** Rozwód, separacja rodziców, konflikt w rodzinie lub inna sytuacja kryzysowa. -----
- C.6.** Dziecko o szczególnych wymaganiach wychowawczych, edukacyjnych i występuje 1 lub więcej spośród: problemy emocjonalne, problemy społeczne, zaburzenie rozwojowe, niepełnosprawność. -----
- C.7.** Niskie kompetencje wychowawcze rodziców, niewydolność wychowawcza lub brak zainteresowania rodziców rozwojem małego. -----
- C.8.** Matka i/lub ojciec byli poniżej 18 r.ż. w chwili narodzin małego.-----
- C.9.** Ubóstwo i wynikające z tego stanu problemy rodziców. -----

Algorytm postępowania w przypadku podejrzenia przemocy domowej wobec małoletniego



Zaznaczenie przynajmniej trzech z punktów Listy C

NIE



Zakończ działanie

TAK



TRYB C

Porozmawiaj z dzieckiem i ustal poziom jego bezpieczeństwa w rodzinie. Jeśli dziecko się nie komunikuje werbalnie, obserwuj jego zachowania, zabawy.



Porozmawiaj z rodzicami na temat problemów wychowawczych, zbadaj stopień bezpieczeństwa dziecka w rodzinie. Jeśli nie masz informacji od dziecka na temat stopnia jego bezpieczeństwa (ze względu na wiek, rozwój, stan dziecka) przekaz rodzicom informację na temat swojego niepokoju, ustal sposób weryfikacji stopnia bezpieczeństwa dziecka.



Monitoruj sytuację dziecka. Po 1,2 i 3 miesiącach powtórz kwestionariusz.



Poinformuj pracownika placówki (wychowawca, pedagog szkolny), do której przechodzi dziecko. o swoich obserwacjach.

Dostosuj sposób rozmowy do wieku i możliwości dziecka! Podczas interwencji, rozmów, wspieraj dziecko w kontakcie z pracownikami służb i instytucji!

Kwestionariusz diagnostyczny do oszacowania zaniedbania

L.p.	Symptomy wskazujące na zaniedbanie (forma przemocy)	tak	nie
1.	Nieadekwatne ubranie do pory roku lub pogody		
2.	Niedowaga, niedożywienie, zmęczenie, podkrążone oczy		
3.	Brudna odzież		
4.	Brudne ciało		
5.	Nieprzyjemny zapach (insekty)		
6.	Brak podręczników i przyborów szkolnych		
7.	Kradzieże jedzenia lub innych przedmiotów		
8.	Przebywanie poza domem w późnych godzinach		
9.	Bardzo częste przebywanie poza domem niezależnie od pory roku		
10.	Ma dorosłych „kolegów”		
11.	Nie ma kolegów wśród rówieśników		
12.	Z trudem nawiązuje relacje		
13.	Izoluje się od rówieśników		
14.	Bije się po głowie/twarzy lub wyrywa sobie włosy		
15.	Często ma ślady zadrapań/siniaków		
16.	Często odnosi obrażenia (skręcenia, złamania, skaleczenia)		
17.	Bije innych		
18.	Zawiera przyjaźnie, potem reaguje wrogością		
19.	Gwałtownie uchyla się przed dotykiem		
20.	Moczy się		
21.	Boi się przebywać w zamkniętych pomieszczeniach		
22.	Boi się ciemności		
23.	Unika zajęć wychowania fizycznego		
24.	Unika sytuacji leżakowania w przedszkolu		
25.	Nie bierze udziału w wycieczkach		
26.	Podejmuje zachowania autodestrukcyjne wobec siebie, zwierząt		
27.	Miewa nagłe zmiany nastroju – od euforii do agresji		
28.	Prezentuje natrętne, narzucające się zachowania		
29.	Nie odwzajemnia emocji		
30.	Odrzuca próby nawiązania bliskości		
31.	Ma wybuchy wściekłości		
32.	Nadmiernie skraca dystans fizyczny		
33.	Demonstruje zachowania seksualne		
34.	Nie docenia własnych osiągnięć		
35.	Ma koszmary nocne		
36.	Ma problemy szkolne		
37.	Inne.....		

Uwaga! Informacje zachowania należy analizować biorąc pod uwagę całość informacji o rodzinie. Pojedynczych zachowań z listy nie można traktować jako jednoznacznie wskazujących na zaniedbanie

Załącznik 6
do procedury „Niebieskie Karty”

.....
(miejscowość, data)

.....
nazwa i adres podmiotu, w którym jest zatrudniona osoba
wypełniająca formularz „Niebieska Karta – A”

„NIEBIESKA KARTA – A”

W związku z powzięciem uzasadnionego podejrzenia stosowania przemocy domowej lub w wyniku zgłoszenia przez świadka przemocy domowej ustala się, co następuje:

I. DANE OSOBY/OSÓB DOZNAJĄCYCH PRZEMOCY DOMOWEJ

Dane	Osoba 1 doznająca przemocy	Osoba 2 doznająca przemocy	Osoba 3 doznająca przemocy
Małoletni (Tak/Nie) ¹⁾			
Imię i nazwisko			
Imiona rodziców			
Wiek			
PESEL ²⁾			
Nazwa i adres miejsca pracy/ nazwa i adres placówki oświatowej do której uczęszcza małoletni			
Adres miejsca zamieszkania:			
Kod pocztowy			
Miejscowość			
Gmina			
Województwo			
Ulica			
Nr domu / nr lokalu			
Telefon lub adres e-mail			
Adres miejsca pobytu (jeśli jest inny niż adres zamieszkania):			
Kod pocztowy			
Miejscowość			

Gmina			
Województwo			
Ulica			
Nr domu / nr lokalu			
<i>Stosunek pokrewieństwa, powinowactwa lub rodzaj relacji z osobą stosującą przemoc domową (żona, była żona, partner, były partner, córka, pasierb, matka, teść) ¹⁾</i>			

Uwaga! W przypadku większej niż 3 liczby osób doznających przemocy dołącz kolejną kartę zawierającą Tabelę I
 II. LICZBA MAŁOLETNICH W ŚRODOWISKU DOMOWYM, W KTÓRYM PODEJRZEWA SIĘ STOSOWANIE PRZEMOCY DOMOWEJ

III. DANE OSOBY/OSÓB STOSUJĄCYCH PRZEMOC DOMOWĄ

Dane	Osoba 1 stosująca przemoc domową	Osoba 2 stosująca przemoc domową
Imię i nazwisko		
Imiona rodziców		
Wiek		
PESEL ²⁾		
Adres miejsca zamieszkania:		
Kod pocztowy		
Miejscowość		
Gmina		
Województwo		
Ulica		
Nr domu/nr lokalu		
Telefon lub adres e-mail		
Adres miejsca pobytu (jeżeli jest inny niż adres miejsca zamieszkania):		
Kod pocztowy		
Miejscowość		
Gmina		
Województwo		
Ulica		
Nr domu/nr lokalu		

Sytuacja zawodowa, w tym nazwa i adres miejsca pracy		
Stosunek pokrewieństwa, powinowactwa lub rodzaj relacji z osobą doznającą przemocy domowej: (np. żona, była żona, partner, były partner, córka, pasierb, matka, teść) ¹⁾		

IV. CZY OSOBA STOSUJĄCA PRZEMOC DOMOWĄ ZACHOWYWAŁA SIĘ W NASTĘPUJĄCY SPOSÓB (zaznacz w odpowiednim miejscu znak X):

Osoby/formy przemocy domowej	Osoba 1 stosująca przemoc			Osoba 2 stosująca przemoc		
	wobec Osoby 1 doznającej przemocy	wobec Osoby 2 doznającej przemocy	wobec Osoby 3 doznającej przemocy	wobec Osoby 1 doznającej przemocy	wobec Osoby 2 doznającej przemocy	wobec Osoby 3 doznającej przemocy
Przemoc fizyczna ³⁾ <i>bicie, szarpanie, kopanie, duszenie, popychanie, obezwładnianie i inne (wymień jakie)</i>						
Przemoc psychiczna ³⁾ <i>izolowanie, wyzywanie, ośmieszanie, grożenie, krytykowanie, poniżanie i inne (wymień jakie)</i>						
Przemoc seksualna ³⁾ <i>zmuszanie do obcowania płciowego, innych czynności seksualnych i inne (wymień jakie)</i>						
Przemoc ekonomiczna ³⁾ <i>niełożenie na utrzymanie osób, wobec których istnieje taki obowiązek,</i>						
<i>niezaspokajanie potrzeb materialnych, niszczenie rzeczy osobistych, demolowanie mieszkania, wynoszenie sprzętów domowych oraz ich sprzedawanie i inne (wymień jakie)</i>						
Przemoc za pomocą środków komunikacji elektronicznej ³⁾ <i>wyzywanie, straszenie, poniżanie osoby w Internecie lub przy użyciu telefonu, robienie jej zdjęcia lub rejestrowanie filmów bez jej zgody, publikowanie w Internecie lub rozsyłanie telefonem zdjęć, filmów lub tekstów, które ją obrażają lub ośmieszają, i inne (wymień jakie)</i>						

<p>Inne³⁾ zaniedbanie, niezaspokojenie podstawowych potrzeb biologicznych, psychicznych i innych, niszczenie rzeczy osobistych, demolowanie mieszkania, wynoszenie sprzętów domowych i ich sprzedawanie, pozostawianie bez opieki osoby, która z powodu choroby, niepełnosprawności lub wieku nie może samodzielnie zaspokoić swoich potrzeb, zmuszanie do picia alkoholu, zmuszanie do zażywania środków odurzających, substancji psychotropowych lub leków i inne (wymień jakie)</p>						
---	--	--	--	--	--	--

V. CZY OSOBA DOZNAJĄCA PRZEMOCY DOMOWEJ ODNIOSŁA USZKODZENIA CIAŁA? (TAK/NIE)¹⁾

Osoba 1 doznająca przemocy	Osoba 2 doznająca przemocy	Osoba 3 doznająca przemocy

Uwaga! W przypadku większej niż 3 liczby osób doznających przemocy dołącz kolejną kartę zawierającą Tabelę V

VI. CZY W ŚRODOWISKU DOMOWYM BYŁA W PRZESZŁOŚCI REALIZOWANA PROCEDURA „NIEBIESKIE KARTY”? (kiedy?..... gdzie?.....)

tak nie nie ustalono

VII. CZY W ŚRODOWISKU DOMOWYM AKTUALNIE JEST REALIZOWANA PROCEDURA „NIEBIESKIE KARTY”?

tak nie nie ustalono

VIII. CZY OSOBA STOSUJĄCA PRZEMOC DOMOWĄ POSIADA BROŃ PALNĄ?

tak nie nie ustalono

IX. CZY OSOBA DOZNAJĄCA PRZEMOCY DOMOWEJ CZUJE SIĘ BEZPIECZNIE? (TAK/NIE)¹⁾

Osoba 1 doznająca przemocy	Osoba 2 doznająca przemocy	Osoba 3 doznająca przemocy

Uwaga! W przypadku większej niż 3 liczby osób doznających przemocy dołącz kolejną kartę zawierającą Tabelę IX

X. ŚWIADKOWIE STOSOWANIA PRZEMOCY DOMOWEJ

ustalono - wypełnij tabelę nie ustalono

Dane	Świadek 1	Świadek 2	Świadek 3
Imię i nazwisko			

Wiek			
<i>Adres miejsca zamieszkania:</i>			
Kod pocztowy			
Miejscowość			
Gmina			
Województwo			
Ulica			
Nr domu/nr lokalu			
Telefon lub adres e-mail			
<i>Stosunek świadka do osób, wobec których są podejmowane działania w ramach procedury „Niebieskie Karty” (np. członek rodziny, osoba obca)¹⁾</i>			

XI. DZIAŁANIA INTERWENCYJNE PODJĘTE WOBEC OSOBY STOSUJĄCEJ PRZEMOC DOMOWĄ (zaznacz w odpowiednim miejscu znak X):

Działanie		Osoba 1 stosująca przemoc	Osoba 2 stosująca przemoc
Badanie na zawartość alkoholu (wynik)			
Doprowadzenie do wytrzeźwienia			
Doprowadzenie do policyjnego pomieszczenia dla osób zatrzymanych	na podstawie art. 15a ustawy z dnia 6 kwietnia 1990 r. o Policji (Dz. U. z 2023 r. poz. 171, z późn. zm.)		
	na podstawie art. 244 ustawy z dnia 6 czerwca 1997 r. - Kodeks postępowania karnego (Dz. U. z 2022 r. poz. 1375, z późn. zm.)		
Zatrzymanie w izbie zatrzymań jednostki organizacyjnej Żandarmerii Wojskowej			

Powiadomienie organów ścigania		
Wydanie nakazu natychmiastowego opuszczenia wspólnie zajmowanego mieszkania i jego bezpośredniego otoczenia		
Wydanie zakazu zbliżania się do wspólnie zajmowanego mieszkania i jego bezpośredniego otoczenia		
Zakaz zbliżania się osoby stosującej przemoc domową do osoby dotkniętej taką przemocą na określonej w metrach odległość		
Zakaz kontaktowania się z osobą dotkniętą przemocą domową		
Zakaz wstępu i przebywania osoby stosującej przemoc na terenie szkoły, placówki oświatowej, opiekuńczej i artystycznej, do których uczęszcza osoba dotknięta przemocą domową		
Zakaz wstępu i przebywania osoby stosującej przemoc w miejscach pracy osoby doznającej przemocy domowej		
Zawiadomienie komórki organizacyjnej Policji, właściwej w sprawach wydawania pozwolenia na broń, o wszczęciu procedury „Niebieskie Karty”		
Odebranie broni palnej, amunicji oraz dokumentów potwierdzających legalność posiadania broni		
Poinformowanie o prawnokarnych konsekwencjach stosowania przemocy domowej		
Inne (wymień jakie?)		

XII. DZIAŁANIA INTERWENCYJNE PODJĘTE WOBEC OSOBY DOZNAJĄCEJ PRZEMOCY DOMOWEJ (zaznacz w odpowiednim miejscu znak X):

Działanie	Osoba 1 doznająca przemocy	Osoba 2 doznająca przemocy	Osoba 3 doznająca przemocy
Udzielono pomocy ambulatoryjnej			
Przyjęto na leczenie szpitalne			
Wydano zaświadczenie o przyczynach i rodzaju uszkodzeń ciała			
Zapewniono schronienie w placówce całodobowej			
Zabezpieczono małoletniego w sytuacji zagrożenia zdrowia lub życia			
Powiadomiono sąd rodzinny o sytuacji małoletniego			
Przekazanie formularza „Niebieska Karta – B”			

Inne (wymień jakie?)			
----------------------	--	--	--

XIII. DODATKOWE INFORMACJE

.....

.....

.....

.....

.....

XIV. WSZCZĘCIE PROCEDURY „NIEBIESKIE KARTY” NASTĄPIŁO PRZEZ (zaznacz w odpowiednim miejscu znak X):

Pracownika socjalnego jednostki organizacyjnej pomocy społecznej	
Funkcjonariusza Policji	
Żołnierza Żandarmerii Wojskowej	
Pracownika socjalnego specjalistycznego ośrodka wsparcia dla osób doznających przemocy domowej	
Asystenta rodziny	
Nauczyciela	
Osobę wykonującą zawód medyczny, w tym lekarza, pielęgniarkę, położną lub ratownika medycznego	
Przedstawiciela gminnej komisji rozwiązywania problemów alkoholowych	
Pedagoga, psychologa lub terapeutę, będących przedstawicielami podmiotów, o których mowa w art. 9a ust. 3 ustawy z dnia 29 lipca 2005 r. o przeciwdziałaniu przemocy domowej	

.....
imię i nazwisko oraz czytelny podpis osoby
wypełniającej
formularz „Niebieska Karta – A”

.....
(data wpływu formularza, podpis członka Zespołu Interdyscyplinarnego)

¹⁾ wpisać właściwe

²⁾ numer PESEL wpisuje się, o ile danej osobie numer taki został nadany. W przypadku braku numeru PESEL jest konieczne podanie innych danych identyfikujących osobę

³⁾ podkreślić rodzaje zachowań

WZÓR

„NIEBIESKA KARTA – B”

INFORMACJA DLA OSÓB DOZNAJĄCYCH PRZEMOCY DOMOWEJ

Co to jest procedura „Niebieskie Karty”?

Są to różne działania podejmowane w sytuacji podejrzenia lub stwierdzenia stosowania przemocy domowej na podstawie przepisów ustawy o przeciwdziałaniu przemocy domowej. Celem procedury „Niebieskie Karty” jest zatrzymanie przemocy domowej i udzielenie pomocy i wsparcia Tobie i Twoim najbliższym. Na skutek wszczęcia procedury „Niebieskie Karty” informacja dotycząca Twojej sytuacji zostanie przekazana do grupy diagnostyczno-pomocowej. Więcej informacji na temat dalszych działań uzyskasz podczas spotkania z członkami tej grupy, na które zostaniesz zaproszona/(y). W trakcie procedury członkowie grupy będą kontaktować się także z osobą, która przemoc stosuje.

Co to jest przemoc domowa?

Przemoc domowa to jednorazowe albo powtarzające się umyślne działanie lub zaniechanie, wykorzystujące przewagę fizyczną, psychiczną lub ekonomiczną, naruszające prawa lub dobra osobiste osoby doznającej przemocy domowej, w szczególności:

- a) narażające tę osobę na niebezpieczeństwo utraty życia, zdrowia lub mienia,
- b) naruszające jej godność, nietykalność cielesną lub wolność, w tym seksualną,
- c) powodujące szkody na jej zdrowiu fizycznym lub psychicznym, wywołujące u tej osoby cierpienia lub krzywdę,
- d) ograniczające lub pozbawiające tę osobę dostępu do środków finansowych lub możliwości podjęcia pracy lub uzyskania samodzielności finansowej,
- e) istotnie naruszające prywatność tej osoby lub wzbudzające u niej poczucie zagrożenia, poniżenia lub udręczenia, w tym podejmowane za pomocą środków komunikacji elektronicznej.

Kto może być osobą doznającą przemocy domowej?

- a) mąż, także w przypadku, gdy małżeństwo ustało lub zostało unieważnione, oraz jego wstępni (np. rodzice, dziadkowie, pradiadkowie), zstępni (np. dzieci, wnuki, prawnuki), rodzeństwo i ich małżonkowie,
- b) wstępni i zstępni oraz ich małżonkowie,
- c) rodzeństwo oraz ich wstępni, zstępni i ich małżonkowie,
- d) osoba pozostająca w stosunku przysposobienia i jej mąż, także w przypadku, gdy małżeństwo ustało lub zostało unieważnione, oraz ich wstępni, zstępni, rodzeństwo i ich małżonkowie,
- e) osoba pozostająca obecnie lub w przeszłości we wspólnym pożyciu oraz jej wstępni, zstępni, rodzeństwo i ich małżonkowie,

- f) osoba wspólnie zamieszkująca i gospodarująca oraz jej wstępni, zstępni, rodzeństwo i ich małżonkowie,
- g) osoba pozostająca obecnie lub w przeszłości w trwałej relacji uczuciowej lub fizycznej niezależnie od wspólnego zamieszkiwania i gospodarowania,
- h) małoletni.

Najczęstsze formy przemocy domowej:

Przemoc fizyczna: bicie, szarpanie, kopanie, duszenie, popychanie, obezwładnianie i inne.

Przemoc psychiczna: izolowanie, wyzywanie, ośmieszanie, grożenie, krytykowanie, poniżanie i inne.

Przemoc seksualna: zmuszanie do obcowania płciowego, innych czynności seksualnych i inne.

Przemoc ekonomiczna: nielożenie na utrzymanie osób, wobec których istnieje taki obowiązek, niezaspokajanie potrzeb materialnych, niszczenie rzeczy osobistych, demolowanie mieszkania, wynoszenie sprzętów domowych i ich sprzedawanie i inne.

Przemoc za pomocą środków komunikacji elektronicznej: wyzywanie, straszenie, poniżanie osoby w Internecie lub przy użyciu telefonu, robienie jej zdjęcia lub rejestrowanie filmów bez jej zgody, publikowanie w Internecie lub rozsyłanie telefonem zdjęć, filmów lub tekstów, które ją obrażają lub ośmieszają i inne.

Inny rodzaj zachowań: zaniedbanie, niezaspokojenie podstawowych potrzeb biologicznych, psychicznych i innych, niszczenie rzeczy osobistych, demolowanie mieszkania, wynoszenie sprzętów domowych i ich sprzedawanie, pozostawianie bez opieki osoby, która z powodu choroby, niepełnosprawności lub wieku nie może samodzielnie zaspokoić swoich potrzeb, zmuszanie do picia alkoholu, zmuszanie do zażywania środków odurzających, substancji psychotropowych lub leków i inne.

WAŻNE

Prawo zabrania stosowania przemocy i krzywdzenia swoich bliskich. Jeżeli Ty lub ktoś z Twoich bliskich jest osobą doznającą przemocy domowej, nie wstydź się prosić o pomoc. Wezwij Policję, dzwoniąc na numer alarmowy 112. Prawo stoi po Twojej stronie!

Masz prawo do złożenia zawiadomienia o popełnieniu przestępstwa z użyciem przemocy domowej do Prokuratury, Policji lub Żandarmerii Wojskowej.

Możesz także zwrócić się po pomoc do podmiotów i organizacji realizujących działania na rzecz przeciwdziałania przemocy domowej.

Pomogą Ci:

- **Ośrodki pomocy społecznej** – w sprawach socjalnych, bytowych i prawnych.
- **Powiatowe centra pomocy rodzinie** – w zakresie prawnym, socjalnym, terapeutycznym lub udzielą informacji na temat instytucji lokalnie działających w tym zakresie w Twojej miejscowości.

■ **Ośrodki interwencji kryzysowej i Ośrodki wsparcia** – zapewniając schronienie Tobie i Twoim bliskim, gdy doznajesz przemocy domowej, udzieli Ci pomocy i wsparcia w przezwyciężeniu sytuacji kryzysowej, a także opracują plan pomocy.

■ **Specjalistyczne ośrodki wsparcia dla osób doznających przemocy domowej** – zapewniając bezpłatne całodobowe schronienie Tobie i Twoim bliskim, gdy doznajesz przemocy domowej, oraz udzieli Ci kompleksowej, specjalistycznej pomocy w zakresie interwencyjnym, terapeutyczno-wspomagającym oraz potrzeb bytowych.

■ **Okręgowe ośrodki i lokalne punkty działające w ramach Sieci Pomocy Pokrzywdzonym Przepęstwem** – zapewniając profesjonalną, kompleksową i bezpłatną pomoc prawną, psychologiczną, psychoterapeutyczną i materialną.

■ **Sądy opiekuńcze** – w sprawach opiekuńczych i alimentacyjnych.

■ **Placówki ochrony zdrowia** – np. uzyskać zaświadczenie lekarskie o doznanych obrażeniach.

■ **Komisje rozwiązywania problemów alkoholowych** – podejmując działania wobec osoby nadużywającej alkoholu.

■ **Punkty nieodpłatnej pomocy prawnej** – w zakresie uzyskania pomocy prawnej.

Wykaz placówek funkcjonujących na Twoim terenie, udzielających pomocy i wsparcia osobom doznającym przemocy domowej

Uwaga: (dane wprowadza Zespół interwencyjny lub osoba, która wszczyna procedurę):

Lp.	Nazwa instytucji/organizacji	Adres instytucji/organizacji	Telefon	Adres e-mail

Możesz zadzwonić do:

■ **Ogólnopolskiego Pogotowia dla Ofiar Przemocy w Rodzinie „Niebieska Linia” tel. 800 12 00 02** (linia całodobowa i bezpłatna), w poniedziałki w godz. 18⁰⁰–22⁰⁰ można rozmawiać

z konsultantem w języku angielskim, a we wtorki w godz. 18⁰⁰–22⁰⁰ w języku rosyjskim. **Dyżur prawny tel. (22) 666 28 50** (linia płatna, czynna w poniedziałek i wtorek w godzinach 17⁰⁰–21⁰⁰) oraz **tel. 800 12 00 02** (linia bezpłatna, czynna w środę w godzinach 18⁰⁰–22⁰⁰). **Poradnia e-mailowa:** niebieskalinia@niebieskalinia.info. Członkowie rodzin z problemem przemocy i problemem alkoholowym mogą skonsultować się także przez **SKYPE: pogotowie.niebieska.linia** ze specjalistą z zakresu przeciwdziałania przemocy w rodzinie – konsultanci posługują się językiem migowym.

- **Ogólnokrajowej Linii Pomocy Pokrzywdzonym tel. +48 222 309 900** przez całą dobę można anonimowo uzyskać informacje o możliwości uzyskania pomocy, szybką poradę psychologiczną i prawną, a także umówić się na spotkanie ze specjalistami w dowolnym miejscu na terenie Polski. Możliwe są konsultacje w językach obcych oraz w języku migowym.
- **Policyjny telefon zaufania dla osób doznających przemocy domowej nr 800 120 226** (linia bezpłatna przy połączeniu z telefonów stacjonarnych, czynna codziennie w godzinach od 9³⁰ do 15³⁰, od godz. 15³⁰ do 9³⁰ włączony jest automat).